

## 测试报告

样品信息			
样品名称	羟基脲	编号	W20211026-002
样品重量	/	剂型	/
收样日期	/	测试期间	2021/10/25-10/28
样品描述	/		
测试需求			
测试成分	有关物质		
参考标准			
参考标准	中国药典 2020 版 羟基脲	标样	有
仪器信息			
测试仪器	高效液相色谱仪	仪器型号	Wisys 5000

### ● 色谱条件:

色谱柱:	月旭 Blossmate® Aqs-C18 (4.6*250 mm,5 μm)
流动相:	甲醇:水=5:95
柱温:	25 °C
检测波长:	214 nm
流速:	1.0 mL/min
进样量:	20 μL
注意事项:	/

### ● 流动相的配置:

甲醇: 取甲醇适量, 经 0.45 μm 滤膜抽滤, 即得;



水：取超纯水，经 0.45  $\mu\text{m}$  滤膜抽滤，即得。

## ● 样品溶液的配制：

供试品溶液：取本品 0.0105 g，加流动相溶解稀释成浓度为 10 mg/mL 的供试品溶液。

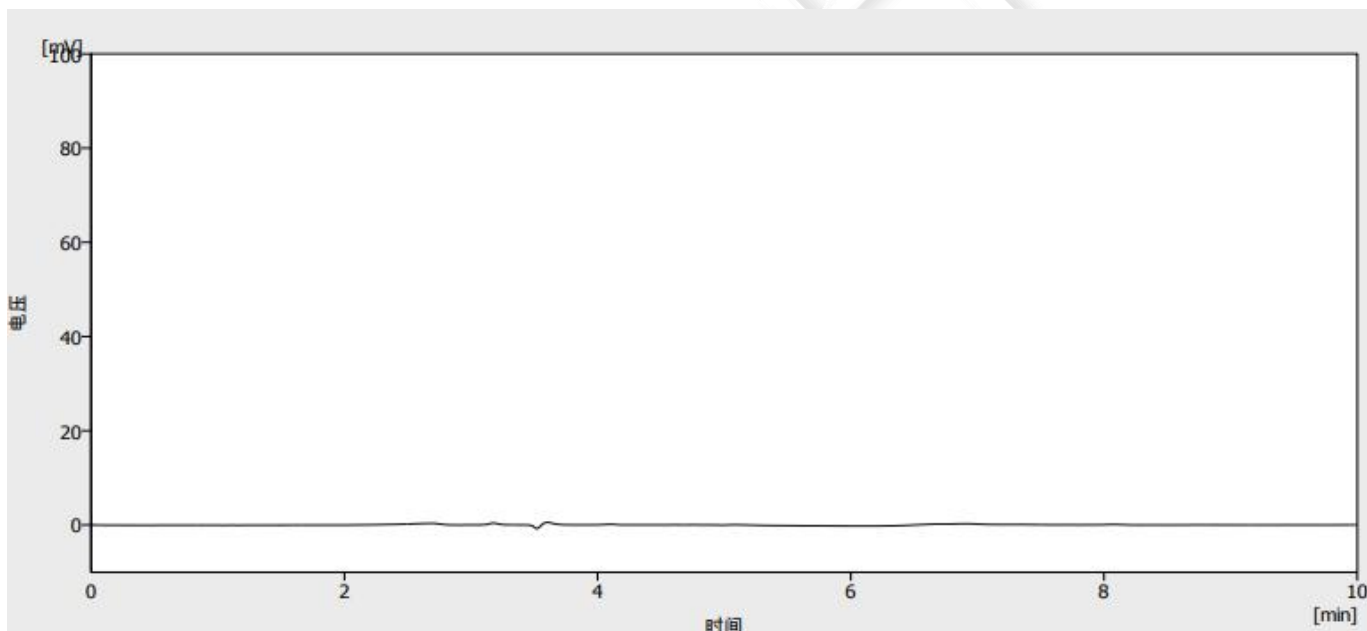
对照品溶液：精密移取 100  $\mu\text{L}$  的 10 mg/mL 供试品溶液，用流动相稀释成 1 mg/mL，精密移取 20  $\mu\text{L}$  的 1 mg/mL 的供试品稀释液，用流动相稀释成 20  $\mu\text{g/mL}$ ，混匀，即得。

系统适用性溶液：临用新制，放置 30 min 使用。取羟基脲 0.0056 g 与盐酸羟胺 0.1045 g，置 50 mL 量瓶中，加流动相溶解并稀释至刻度，摇匀，即得。

## ● 谱图和数据

使用仪器：Wisys 5000 月旭 Blossmate® Aqs-C18 (4.6\*250 mm, 5  $\mu\text{m}$ )

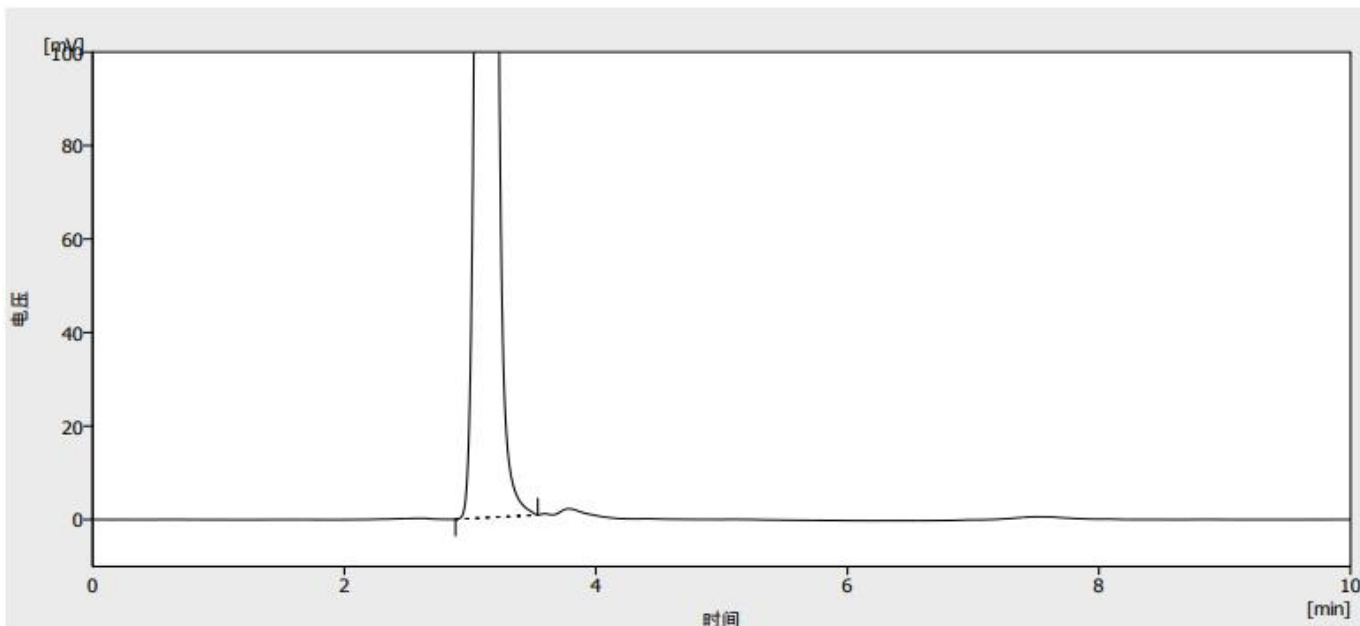
### (1) 溶剂空白



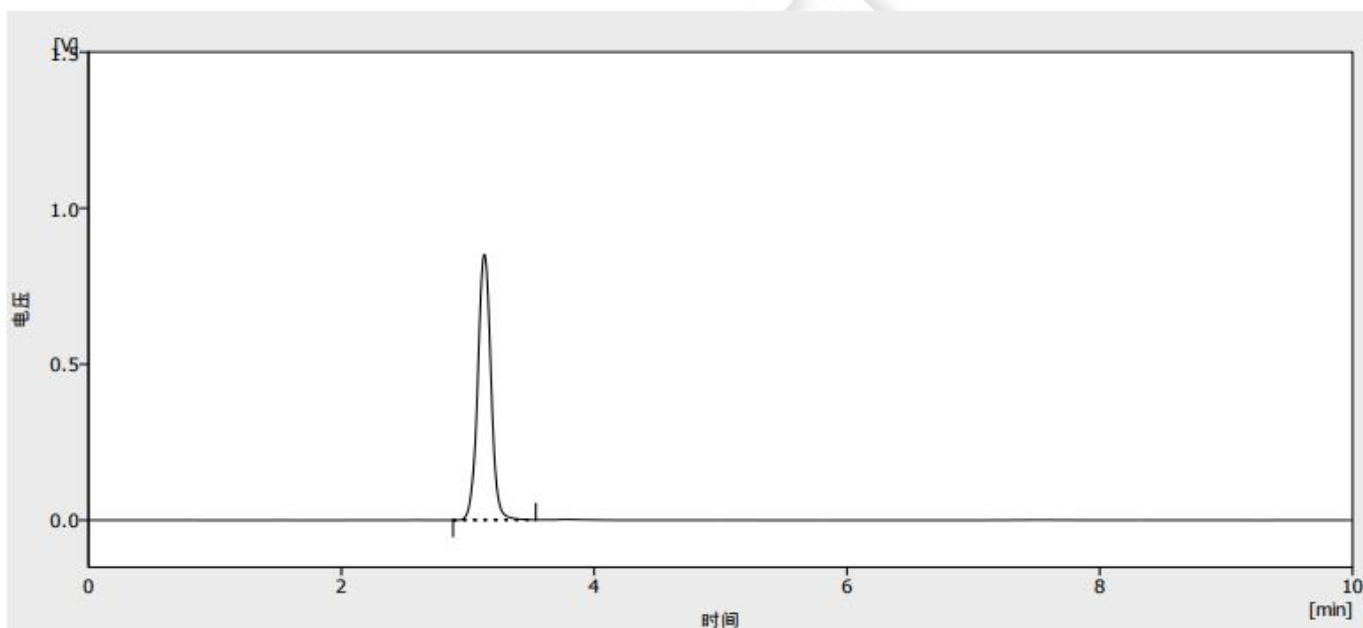
### (2) 供试品溶液

局部放大图





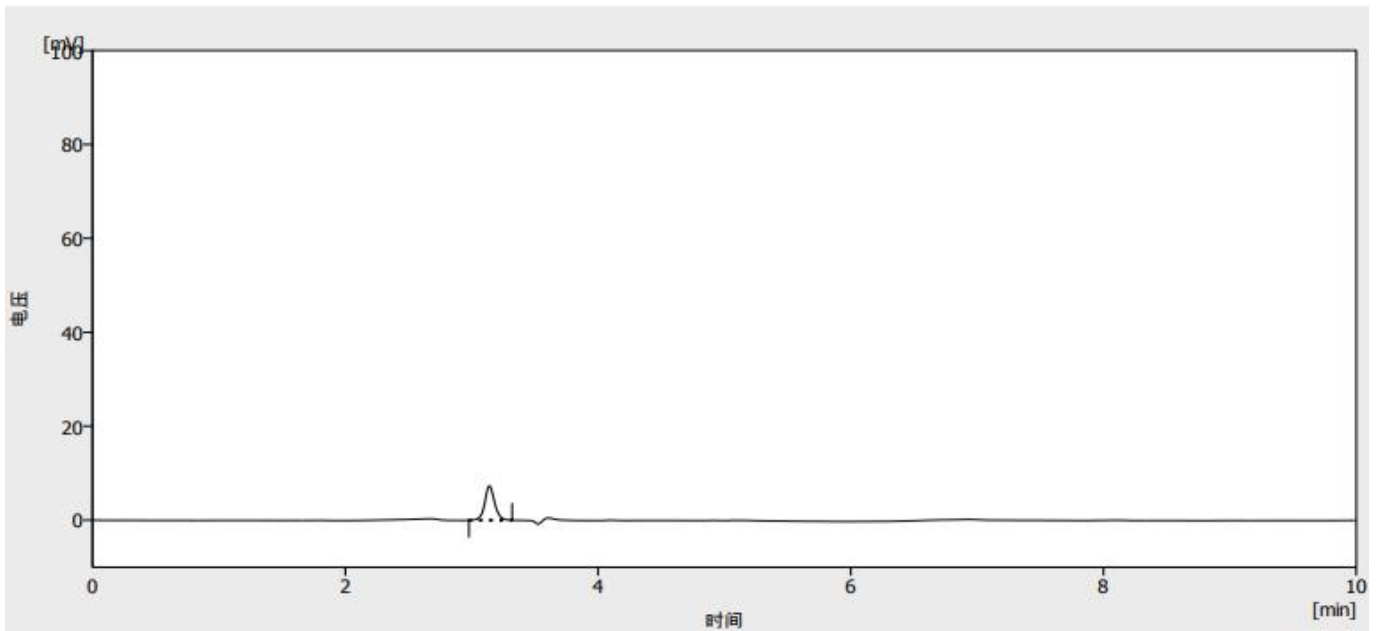
全视图



	保留时间 [min]	峰面积 [mV.s]	峰高 [mV]	柱效 [th.pl]	分离度 [-]	对称/拖尾因子 [-]
1	3.132	6213.964	851.577	4357		1.007
	合计	6213.964	851.577			

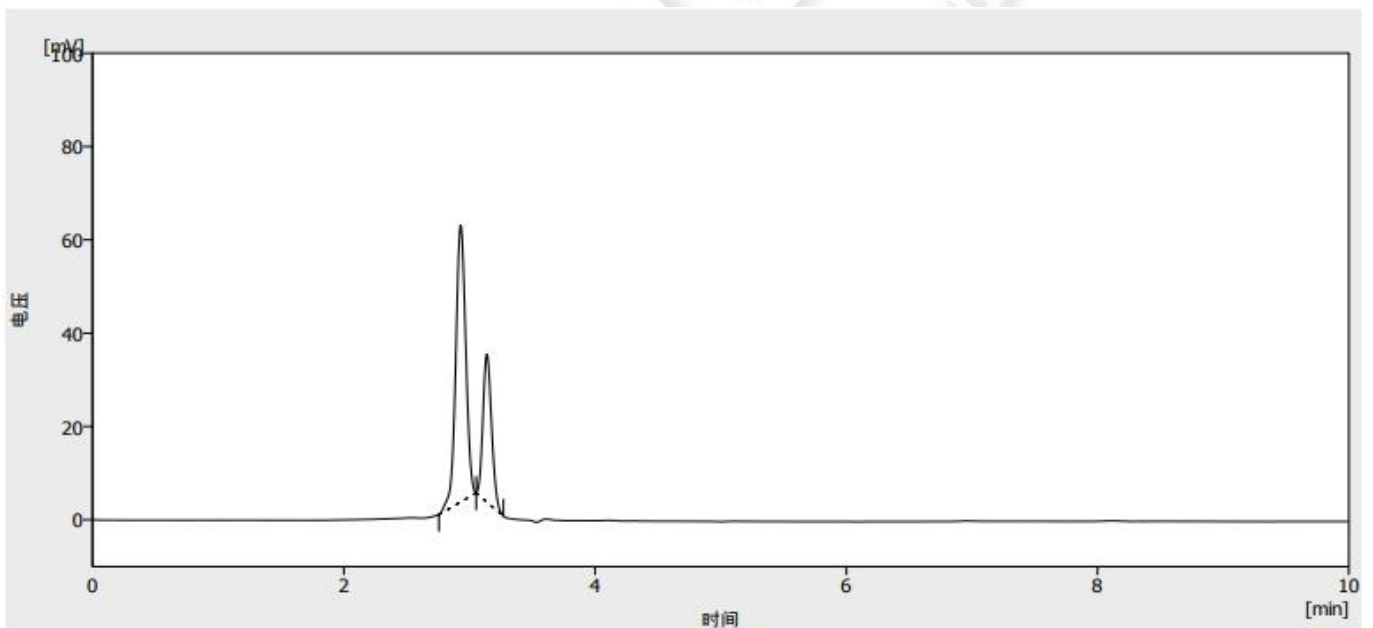
(3) 对照品溶液





	保留时间 [min]	峰面积 [mV.s]	峰高 [mV]	柱效 [th.pl]	分离度 [-]	对称/拖尾因子 [-]
1	3.140	39.740	7.310	8190		1.080
	合计	39.740	7.310			

(3) 系统适用性溶液



	保留时间 [min]	峰面积 [mV.s]	峰高 [mV]	柱效 [th.pl]	分离度 [-]	对称/拖尾因子 [-]
1	2.930	328.202	59.324	6332		0.983
2	3.138	152.035	31.675	9700	1.521	1.171
	合计	480.237	90.999			

● 结论:

使用月旭 Blossmate® Aqs- C18 (4.6\*250 mm,5 μm)色谱柱, 可以满足要求。



日期: 2021/10/28

WELCH  
月旭科技

