

测试报告

样品信息			
样品名称	口炎清颗粒	编 号	Z20211102-002
样品重量	/	剂 型	/
收样日期	2021/10/27	测试期间	2021/10/27-10/28
样品描述	/		
测试需求			
测试成分	绿原酸		
参考标准			
参考标准	《中国药典 2015 版》	标样	绿原酸
仪器信息			
测试仪器	高效液相色谱仪	仪器型号	Wisys 5000

● 色谱条件：

色谱柱：	月旭 Blossmate [®] C18 (4.6×250 mm,5 μm)
流动相：	乙腈：0.4%磷酸溶液=13：87
检测波长	327nm
柱温：	室温（约 25℃）
流速：	1.0 mL/min
进样量：	10 μl
注意事项：	/

● 流动相的配置：

乙腈：取乙腈 1000 mL，经 0.22 μm 滤膜抽滤即得；



0.4%磷酸溶液：量取 1000 mL 水加入磷酸 4 mL，经 0.22 μm 滤膜抽滤即得；

● 样品溶液的配制：

绿原酸储备液：精密称取绿原酸 0.0006 g，加入 50%甲醇 0.6 mL，混匀即得，终浓度为 1 mg/mL；

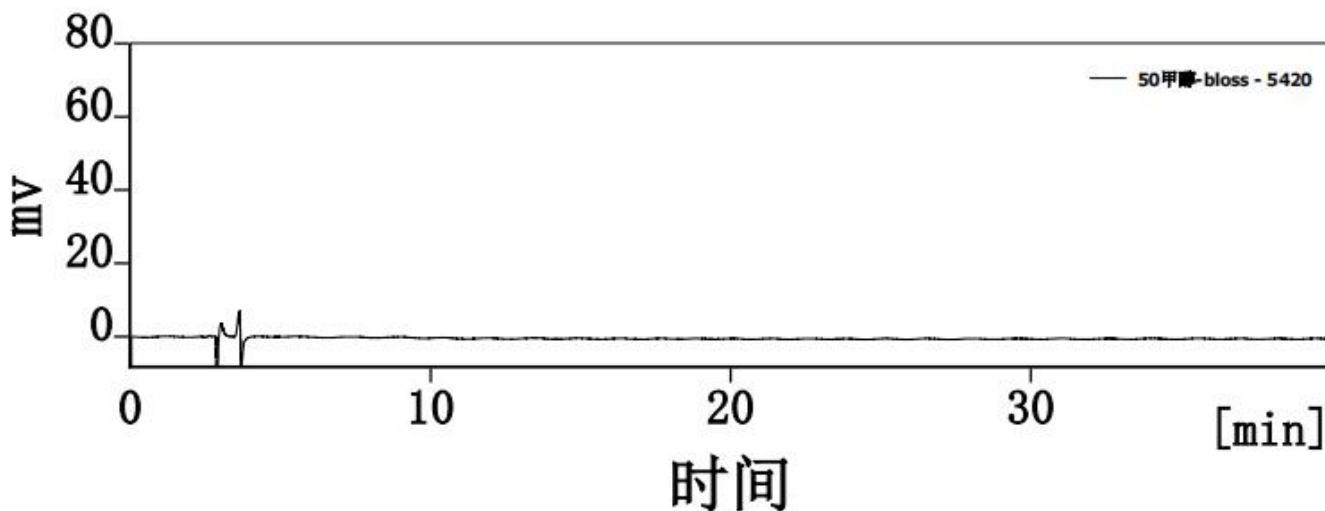
绿原酸对照品溶液：取绿原酸储备液 0.025 mL，加入 50%甲醇 0.975 mL，混匀即得，终浓度为 25 $\mu\text{g/mL}$ ；

口炎清颗粒供试品溶液：取口炎清颗粒适量，研细，精密称取 1.5643g 于具塞锥形瓶中，加入 50%甲醇 50 mL，密塞，放置 15 分钟，摇匀，经 0.2 μm 滤头过滤即得；

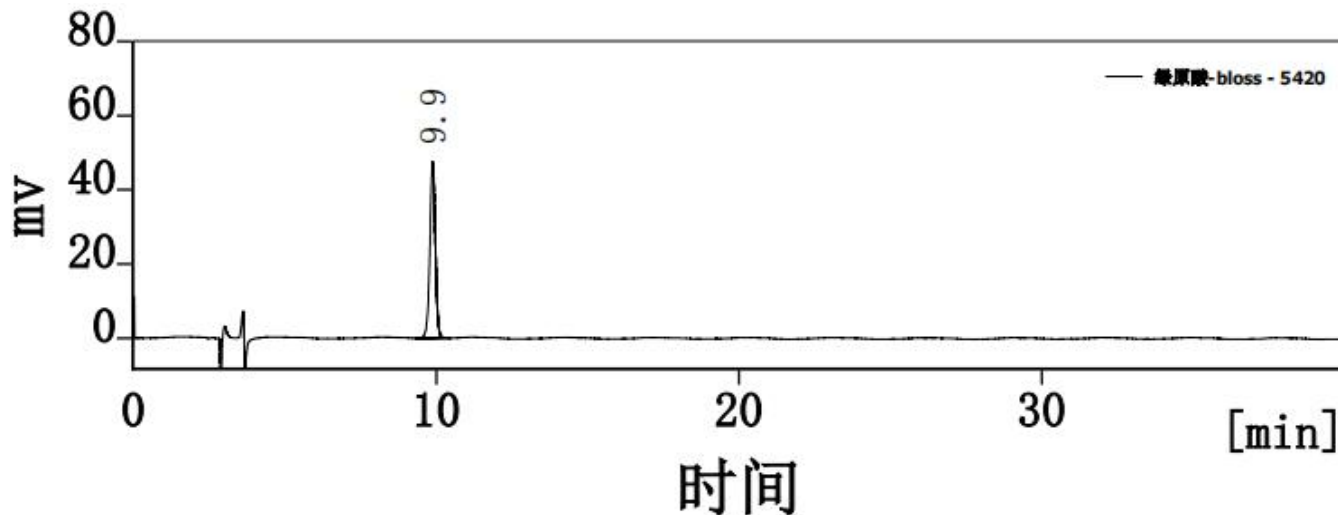
● 谱图和数据

使用仪器：Wisys 5000 月旭 Blossmate[®] C18 (4.6×250 mm,5 μm)

(1) 空白

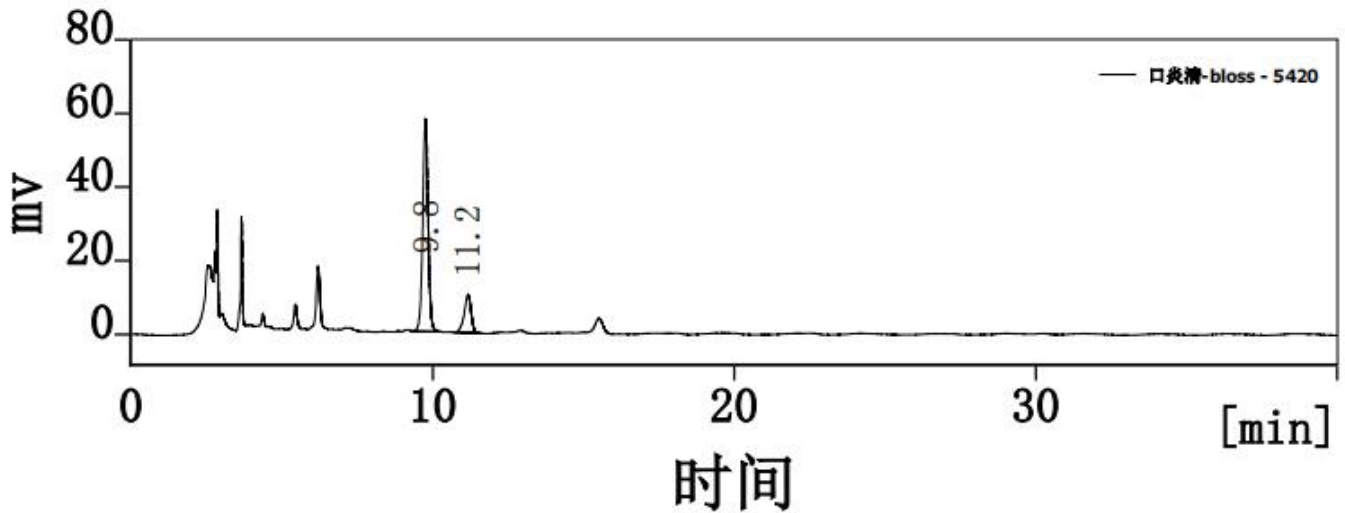


(2) 绿原酸对照品溶液



	保留时间 [min]	峰面积 [mV. s]	峰高 [mV]	柱效 [th. pl]	分离度 [-]	对称/拖尾因子 [-]
1	9.883	597.159	47.520	14731		0.967
	全部信号合计	597.159	47.520			

(3) 口炎清颗粒供试品溶液



	保留时间 [min]	峰面积 [mV. s]	峰高 [mV]	柱效 [th. pl]	分离度 [-]	对称/拖尾因子 [-]
1	9.760	715.795	57.818	14878		1.004
2	11.173	163.813	10.339	12176	3.909	0.863
	全部信号合计	879.607	68.158			

● 结论：

使用月旭 Blossmate® C18 (4.6×250 mm,5 μm)色谱柱，在此条件下，符合检测要求。

报告日期：2021.10.29

