

测试报告

样品信息			
样品名称	硫化剂	编号	W20160112-001
样品重量	/	剂型	/
收样日期	2016/01/12	测试期间	2016/01/20-01/22
样品描述	类白色粉末		
测试需求			
测试成分	含量测定		
参考标准			
参考标准	无	标样	无
仪器信息			
测试仪器	高效液相色谱仪	仪器型号	THERMO ULTIMATE 3000

● 色谱条件:

色谱柱:	月旭 Topsil™ C18, 5um , 4.6×250mm		
色谱条件	时间	0.1mol/L 醋酸钠溶液 (PH6.5) / 乙腈=93:7	乙腈/水=20:80
	0	50	50
	20	20	80
	22	0	100
	35	0	100
	36	50	50
柱温:	43℃		
波长	254nm		
流速:	1.0ml/min		
进样量:	1μl		
注意事项:	/		

声明:除非另有说明,此报告结果仅对该测试样品负责。本报告未经公司许可,不可复制。

Add:浙江省金华市仙缘路 855 号研发展示中心 01 号 6 楼

Tel:400-808-6760

邮编: 321000

E-mail:guodeyong@welchmat.com

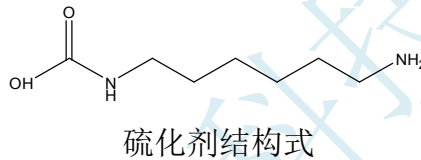
● 流动相配置:

0.1mol/L 醋酸铵溶液: 取 0.1mol/L 醋酸铵溶液, 用醋酸调 PH 至 6.5, 过滤, 备用;
 流动相 A: 取已抽滤好的 0.1mol/L 醋酸铵溶液 930ml 与乙腈 70ml, 混合, 超声备用;
 流动相 B: 取已抽滤好的乙腈 400ml 与水 100ml, 混匀, 超声;

● 样品处理方法:

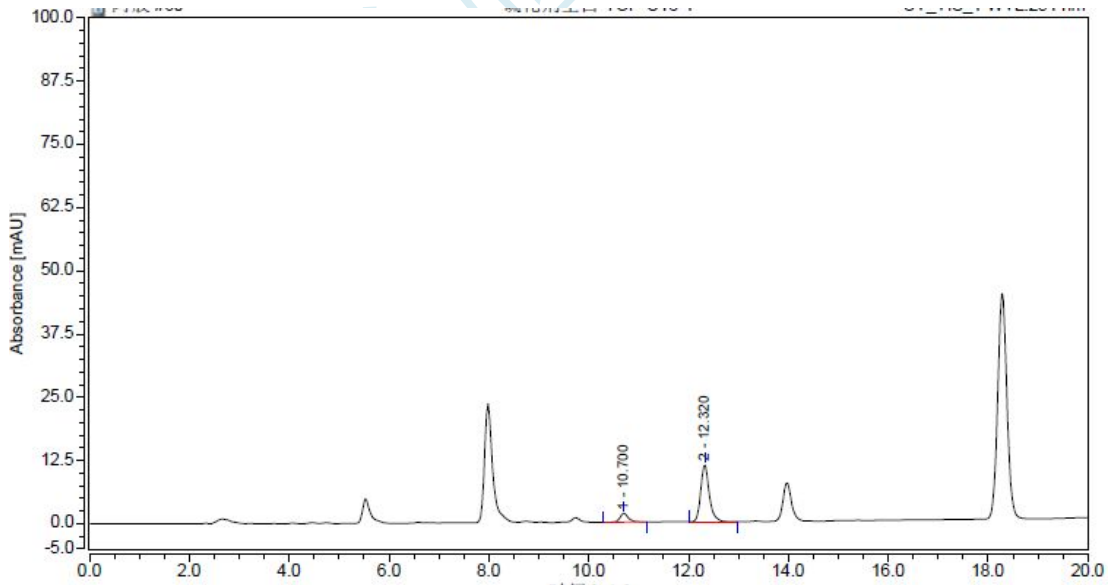
空白溶液: 精密移取 0.1mol/L 盐酸溶液 5ml 至 25ml 容量瓶中, 加 0.1mol/L 异硫氰酸苯酯(PITC) 的乙腈溶液 2.5ml 和 1mol/L 三乙胺的乙腈溶液 2.5ml, 摇匀, 室温放置 1 小时后, 加 50%乙腈 稀释至刻度, 摇匀, 取 10ml 加正己烷 10ml, 振摇, 放置 10min, 取下层溶液, 滤过, 取续滤液即可。

供试品溶液: 取硫化剂供试品 9mg 至 25ml 容量瓶中, 用 0.1mol/L 盐酸溶液溶解稀释至刻度, 摇匀, 精密移取 5ml 至 25ml 容量瓶中, 加 0.1mol/L 异硫氰酸苯酯(PITC)的乙腈溶液 2.5ml 和 1mol/L 三乙胺的乙腈溶液 2.5ml, 摇匀, 室温放置 1 小时后, 加 50%乙腈稀释至刻度, 摇匀, 取 10ml 加正己烷 10ml, 振摇, 放置 10min, 取下层溶液, 滤过, 取续滤液即可。



● 谱图和数据:

1. 空白



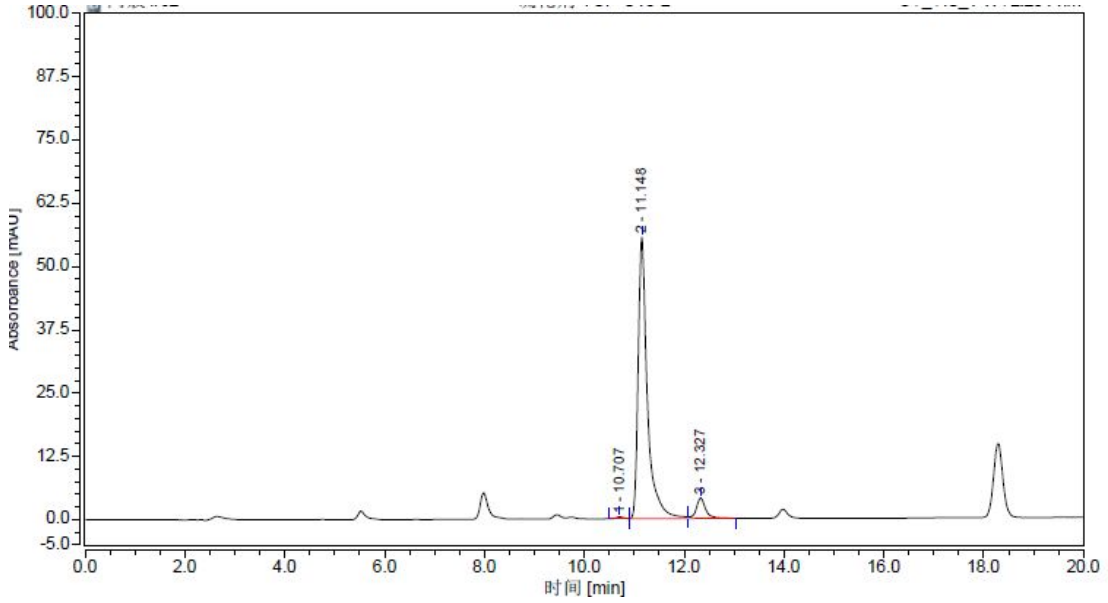
积分结果							
序号	峰名称	保留时间 min	峰面积 mAU*min	峰高 mAU	分离度 (EP)	塔板数 (EP)	不对称度 (EP)
1		10.700	0.351	1.796	5.64	22612	1.29
2		12.320	2.227	11.371	n.a.	28566	1.26
总和:			2.577	13.167	5.64	51178.00	

声明:除非另有说明, 此报告结果仅对该测试样品负责。本报告未经公司许可, 不可复制。

Add:浙江省金华市仙缘路 855 号研发展示中心 01 号 6 楼
 邮编: 321000

Tel:400-808-6760
 E-mail:guodeyong@welchmat.com

2、样品



积分结果							
序号	峰名称	保留时间 min	峰面积 mAU*min	峰高 mAU	分离度 (EP)	塔板数 (EP)	不对称度 (EP)
1		10.707	0.069	0.390	1.56	23934	n.a.
2		11.148	11.877	55.628	4.00	23419	1.78
3		12.327	0.875	4.096	n.a.	27180	n.a.
总和:			12.821	60.114	5.56	74533.00	

● 结论:

Topsil™ C18, 5um , 4.6×250mm, 在此色谱条件下检测硫化剂, 可以达到要求, 可用于此产品的检测。

报告签字

测试: 郭德勇

日期: 2016/01/26

审核: 陈再洁

日期: 2016/01/26

另附硫化剂的波长扫描:



声明:除非另有说明, 此报告结果仅对该测试样品负责。本报告未经公司许可, 不可复制。

Add:浙江省金华市仙缘路 855 号研发展示中心 01 号 6 楼

Tel:400-808-6760

邮编: 321000

E-mail:guodeyong@welchmat.com