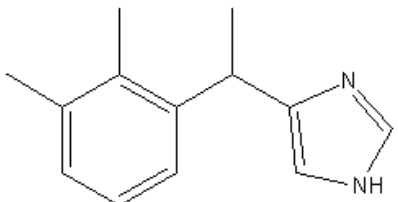
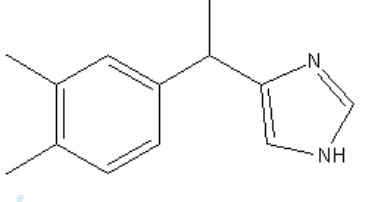
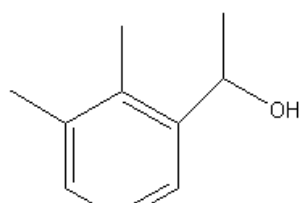
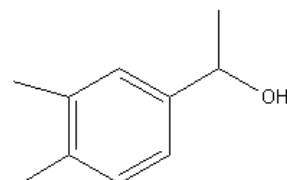
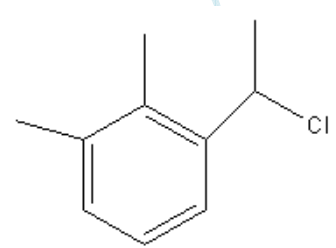
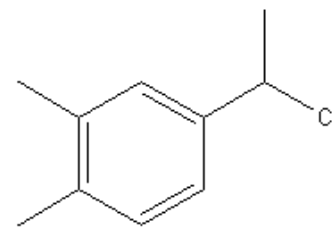


测试报告

样品信息			
样品名称	盐酸右美托咪定	编号	W20190422-001
样品重量	\	剂型	\
收样日期	2019/04/22	测试期间	2019/04/23-04/26
样品描述	\		
测试需求			
测试成分			
	盐酸右美托咪定	盐酸右美托咪定异构体	
			
	水解物	水解物异构体	
			
	氯代物	氯代物异构体	
参考标准			
参考标准	无	标样	无
仪器信息			
测试仪器	高效液相色谱仪	仪器型号	岛津 LC-20AD

声明:除非另有说明,此报告结果仅对该测试样品负责。本报告未经公司许可,不可复制。

Add:浙江省金华市婺城区双林南街 168 号

Tel:400-810-6969 -

邮编:321000

E-mail:xiaomeiwu@welchmat.com

● 色谱条件:

色谱柱:	月旭 Ultimate® LP-C18 (4.6×250mm, 5 μ m);		
流动相:	时间 (min)	磷酸盐缓冲液 (%)	乙腈 (%)
	0	65	35
	20	60	40
	30	50	50
	45	50	50
	45.1	65	35
	55	65	35
检测波长:	220nm		
柱温:	30°C		
流速:	1.2mL/min		
进样量:	10μL		
注意事项:	\		

● 流动相的配制:

磷酸盐缓冲液 (0.03mol/L): 称取 4.08g 磷酸二氢钾, 溶于 1000ml 水中, 加入 2ml 三乙胺, 混匀, 立即抽滤, 即得;

乙腈: 取色谱纯乙腈, 即得;

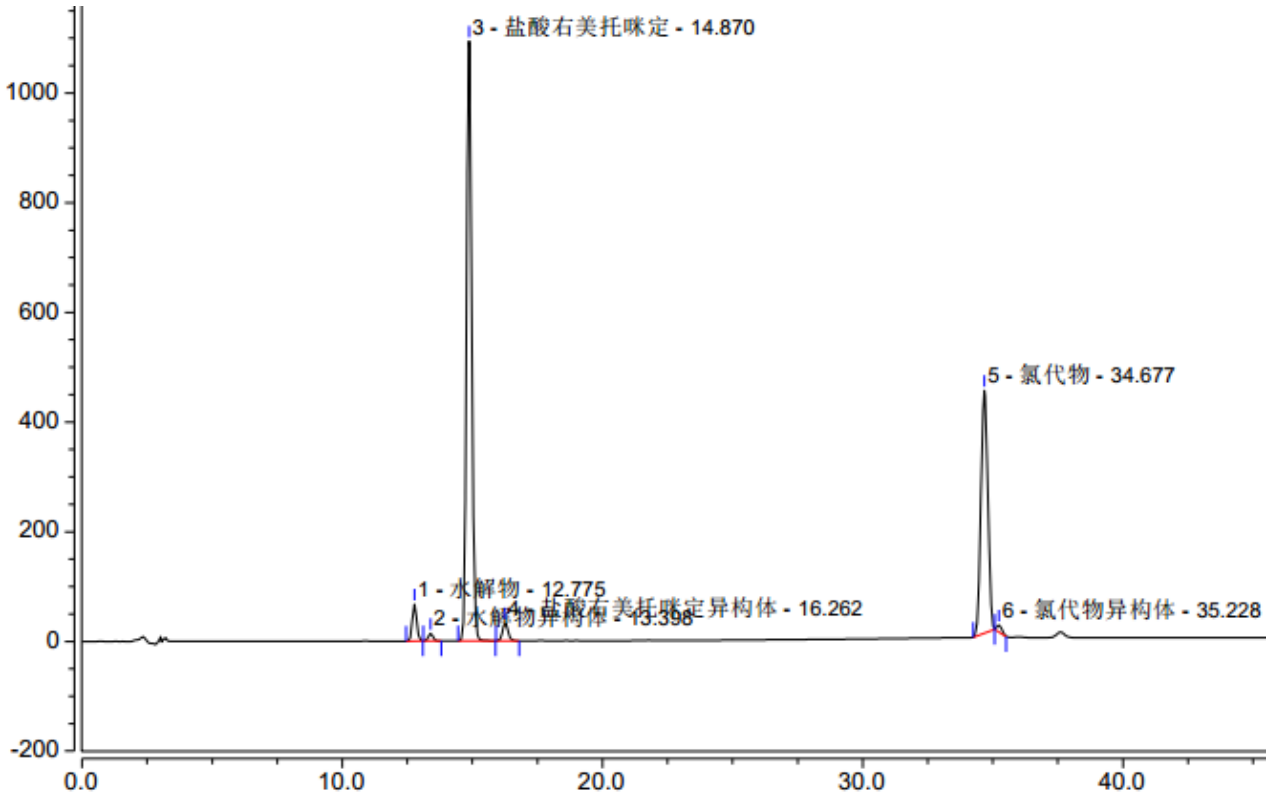
在线混合;

● 样品溶液的配置:

混标溶液: 取盐酸右美托咪定及其异构体, 氯代物及其异构体, 水解物及其异构体, 用甲醇配成每 1ml 中分别含有盐酸右美托咪定、氯代物各 1ml, 其余 4 个成份各 10ug 的混合溶液, 混匀, 即得。

● 谱图和数据

1、样品溶液图



序号	峰名称	保留时间 min	峰面积 mAU*min	相对峰面积 %	塔板数 (EP)	不对称度 (EP)	分离度 (EP)
1	水解物	12.775	13.202	3.20	27183	1.05	1.97
2	水解物异构体	13.398	2.827	0.69	27234	1.04	4.31
3	盐酸右美托咪定	14.870	249.450	60.50	27330	1.11	3.78
4	盐酸右美托咪定异构体	16.262	7.839	1.90	29661	1.09	42.13
5	氯代物	34.677	136.205	33.03	77340	1.02	1.27
6	氯代物异构体	35.228	2.814	0.68	141265	1.34	n.a.

● 结论:

使用月旭 Ultimate® LP-C18 (4.6×250mm, 5 μm), 在此色谱条件下, 能满足检测需求。

报告签字

测试: 吴小梅

日期: 2019-04-28

审核: 郭德勇

日期: 2019-04-28

声明:除非另有说明, 此报告结果仅对该测试样品负责。本报告未经公司许可, 不可复制。

Add:浙江省金华市婺城区双林南街 168 号

Tel:400-810-6969 -

邮编: 321000

E-mail:xiaomeiwu@welchmat.com