

测试报告

样品信息			
样品名称	复方丹参胶囊	编号	——
样品重量	/	剂型	/
收样日期	——	测试期间	2017/06/08
样品描述		/	
测试需求			
测试成分		含量测定	
参考标准			
参考标准	中国药典	标样	混标
仪器信息			
测试仪器	高效液相色谱仪	仪器型号	赛默飞 U3000

● 色谱条件:

色谱柱:	月旭 Ultimate® PG-C18, 5um , 4.6×250mm;
流动相	流动相 A: 乙腈; 流动相 B: 水
检测波长:	203nm
柱温:	30℃
流速:	1.0ml/min
进样量:	10μl
注意事项:	/

● 流动相配置:

梯度程序:

时间	乙腈	水
0—20	20	80
20—55	20—46	80—54

● 样品处理方法:

复方丹参胶囊样品制备: 取本品内容物, 精密称取 0.5g, 加入水饱和正丁醇 25ml, 密塞, 超声声明: 除非另有说明, 此报告结果仅对该测试样品负责。本报告未经公司许可, 不可复制。

Add: 浙江省金华市婺城区双林南街 168 号

Tel: 400-810-6969

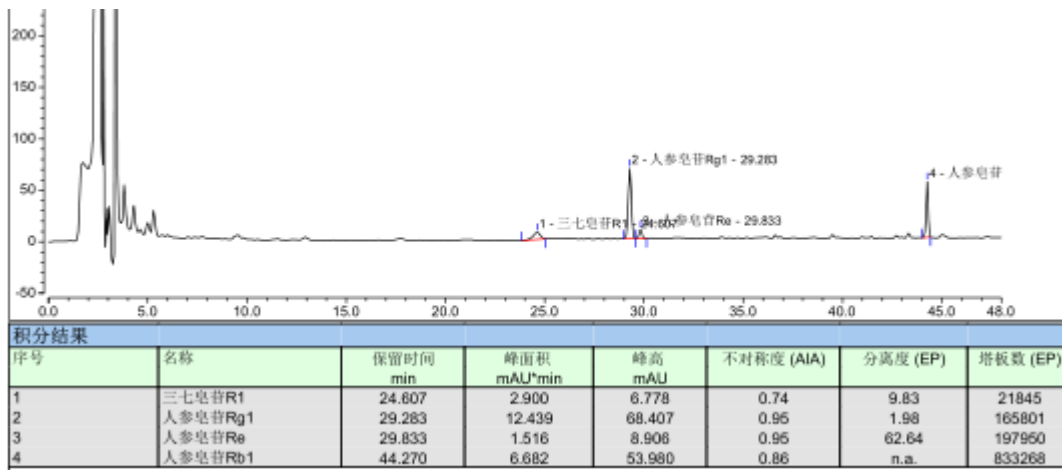
邮编: 321000

E-mail: xiaomeiwu@welchmat.com

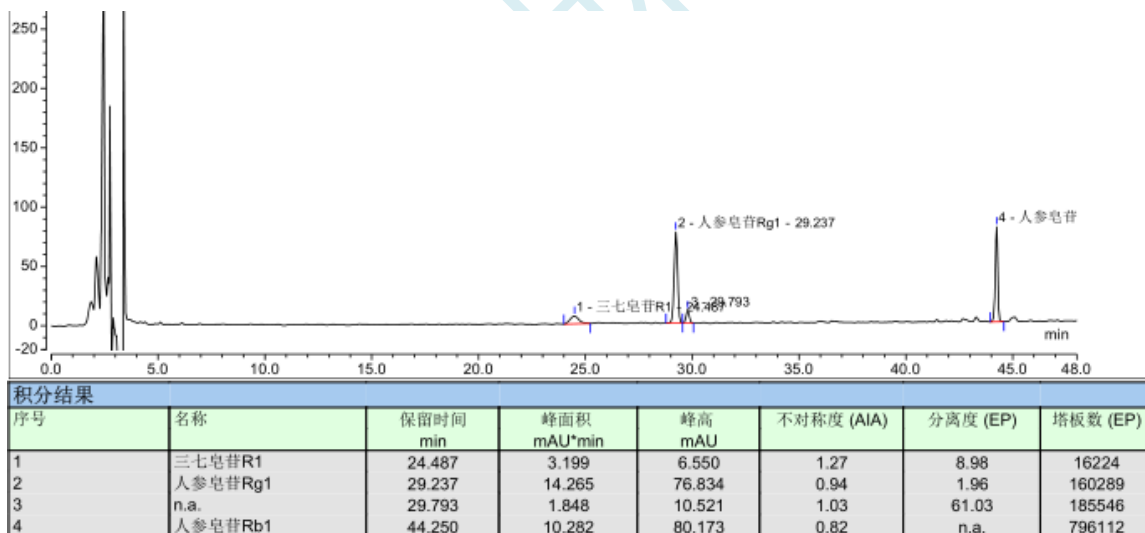
处理 30 分钟, 放冷, 滤过, 取续滤液 10ml, 用氨试液洗涤 2 次, 每次 10ml, 分取正丁醇液, 合并氨洗液, 用水饱和的正丁醇振摇提取 2 次, 每次 10ml, 正丁醇提取液与上述正丁醇液合并, 蒸干, 残渣用乙醇溶解并转移至 5ml 量瓶中, 用乙醇定容, 摇匀, 滤过, 即得。

● 谱图和数据:

1、 复方丹参胶囊图谱



2、 混合对照定位



● 结论:

使用 Ultimate® PG-C18, 5um , 4.6×250mm, 在检测复方丹参胶囊时, 分离度、峰型等各方面都能满足检测需求;

报告签字

测试: 吴小梅

日期: 2017/06/09

声明:除非另有说明, 此报告结果仅对该测试样品负责。本报告未经公司许可, 不可复制。

Add:浙江省金华市婺城区双林南街 168 号

Tel:400-810-6969

邮编: 321000

E-mail: xiaomeiwu@welchmat.com