

## 测试报告

样品信息			
样品名称	RD2008-6	编号	W20210312-007
样品重量	/	剂型	/
收样日期	2021/03/12	测试期间	2021/03/16-03/20
样品描述	/		
测试需求			
测试成分	RD2008-6 及其差向异构体		
参考标准			
参考标准	客户提供（有调整）	标样	有
仪器信息			
测试仪器	高效液相色谱仪	仪器型号	赛默飞 U3000

### ● 色谱条件：

色谱柱：	月旭 Ultimate <sup>®</sup> LP-C18 (4.6×300mm, 5μm)		
流动相：	0.1%冰醋酸：量取 1.0ml 冰醋酸，于 1000ml 娃哈哈水中，混匀抽滤，即得；		
	时间（分钟）	0.1%冰醋酸（%）	乙腈（%）
	0	35	65
	25	0	100
	30	0	100
	31	35	65
50	35	65	
检测波长：	246nm		
柱温：	25℃		
流速：	1ml/min		
进样量：	10μL		
注意事项：	/		



● 流动相配置:

0.1%冰醋酸水溶液: 量取 1.0ml 冰醋酸, 于 1000ml 娃哈哈水中, 混匀抽滤, 即得;  
流动相 B: 取色谱纯乙腈, 即得。

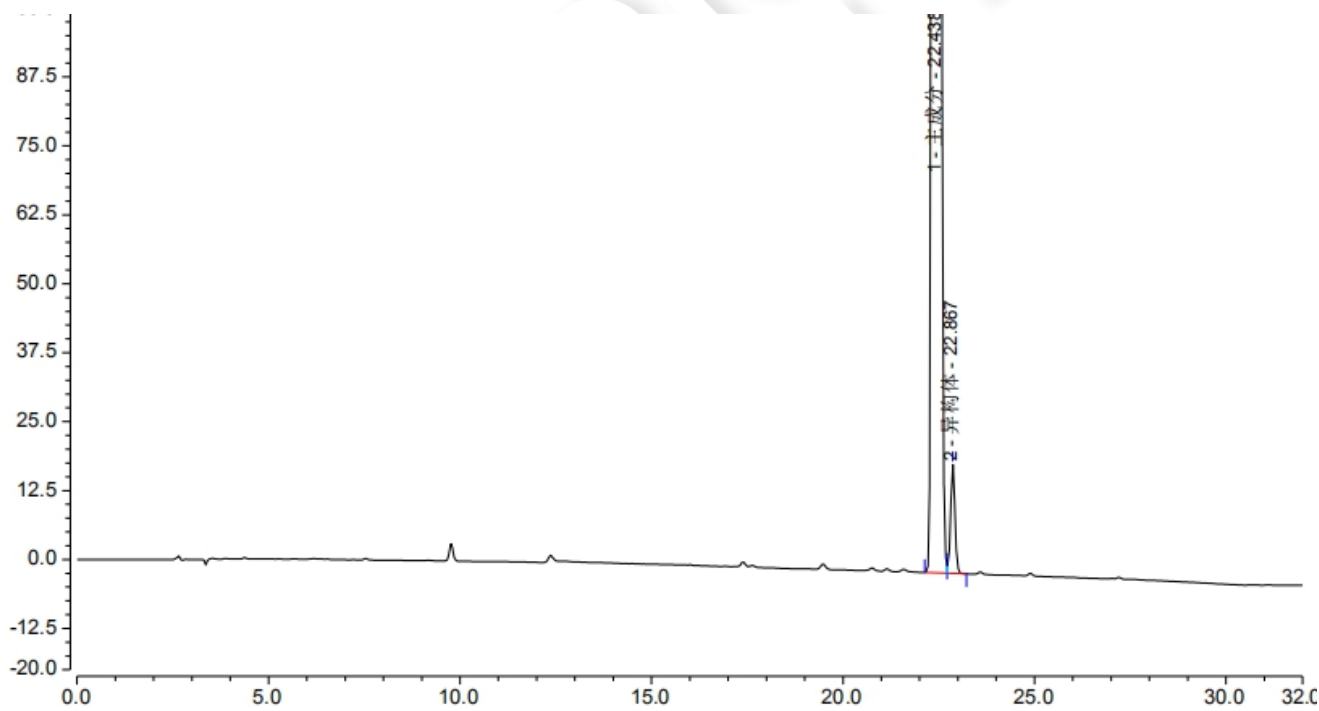
● 样品溶液的配置:

1. 样品 1 溶液: 称取客户提供的样品 1 适量, 加色谱纯乙腈溶解制成 1mg/ml 的溶液, 摇匀, 即得;
2. 样品 2 溶液 (约含 0.5%异构体): 称取客户提供的样品 2 适量, 加色谱纯乙腈溶解制成 1mg/ml 的溶液, 摇匀, 即得;
3. 样品与 0.1%异构体混合溶液: 称取客户提供的异构体适量, 加色谱纯乙腈溶解稀释制成 50 $\mu$ g/ml 的溶液, 作为异构体储备液; 称取样品 1 粉末 10mg, 于 10ml 容量瓶中, 加 200 $\mu$ l 异构体贮备液于同一量瓶中, 用色谱纯乙腈溶解定容至刻度, 摇匀, 即得;

● 谱图和数据

1. 样品 2 溶液 (约含 0.5%异构体)

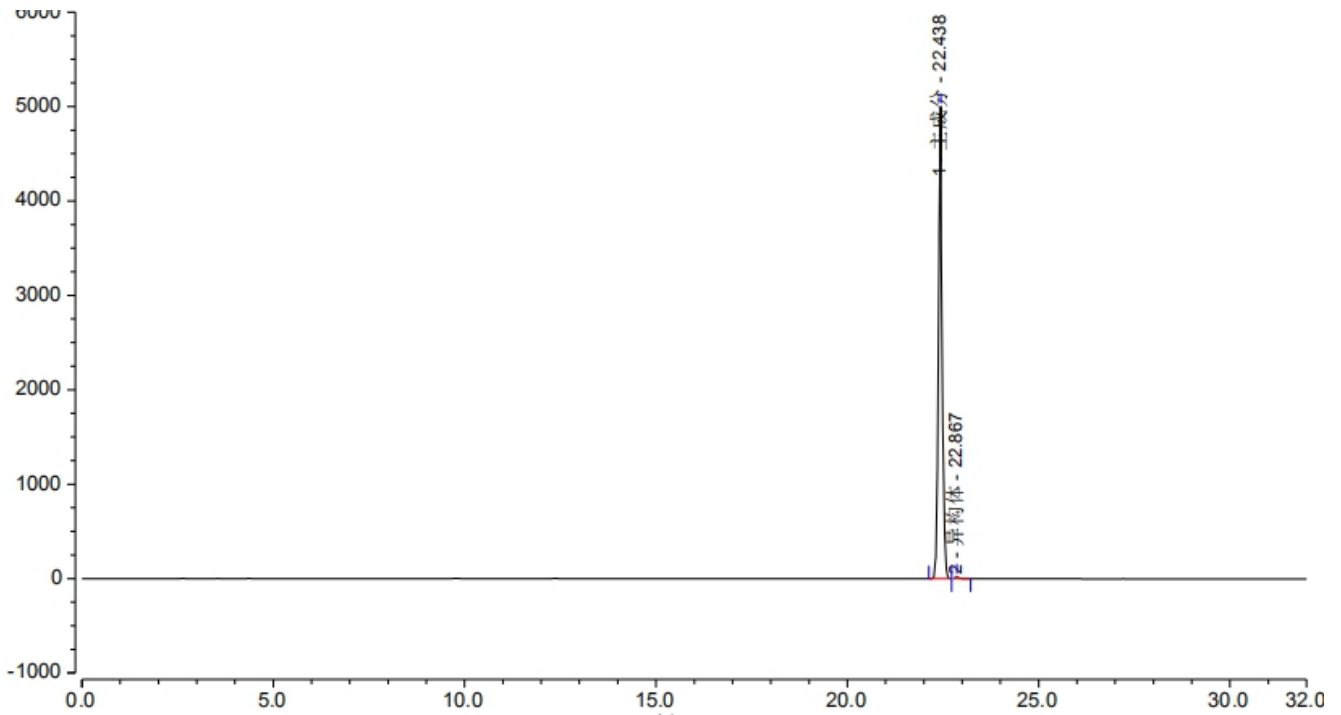
1.1 样品 2 溶液 (约含 0.5%异构体) -放大图



序号	峰名称	保留时间 min	峰面积 mAU*min	峰高 mAU	塔板数 (EP)	不对称度 (EP)	分离度 (EP)
1	主成分	22.438	536.746	5002.422	346939	0.99	2.38
2	异构体	22.867	2.643	19.712	191984	n.a.	n.a.

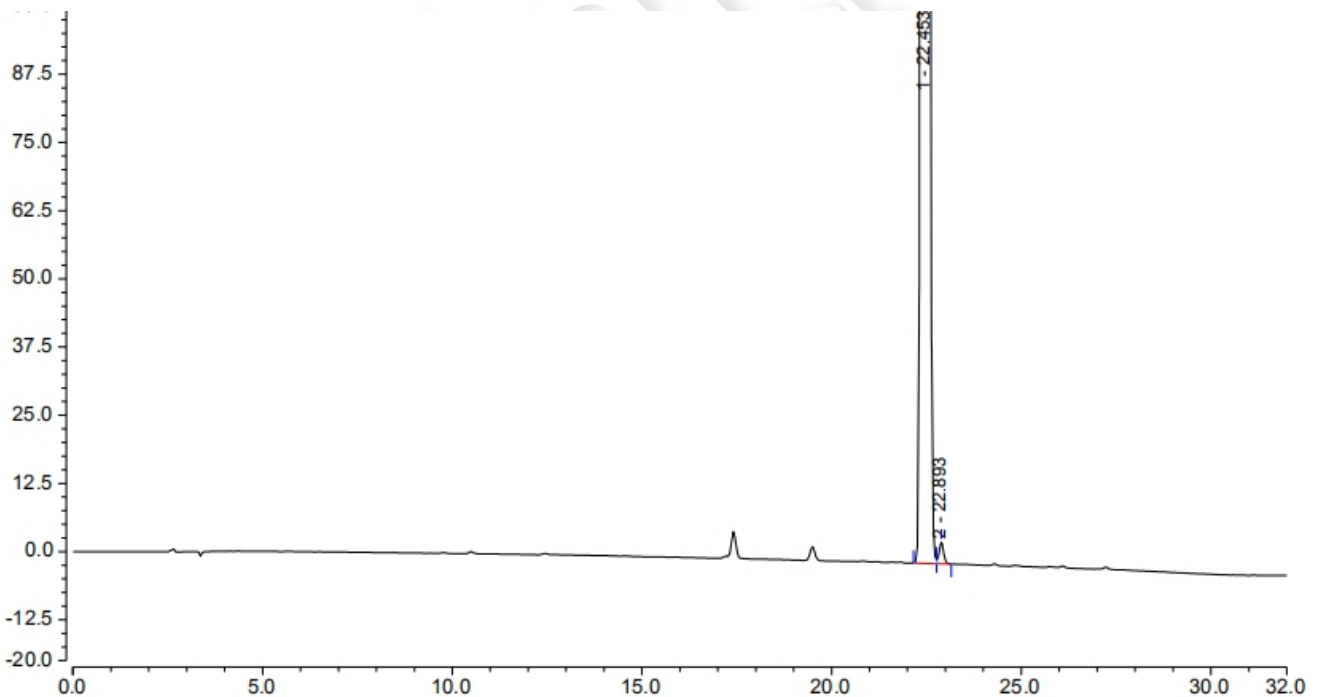


1.2 样品 2 溶液（约含 0.5%异构体）-满量程图



2. 样品与 0.1%异构体混合溶液

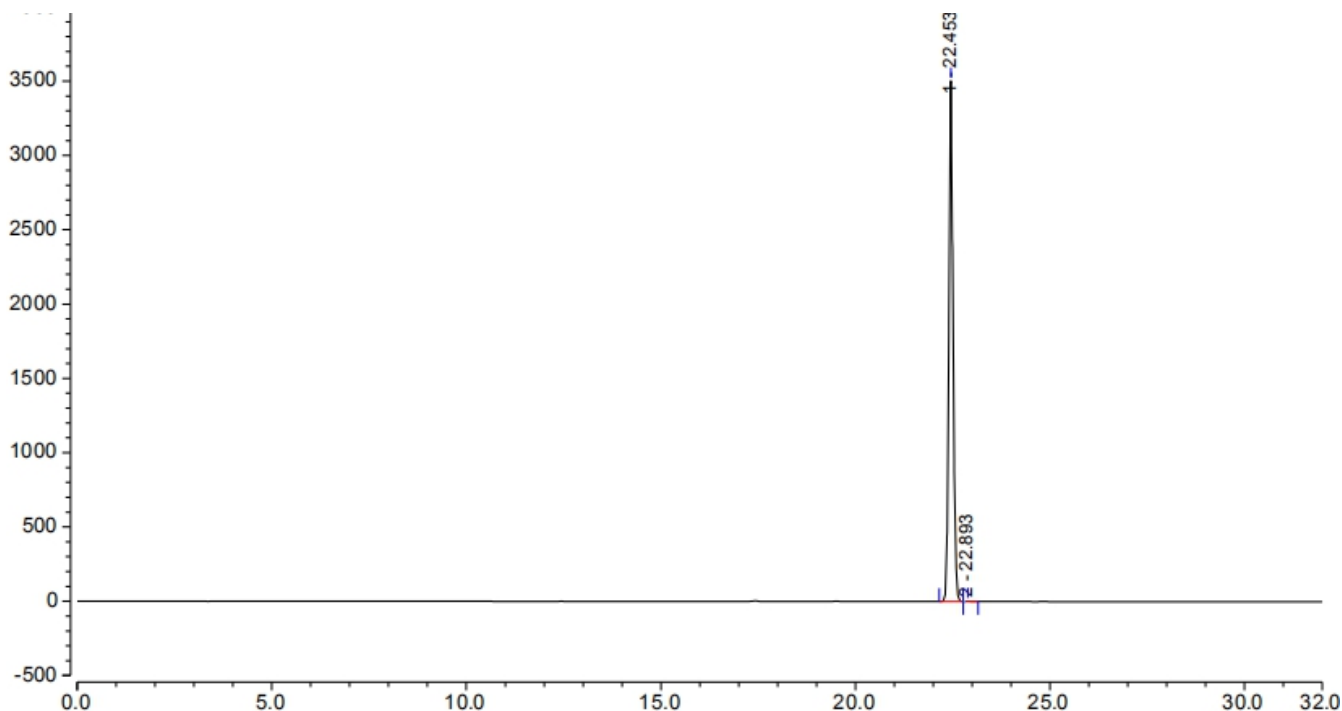
2.1 样品与 0.1%异构体混合溶液-放大图



序号	峰名称	保留时间 min	峰面积 mAU*min	S/N	塔板数 (EP)	不对称度 (EP)	分离度 (EP)
1		22.453	436.698	41957.3	213907	1.10	2.17
2		22.893	0.544	47.6	184717	n.a.	n.a.

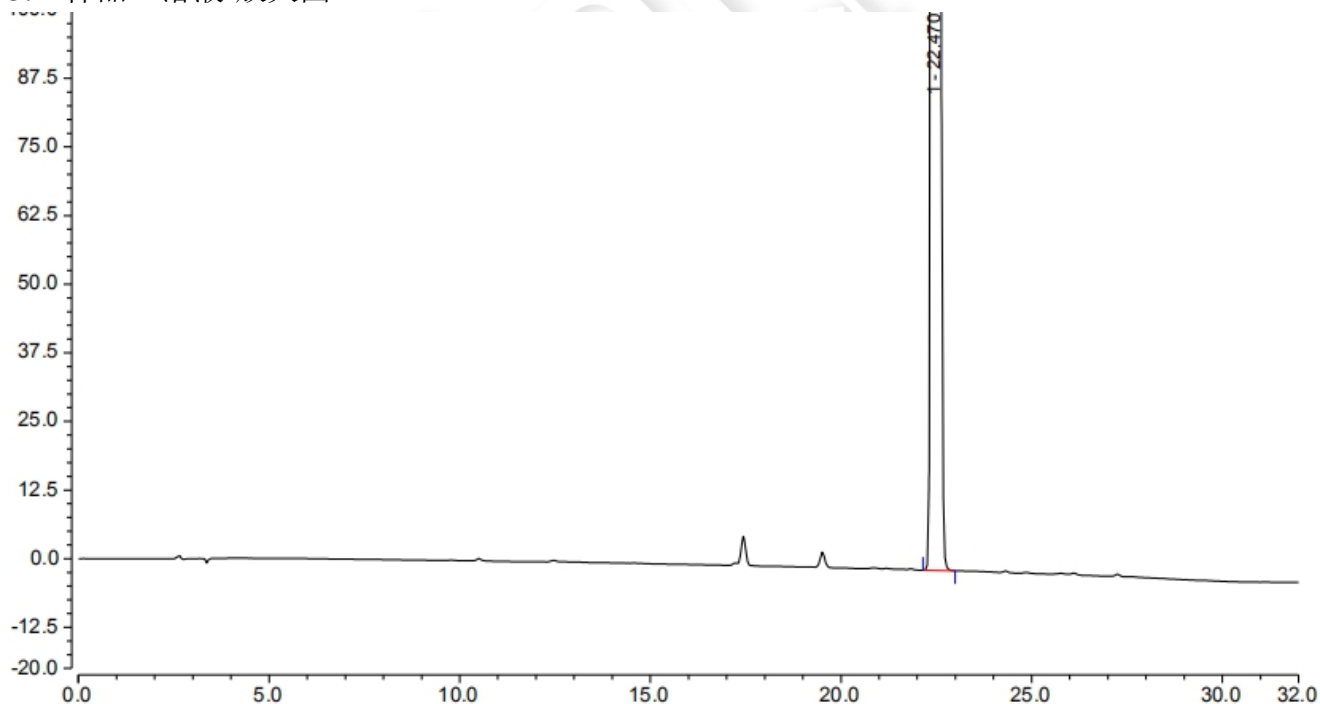


## 2.2 样品与 0.1%异构体混合溶液-满量程图



## 3. 样品 1 溶液

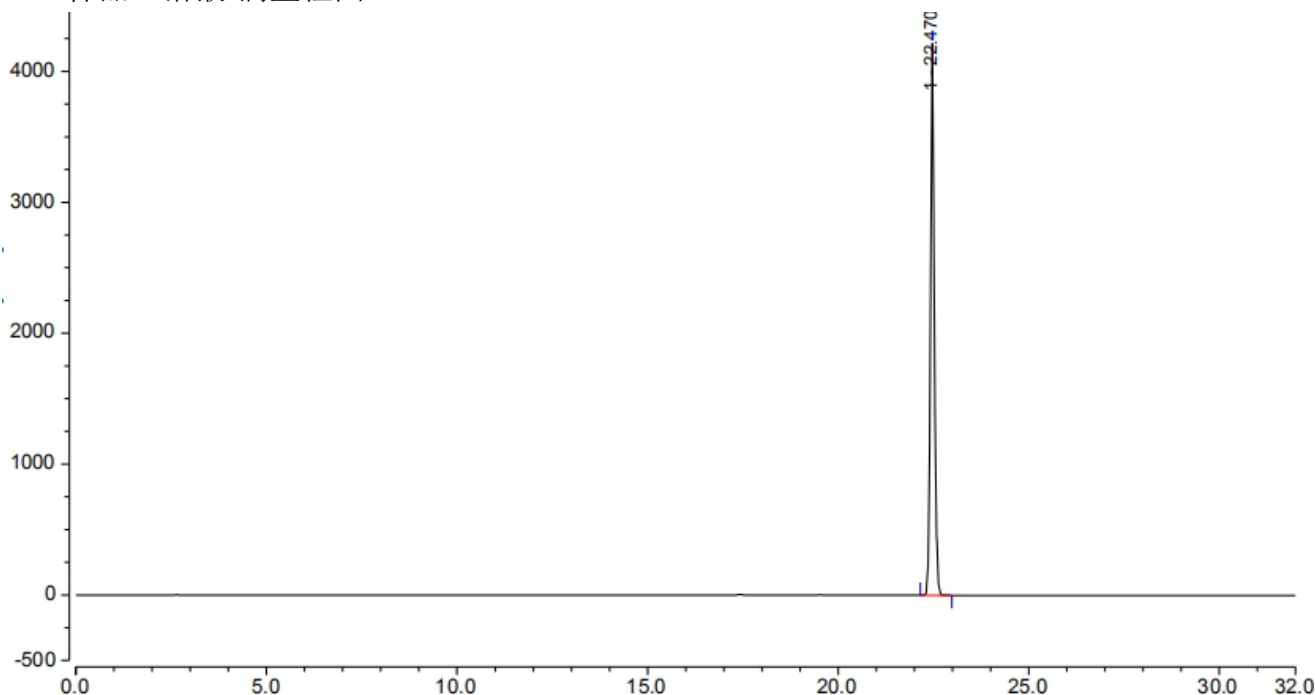
### 3.1 样品 1 溶液-放大图



序号	峰名称	保留时间 min	峰面积 mAU*min	峰高 mAU	塔板数 (EP)	不对称度 (EP)	分离度 (EP)
1		22.470	476.249	4215.343	271172	1.11	n.a.
<b>总和:</b>			<b>476.249</b>	<b>4215.343</b>	<b>271172.00</b>	<b>1.11</b>	



### 3.2 样品 1 溶液-满量程图



### ● 结论

用月旭 Ultimate® LP-C18 (4.6×300mm, 5μm)色谱柱, 在该色谱条件下测定, 能满足实验需求。

### 报告签字

测试: 李向珍

日期: 2021/03/22

审核: 吴小梅

日期: 2021/03/22

