

## 测试报告

样品信息			
样品名称	倍他米松	编号	W20200428-001
样品重量	/	剂型	/
收样日期	/	测试期间	2020/4/28-4/30
样品描述	/		
测试需求			
测试成分	含量		
参考标准			
参考标准	客户提供	标样	有
仪器信息			
测试仪器	高效液相色谱仪	仪器型号	岛津 LC-20AD(PDA)

● 色谱条件:

色谱柱:	月旭 Ultimate <sup>®</sup> LP-C18 (4.6×150mm, 3μm)
流动相:	乙腈/水 =28/72
检测波长:	240nm
柱温:	30℃
流速:	1.0ml/min
进样量:	10μL
注意事项:	\

声明:除非另有说明,此报告结果仅对该测试样品负责。本报告未经公司许可,不可复制。

Add:上海市松江区明南路 85 号启迪漕河泾(中山)科技园.紫荆园 10 号楼

邮编: 201600

Add:浙江省金华市婺城区双林南街 168 号

邮编: 321000

Tel:400-810-6969

E-mail: xiaofeilu@welchmat.com

## ● 流动相配置:

流动相: 色谱纯乙腈, 哇哈哈矿泉水, 按比例在线混合。

## ● 样品溶液的配置:

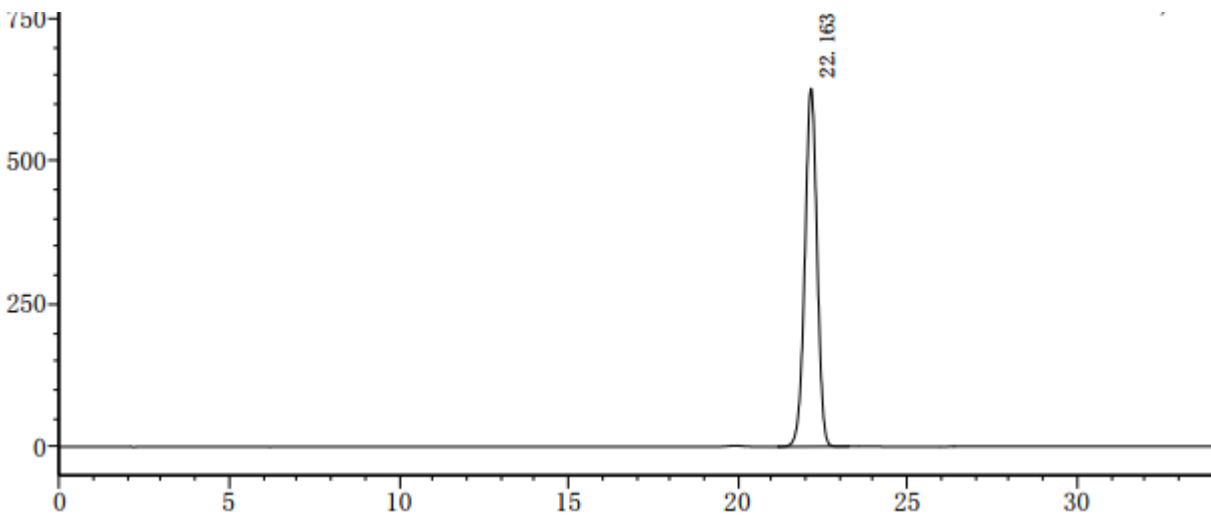
倍他米松溶液: 取本品适量, 加 50%乙腈水溶解并制成 0.6mg/ml 溶液;

地塞米松溶液: 取本品适量, 加 50%乙腈水溶解并制成 20ug/ml 溶液;

混合溶液: 取倍他米松和地塞米松适量, 加 50%乙腈水溶解并制成含倍他米松 0.5mg/ml 和地塞米松 5ug/ml 的溶液;

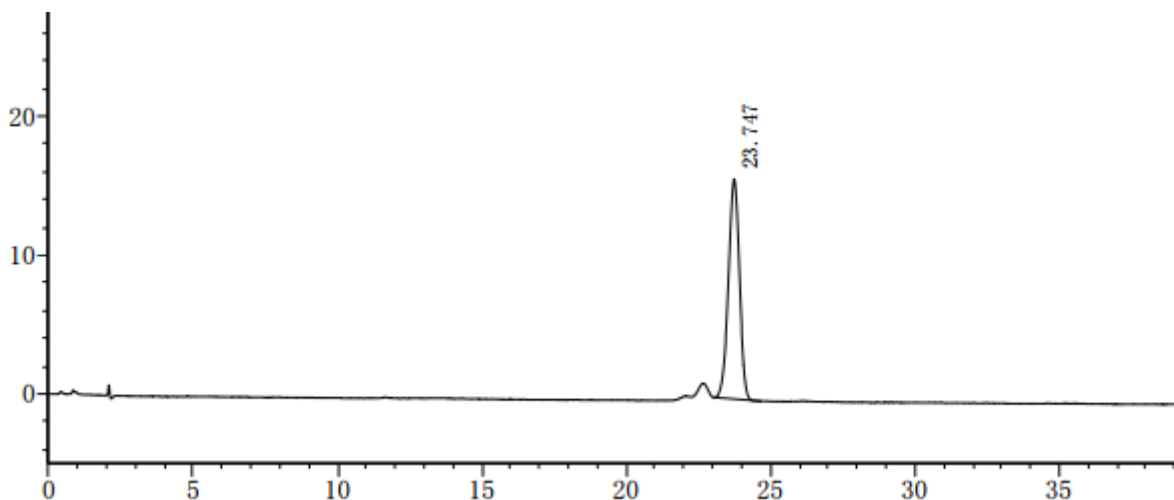
## ● 谱图和数据

### 1、倍他米松溶液



峰号	保留时间	面积	高度	理论塔板数(USP)	拖尾因子	分离度(USP)
1	22.163	15685443	626912	17937	0.969	--

### 2、地塞米松溶液



峰号	保留时间	面积	高度	理论塔板数(USP)	拖尾因子	分离度(USP)
1	23.747	421018	15845	17892	0.949	--

声明:除非另有说明, 此报告结果仅对该测试样品负责。本报告未经公司许可, 不可复制。

Add:上海市松江区明南路 85 号启迪漕河泾(中山)科技园.紫荆园 10 号楼

邮编: 201600

Add:浙江省金华市婺城区双林南街 168 号

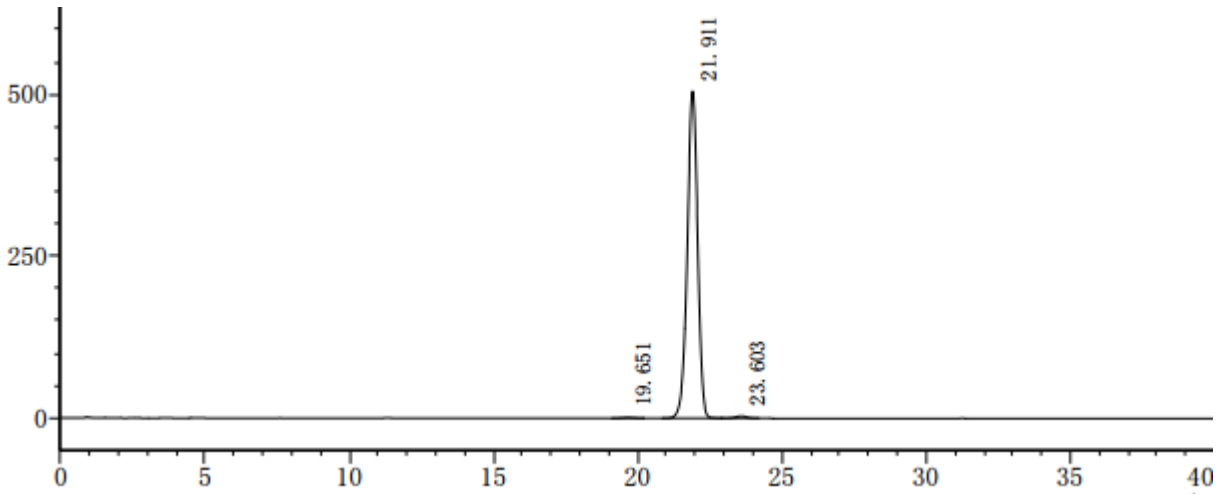
邮编: 321000

Tel:400-810-6969

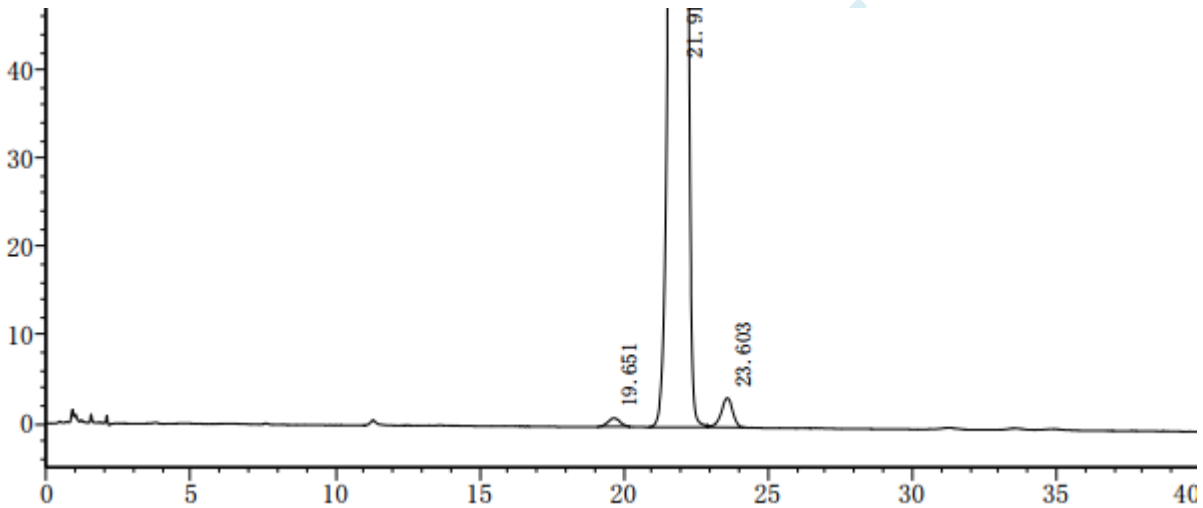
E-mail: xiaofeilu@welchmat.com

### 3、混合溶液

#### 3.1 满量程



#### 3.2 放大图谱



峰号	保留时间	面积	高度	理论塔板数(USP)	拖尾因子	分离度(USP)
1	19.651	27487	963	10395	1.056	--
2	21.911	12650091	504887	17609	0.949	3.158
3	23.603	91677	3341	17160	0.864	2.450

### ● 结论

使用月旭 Ultimate® LP-C18 (4.6×150mm, 3μm)在此色谱条件下测定, 能满足检测的要求。

### 报告签字

测试: 卢晓飞

日期: 2020-04-30

审核: 吴小梅

日期: 2020-04-30

声明:除非另有说明, 此报告结果仅对该测试样品负责。本报告未经公司许可, 不可复制。

Add:上海市松江区明南路 85 号启迪漕河泾(中山)科技园.紫荆园 10 号楼

邮编: 201600

Add:浙江省金华市婺城区双林南街 168 号

邮编: 321000

Tel:400-810-6969

E-mail: xiaofeilu@welchmat.com