

测试报告

样品信息			
样品名称	云南白药胶囊	编号	——
样品重量	/	剂型	/
收样日期	——	测试期间	2017/06/05
样品描述		/	
测试需求			
测试成分		含量测定	
参考标准			
参考标准	中国药典	标样	人参皂苷 Rg1
仪器信息			
测试仪器	高效液相色谱仪	仪器型号	赛默飞 U3000

● 色谱条件:

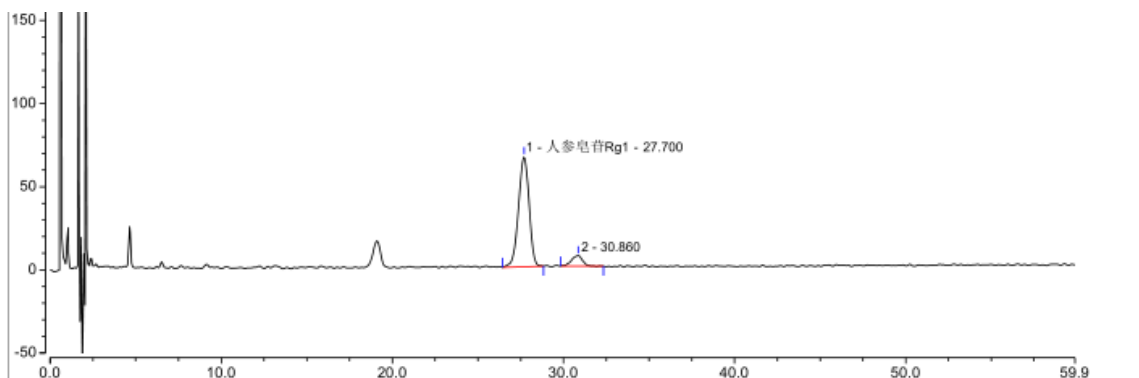
色谱柱:	月旭 Ultimate® PG-C18, 5um , 4.6×150mm;
流动相	乙腈: 水=19: 81
检测波长:	203nm
柱温:	25℃
流速:	1.0ml/min
进样量:	10μl
注意事项:	/

● 样品处理方法:

云南白药胶囊样品制备: 取本品内容物, 精密称取 1.6g, 精密加入水饱和的正丁醇 50ml, 超声处理 30 分钟, 摇匀, 滤过, 量取滤液 25ml, 用 10ml 氨试液洗涤一次, 再用 5ml 正丁醇饱和的水洗涤一次, 正丁醇液蒸干, 残渣用甲醇溶解并定容至 5ml。

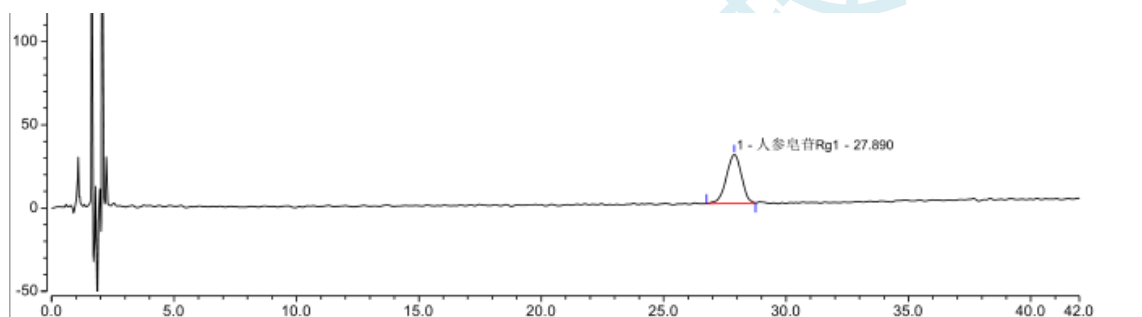
● 谱图和数据:

1、 云南白药胶囊图谱



积分结果							
序号	名称	保留时间 min	峰面积 mAU*min	峰高 mAU	不对称度 (AIA)	分离度 (EP)	塔板数 (EP)
1	人参皂苷Rg1	27.700	47.391	66.295	0.87	2.76	9582
2	n.a.	30.860	4.544	6.200	0.68	n.a.	11246

2、 混合对照定位



积分结果							
序号	名称	保留时间 min	峰面积 mAU*min	峰高 mAU	不对称度 (AIA)	分离度 (EP)	塔板数 (EP)
1	人参皂苷Rg1	27.890	20.869	29.332	0.87	n.a.	9714

● 结论:

使用 Ultimate® PG-C18, 5um , 4.6×150mm, 在检测云南白药胶囊时, 分离度、峰型等各方面都能满足检测需求;

报告签字

测试: 吴小梅

日期: 2017/06/06

声明:除非另有说明, 此报告结果仅对该测试样品负责。本报告未经公司许可, 不可复制。

Add:浙江省金华市婺城区双林南街 168 号

Tel:400-810-6969

邮编: 321000

E-mail: xiaomeiwu@welchmat.com