

测试报告

样品信息			
样品名称	南五味子	编号	W20141010-003
样品重量	\	剂型	\
收样日期	2014/10/10	测试期间	2014/10/10-10/14
样品描述			
测试需求			
测试成分	含测		
参考标准			
参考标准	2010 版药典一部	标样	有
仪器信息			
测试仪器	高效液相色谱仪	仪器型号	福立 LC2200

● 色谱条件:

色谱柱:	月旭 Ultimate®Polar-RP (4.6*250mm, 5μm)
流动相:	四氢呋喃-水=38: 62, 混合配制
检测波长:	254nm
柱温:	30℃
流速:	1ml/min
进样量:	20μl
注意事项:	

声明:除非另有说明,此报告结果仅对该测试样品负责。本报告未经公司许可,不可复制。

Add:浙江省金华市仙源路 855 号研发展示中心 01 号 6 楼

Tel:400-808-6760

邮编: 321000

E-mail:Houcaizhang@welchmat.com

● 流动相配制:

四氢呋喃-水=38: 62, 混合配制;

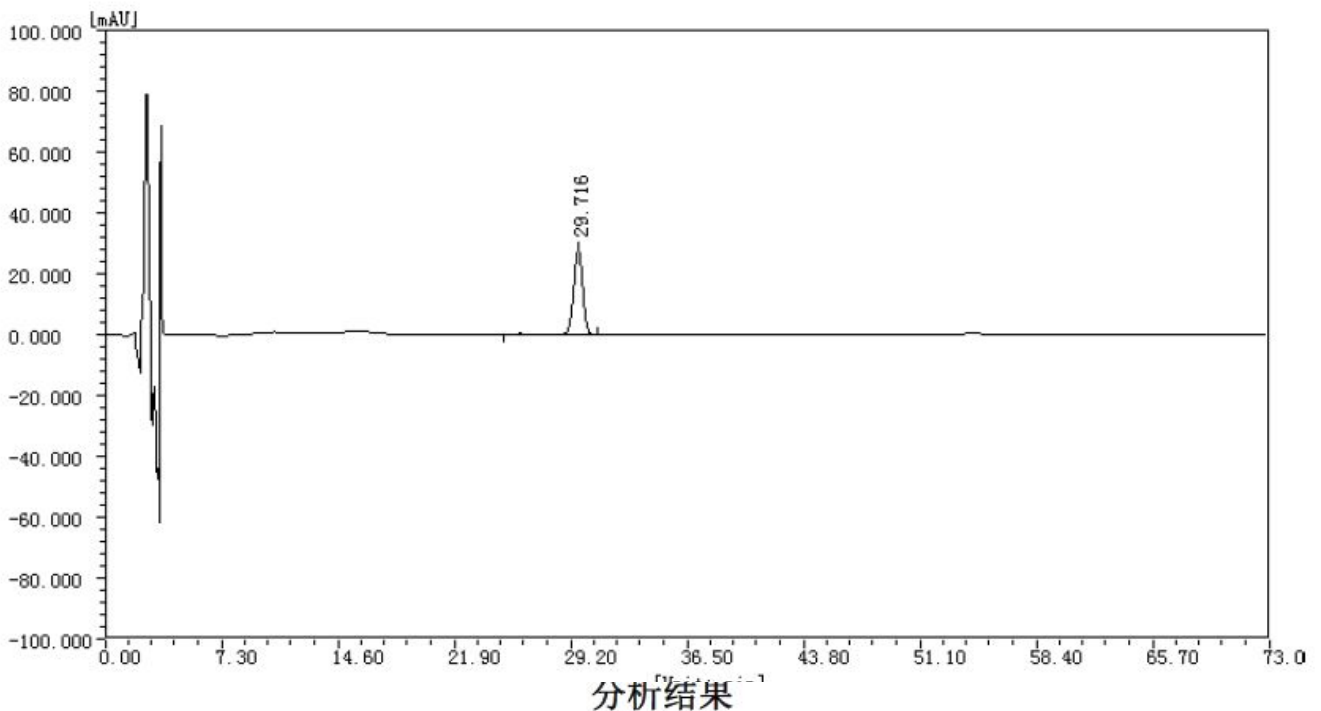
● 样品溶液制备:

对照品: 取五味子酯甲对照品适量, 精密称定, 加甲醇制成每 1ml 中含 40ug, 溶液, 即得。。

供试品: 取本品粉末约 0.5g, 精密称定, 置具塞锥形瓶中, 精密加入甲醇 50ml, 称定重量, 超声处理 30min, 防冷, 再称定重量, 用甲醇补足减失的重量, 摇匀, 滤过, 取续滤液, 即得。

● 谱图和数据:

1、对照品



峰序	组分名	保留时间 [min]	半峰宽 [min]	峰高 [uAU]	峰面积 [uAU*s]	峰面积 [%]	含量 [%]	峰类型
1		29.716	0.609	28038.2	1133530.9	100.0000	100.0000	BB
总计:				28038.2	1133530.9	100.0000	100.0000	

系统评价

峰序	组分名	保留时间 [min]	半峰宽 [min]	理论塔板数	分离度	拖尾因子
1		29.716	0.609	13205	34.329	0.967

声明:除非另有说明, 此报告结果仅对该测试样品负责。本报告未经公司许可, 不可复制。

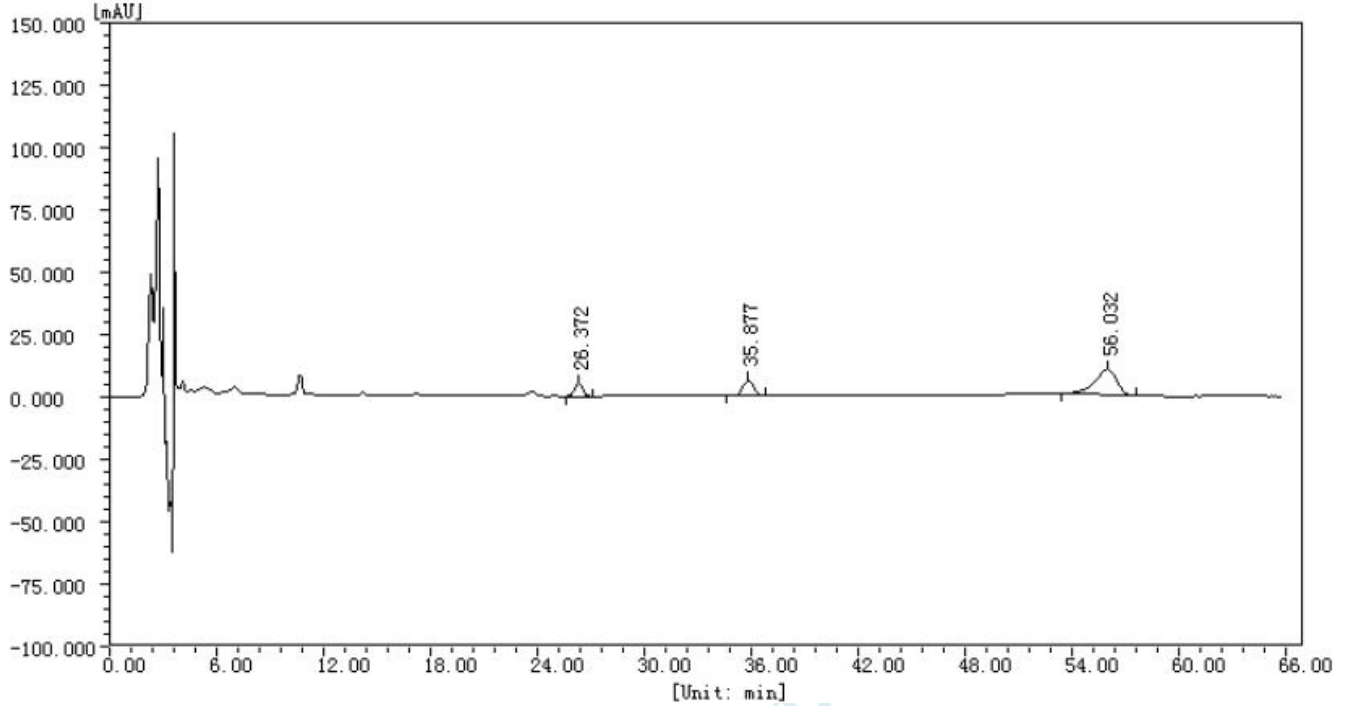
Add:浙江省金华市仙源路 855 号研发展示中心 01 号 6 楼

Tel:400-808-6760

邮编: 321000

E-mail:Houcaizhang@welchmat.com

2、供试品



分析结果

峰序	组分名	保留时间 [min]	半峰宽 [min]	峰高 [uAU]	峰面积 [uAU*s]	峰面积 [%]	含量 [%]	峰类型
1		26.372	0.524	5544.6	184170.3	13.3080	13.3080	BB
2		35.877	0.694	6212.2	275549.9	19.9110	19.9110	BB
3		56.032	1.356	10307.6	924188.7	66.7810	66.7810	BB
总计:				22064.3	1383909.0	100.0000	100.0000	

系统评价

峰序	组分名	保留时间 [min]	半峰宽 [min]	理论塔板数	分离度	拖尾因子
1		26.372	0.524	14050	0.000	0.953
2		35.877	0.694	14805	7.983	1.025
3		56.032	1.356	9463	11.578	0.750

声明:除非另有说明,此报告结果仅对该测试样品负责。本报告未经公司许可,不可复制。

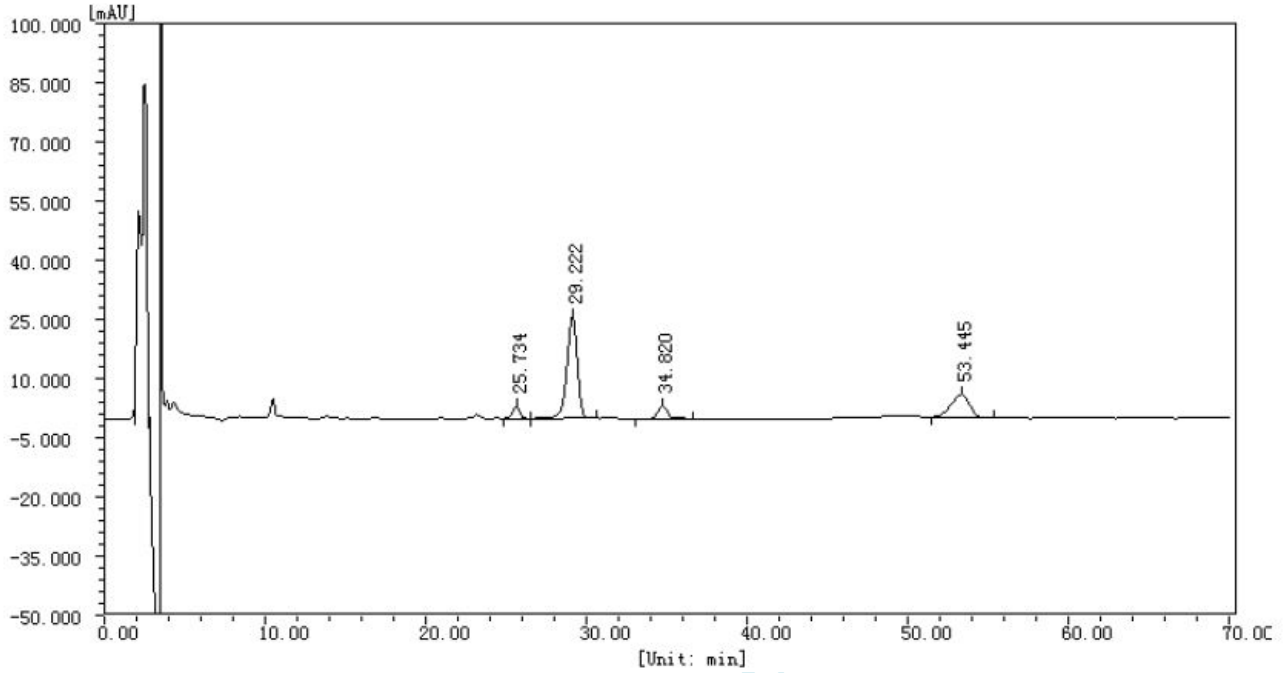
Add:浙江省金华市仙源路 855 号研发展示中心 01 号 6 楼

Tel:400-808-6760

邮编:321000

E-mail:Houcaizhang@welchmat.com

2、供试品加标



分析结果

峰序	组分名	保留时间 [min]	半峰宽 [min]	峰高 [uAU]	峰面积 [uAU*s]	峰面积 [%]	含量 [%]	峰类型
1		25.734	0.501	3152.2	104060.7	5.2520	5.2520	BB
2		29.222	0.688	26004.2	1197858.6	60.4572	60.4572	BB
3		34.820	0.699	3547.2	179634.7	9.0663	9.0663	VV
4		53.445	1.326	5896.4	499780.4	25.2244	25.2244	BV
总计:				38600.0	1981334.4	100.0000	100.0000	

系统评价

峰序	组分名	保留时间 [min]	半峰宽 [min]	理论塔板数	分离度	拖尾因子
1		25.734	0.501	14616	2.864	0.924
2		29.222	0.688	9984	3.453	0.881
3		34.820	0.699	13760	4.752	1.535
4		53.445	1.326	8999	10.831	0.866

结论: 检测供试品与对照品, 比较发现供试品中未能检测到目标物质。

报告签字

测试: 张厚才

日期: 2014-10-14

审核: 陈再洁

日期: 2014-10-14