

## 测试报告

样品信息			
样品名称	通便灵胶囊	编号	W20141210-003
样品重量	/	剂型	/
收样日期	2014/12/10	测试期间	2014/12/12-12/12
样品描述	/		
测试需求			
测试成分	含量测定		
参考标准			
参考标准	客户企业标准	标样	有
仪器信息			
测试仪器	高效液相色谱仪	仪器型号	福立 FL2200

● **色谱条件:**

调整过比例

色谱柱:	月旭 Ultimate <sup>®</sup> LP-C18 (4.6*250mm, 5μm)
流动相	甲醇: 0.4%磷酸水溶液=75: 25
检测波长:	254nm
柱温:	室温
流速:	1.0ml/min
进样量:	10μl
注意事项:	/

● **流动相配置:**

流动相: 甲醇: 0.4%磷酸水溶液=75: 25, 双泵混合;

声明:除非另有说明,此报告结果仅对该测试样品负责。本报告未经公司许可,不可复制。

Add:浙江省金华市仙缘路 855 号研发展示中心 01 号 6 楼

Tel:400-808-6760

邮编: 321000

E-mail:guodeyong@welchmat.com

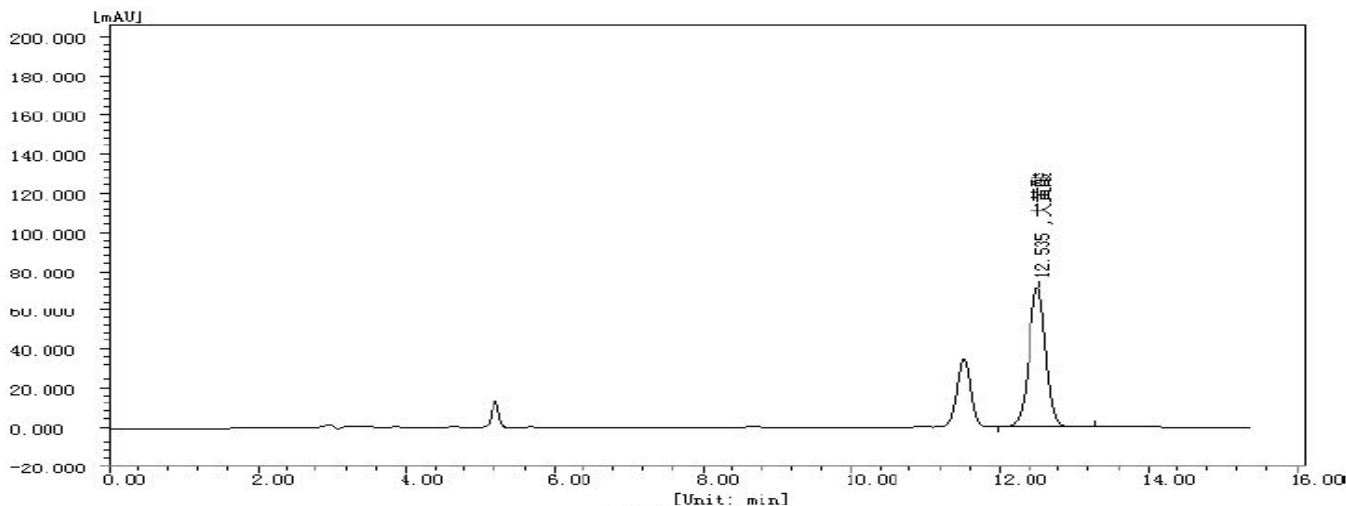
● 样品处理方法:

对照溶液: 取大黄酸对照, 用甲醇制成 25ug/ml 的溶液, 摇匀即可; (客户提供的对照溶液)

样品溶液: 取研细的供试品 0.75g, 精密加甲醇 25ml, 称定重量, 至水浴中回流提取 1 小时, 放冷, 再称定重量, 用甲醇补足减失的重量, 摇匀, 滤过, 取续滤液即可; (客户提供的样品溶液)

● 谱图和数据:

1. 对照



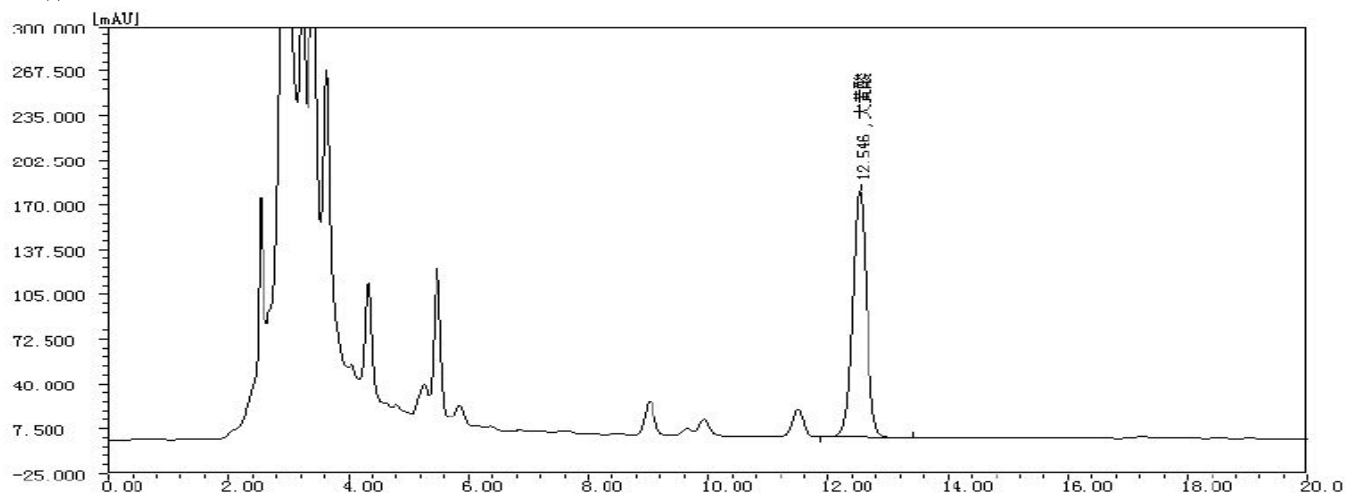
分析结果

峰序	组分名	保留时间 [min]	半峰宽 [min]	峰高 [uAU]	峰面积 [uAU*s]	峰面积 [%]	含量 [%]	峰类型
1	大黄酸	12.535	0.239	72104.2	1133545.5	100.0000	100.0000	BB
总计:				72104.2	1133545.5	100.0000	100.0000	

系统评价

峰序	组分名	保留时间 [min]	半峰宽 [min]	理论塔板数	分离度	拖尾因子
1	大黄酸	12.535	0.239	15195	0.000	0.985

2、样品



分析结果

峰序	组分名	保留时间 [min]	半峰宽 [min]	峰高 [uAU]	峰面积 [uAU*s]	峰面积 [%]	含量 [%]	峰类型
1	大黄酸	12.546	0.243	179659.5	2868887.3	100.0000	100.0000	BB
总计:				179659.5	2868887.3	100.0000	100.0000	

声明:除非另有说明, 此报告结果仅对该测试样品负责。本报告未经公司许可, 不可复制。

Add:浙江省金华市仙缘路 855 号研发展示中心 01 号 6 楼

Tel:400-808-6760

邮编: 321000

E-mail:guodeyong@welchmat.com

## 系统评价

峰序	组分名	保留时间 [min]	半峰宽 [min]	理论塔板数	分离度	拖尾因子
1	大黄酸	12.546	0.243	14808	0.000	0.992

## ● 结论:

通便灵胶囊按客户提供的色谱条件,适当的调整比例,用月旭 Ultimate®LP-C18 (4.6\*250mm, 5 $\mu$ m) 分析,大黄酸峰的拖尾因子为 0.985,柱效为 15195,均符合客户标准要求,且与前后杂质可以达到基线分离,可用于此项目的检测。

## 报告签字

测试: 郭德勇

日期: 2014/12/12

审核: 陈再洁

日期: 2014/12/12

月旭科技