

麻黄药材检测报告

一. 样品描述:

麻黄 药材

二. 样品来源记录

样品测定描述: 麻黄药材中盐酸麻黄碱和盐酸伪麻黄碱的含量测定

三. 液相方法条件

方法来源: 10 版药典一部麻黄药材项下方法;

具体方法:

色 谱 柱: Ultimate® Phenyl-Ether 4.6×250mm, 5 μ m;

检测波长: 210nm;

流 动 相: 甲醇-0.092%磷酸溶液 (含 0.04%三乙胺和 0.02%正丁胺) = 1.5: 98.5;

温 度: 室温 24 度;

流 速: 1.0ml/min;

进 样 量: 10 μ l;

标准品处理方法:

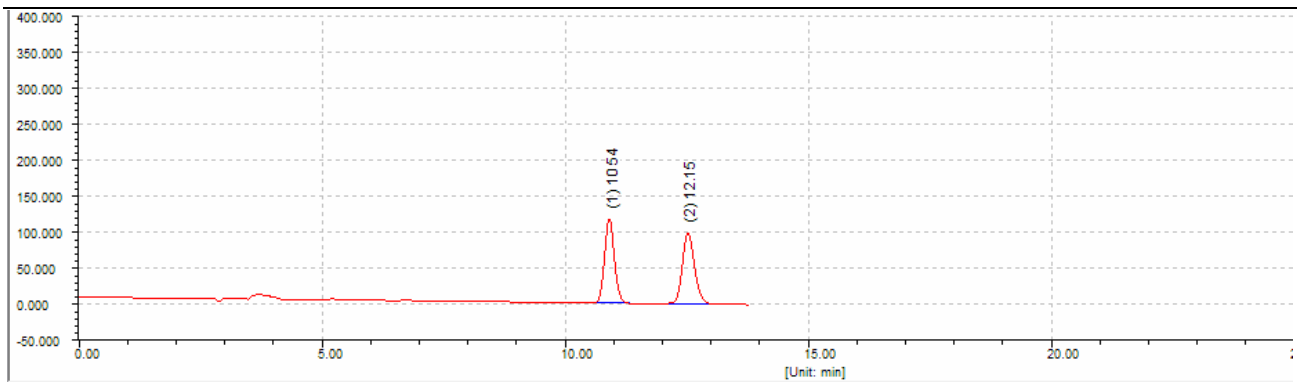
取标准品适量, 加甲醇溶解, 制成含盐酸麻黄碱和盐酸伪麻黄碱各为 40 μ g/ml 的溶液;

样品的处理方法:

取本品细粉约 0.5g, 精密称定, 置具塞锥形瓶中, 精密加入 1.44%磷酸溶液 50ml, 称定重量, 超声处理 20min, 取出放冷, 再称定重量, 用 1.44%磷酸溶液补重, 摇匀, 滤过, 取续滤液检测。

四. 谱图及数据

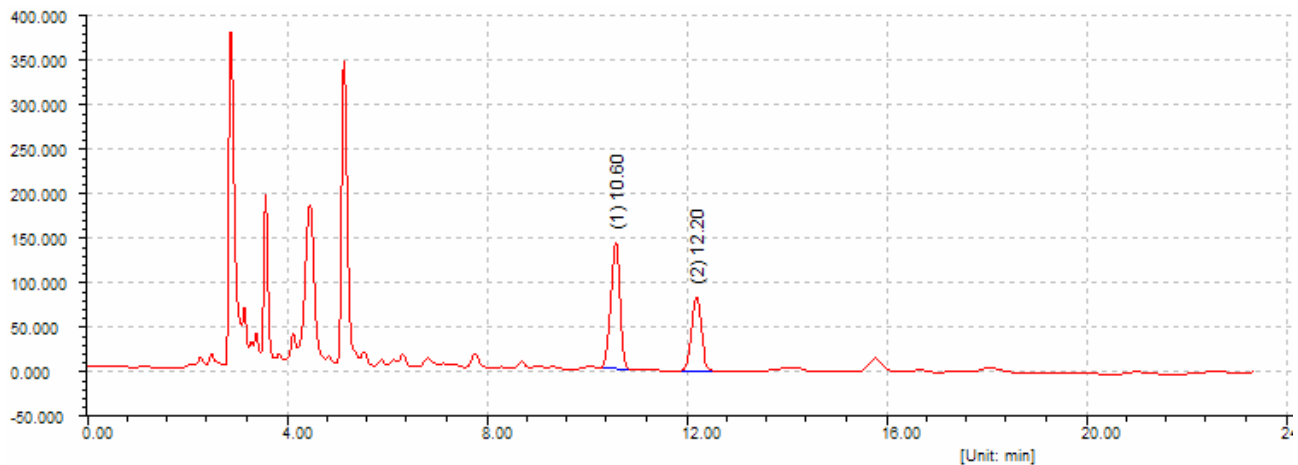
1. 混合标准谱图:



峰序	组分名	保留时间[min]	半峰宽[min]	峰高[uAU]	峰面积[uA...	峰面积[%]	含量[%]	峰类型
1		10.5393	0.2140	118469.3	1673401.3	48.9354	48.9354	BB
2		12.1520	0.2657	99541.7	1746212.4	51.0646	51.0646	BB
总计:				218011.1	3419613.6	100.0000	100.0...	

峰序	组分名	保留时间[min]	半峰宽[min]	理论塔板数	分离度	拖尾因子
1		10.5393	0.2140	14476	0.000	1.079
2		12.1520	0.2657	12366	3.959	1.130

2. 样品谱图:



峰序	组分名	保留时间[min]	半峰宽[min]	峰高[uAU]	峰面积[uA...	峰面积[%]	含量[%]	峰类型
1		10.5953	0.1983	144612.7	1863642.0	60.2069	60.2069	BB
2		12.1983	0.2230	84173.3	1231755.9	39.7931	39.7931	BB
总计:				228786.0	3095397.9	100.0000	100.0...	

峰序	组分名	保留时间[min]	半峰宽[min]	理论塔板数	分离度	拖尾因子
1		10.5953	0.1983	15810	0.000	0.899
2		12.1983	0.2230	16576	4.469	1.045

Ultimate Column for Ultimate Performance