

测试报告

样品信息			
样品名称	(R)-9-(2-磷酸甲氧基-丙基)腺嘌呤	编号	NJ201410-002
样品重量	/	剂型	/
收样日期	2014/10/16	测试期间	2014/11/12
样品描述	白色粉末		
测试需求			
测试成分	异构体分离, 系统适用性验证		
参考标准			
参考标准	客户提供	标样	有
仪器信息			
测试仪器	高效液相色谱仪	仪器型号	岛津 LC-20A

● 色谱条件:

色谱柱:	月旭 Ultimate® LP-C18 (4.6×150mm, 5μm)
流动相:	溶解 0.75g 硫酸铜, 0.17g L-苯基丙氨酸和 2.3g 磷酸二氢铵于 1000ml 水中, 用三乙胺调节 PH 至 4.0±0.05
检测器:	UV: 260 nm
柱温:	柱温: 25°C
流速:	0.5ml/min
进样量:	10μl
注意事项:	流动相过夜 0.2ml/min 平衡色谱柱

声明:除非另有说明,此报告结果仅对该测试样品负责。本报告未经公司许可,不可复制。

Add:浙江省金华市仙缘路 855 号研发展示中心 01 号 6 楼

Tel:400-808-6760

邮编:321000

E-mail:zaijiechen@welchmat.com

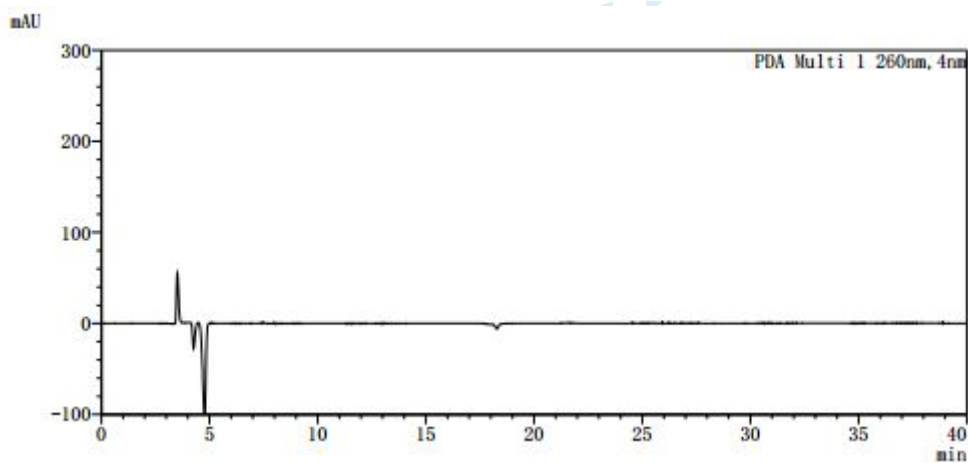
● 流动相配置:

溶解 0.75g 硫酸铜, 0.17g L-苯基丙氨酸和 2.3g 磷酸二氢铵于 1000ml 水中, 用三乙胺调节 PH 至 4.02。

● 样品处理方法:

(1) 稀释液: 水;

(2) 再溶溶液: 分别准确称取 25mg R-异构体和 25mg S-异构体, 加入到 50ml 的容量瓶中, 再加入 30ml 稀释液, 超声溶解。最后加入稀释液至容量瓶的刻度线;

● 谱图和数据:**① 空白溶液的 HPLC-UV 图****② 再溶溶液的 HPLC-UV 图 2 (流速提高到 1.5ml/min)**

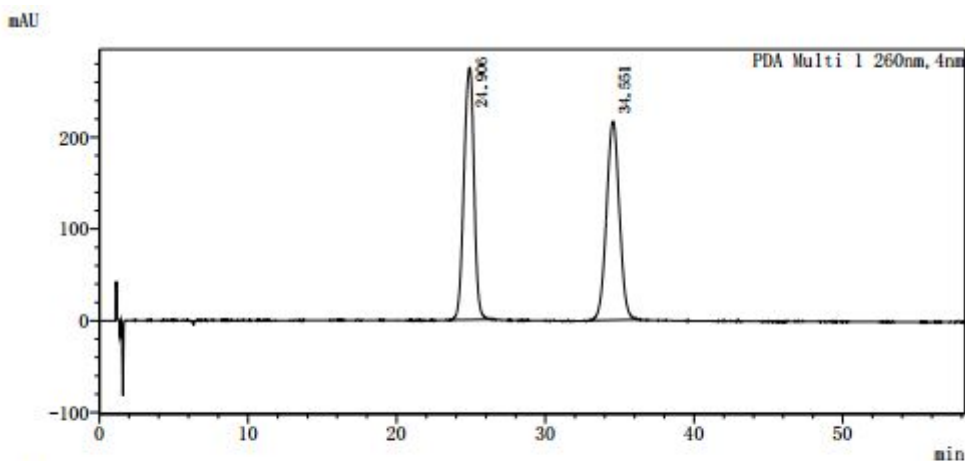
声明:除非另有说明,此报告结果仅对该测试样品负责。本报告未经公司许可,不可复制。

Add:浙江省金华市仙缘路855号研发展示中心01号6楼

Tel:400-808-6760

邮编:321000

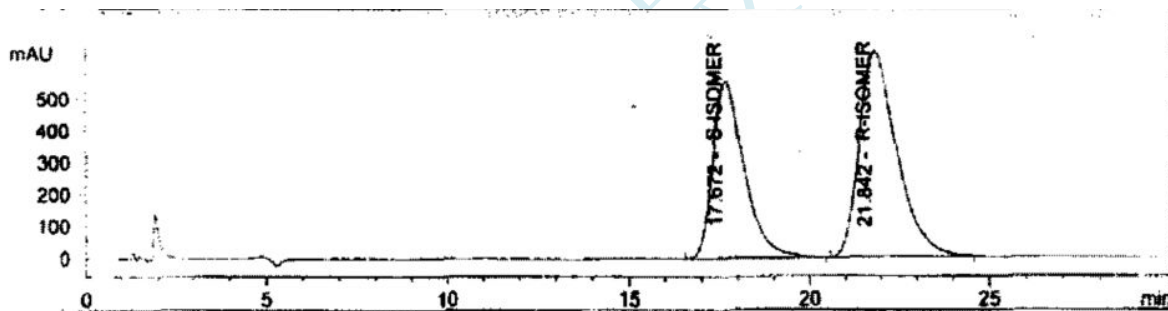
E-mail:zaijiechen@welchmat.com



<峰表>

峰号	保留时间	面积	高度	理论塔板数(USP)	拖尾因子	分离度(USP)
1	24.906	12999876	274839	6790	0.942	-
2	34.551	13087813	216677	7673	1.015	6.921
总计		26087689	491516			

③ 客户提供的标准溶液的典型图谱 (供参考)



说明:

采用客户提供的方法, 样品 60min 之后仍未出峰, 提高流速至 1.5ml/min (提高 3 倍) 后, 样品在约 25min 和 35min 出峰, 峰形分离度良好。

报告签字

测试: 汪少峰

日期: 2014/11/12

审核: 陈再洁

日期: 2014/11/12

声明: 除非另有说明, 此报告结果仅对该测试样品负责。本报告未经公司许可, 不可复制。

Add: 浙江省金华市仙缘路 855 号研发展示中心 01 号 6 楼

Tel: 400-808-6760

邮编: 321000

E-mail: zaijiechen@welchmat.com