

测试报告

样品信息			
样品名称	咽炎片	编号	W20190412-001
样品重量	\	剂型	\
收样日期	2019/04/12	测试期间	2019/04/12
样品描述	\		
测试需求			
测试成分	含量测定		
参考标准			
参考标准	中国药典 2005 年版一部附录	标样	有
仪器信息			
测试仪器	高效液相色谱仪	仪器型号	赛默飞 U3000

● 色谱条件:

色谱柱:	月旭 Ultimate® Plus C18 (4.6×250mm , 5μm)
流动相:	0.05mol/L 磷酸二氢钠/甲醇=65/35
检测波长:	230nm
柱温:	30°C
流速:	1.0ml/min
进样量:	5μL
注意事项:	

● 流动相配置:

流动相: 称取磷酸二氢钠 6.0g 于 1000ml 水中, 滤过, 超声, 与甲醇按比例在线混合。

● 样品溶液的配置:

芍药苷对照溶液: 取芍药苷对照品适量, 精密称定, 加甲醇制成每 1ml 中含 80 μg 的溶液, 即得。

供试品溶液: 取本品十片, 除去薄膜衣, 研细, 取 0.4g, 精密称定, 精密加入甲醇 25ml, 称

声明:除非另有说明, 此报告结果仅对该测试样品负责。本报告未经公司许可, 不可复制。

Add:浙江省金华市婺城区双林南街 168 号

Tel:400-810-6969

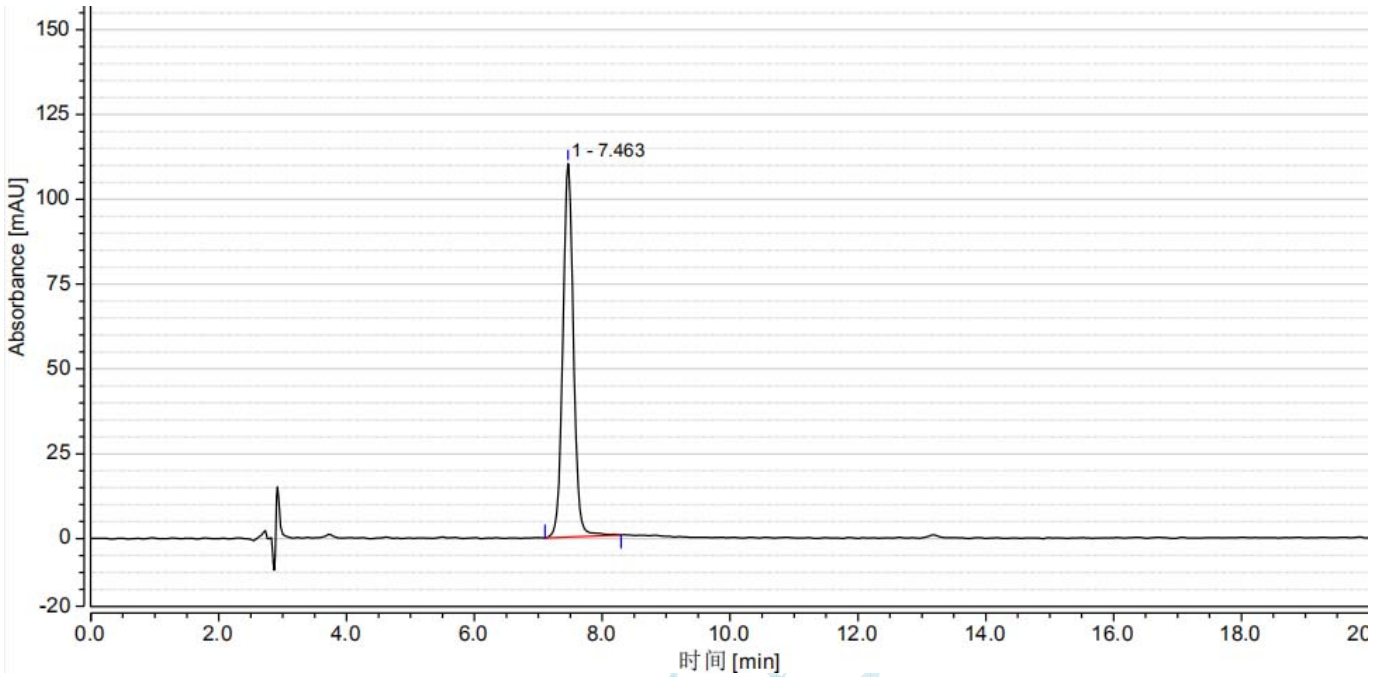
邮编: 321000

E-mail: linglan@welchmat.com

定重量, 超声处理 30min, 再称定重量, 用甲醇补足减失的重量, 摇匀, 滤过, 即得。

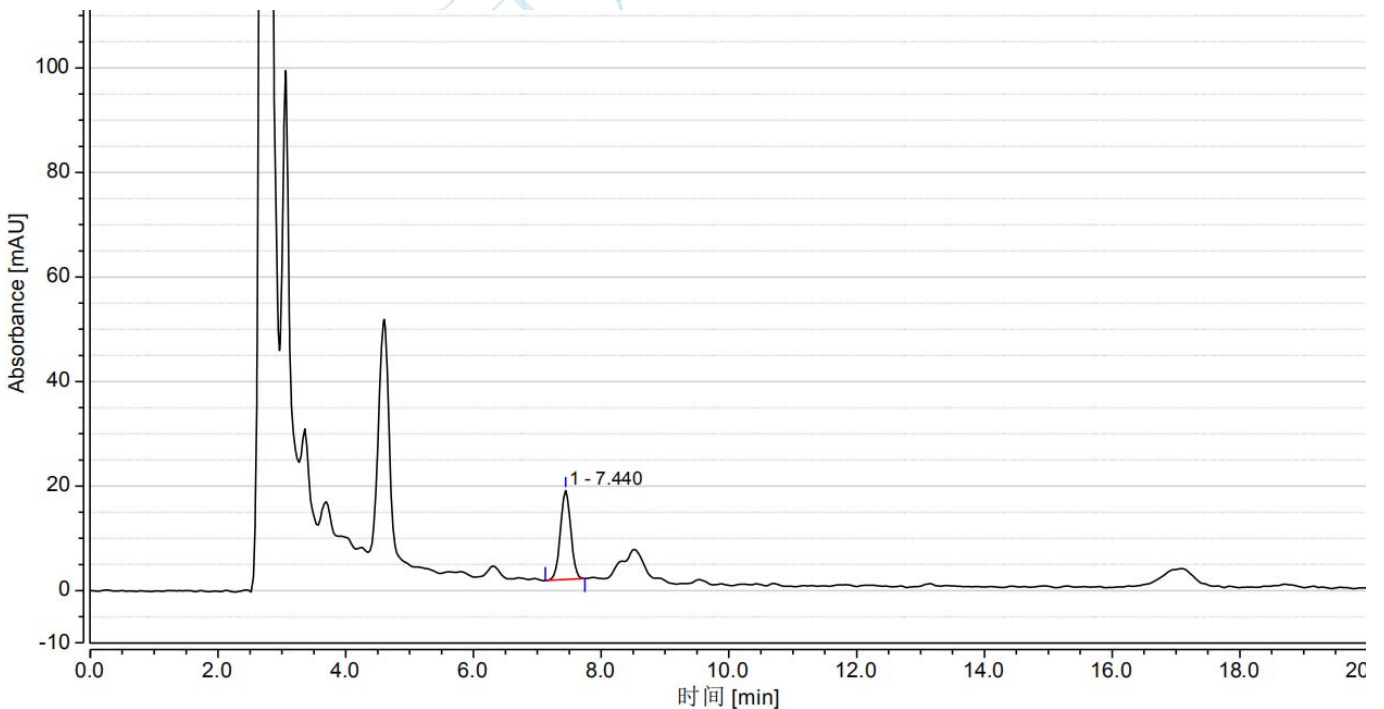
● 谱图和数据

1、芍药苷对照溶液



积分结果							
序号	峰名称	保留时间 min	峰面积 mAU*min	峰高 mAU	不对称度 (EP)	塔板数 (EP)	分离度 (EP)
1		7.463	21.117	110.145	1.05	10427	n.a.

2、供试品溶液



积分结果							
序号	峰名称	保留时间 min	峰面积 mAU*min	峰高 mAU	不对称度 (EP)	塔板数 (EP)	分离度 (EP)
1		7.440	3.202	17.010	1.02	10099	n.a.

声明:除非另有说明, 此报告结果仅对该测试样品负责。本报告未经公司许可, 不可复制。

Add:浙江省金华市婺城区双林南街 168 号

Tel:400-810-6969

邮编: 321000

E-mail: linglan@welchmat.com

● 结论

月旭 Ultimate® Plus C18 (4.6×250mm , 5μm), 在该色谱条件下进行测定, 可以达到检测需求, 可用于此产品的检测。

报告签字

测试: 蓝灵

日期: 2019-04-12

审核: 郭德勇

日期: 2019-04-12

月旭科技