

## 头孢呋辛酸的测试结果

### 一. 液相方法条件

方法来源：根据客户提供的实验方法检测；

#### 1. 溶液的配制

头孢呋辛对照品溶液的制备：取头孢呋辛对照品约 10mg，加流动相 100ml 使溶解，摇匀，即得；

脱乙酰头孢呋辛酸对照品溶液的制备：取头孢脱乙酰头孢内酯对照品约 10mg，加流动相 100ml 使溶解摇匀，即得；

头孢呋辛内酯对照品溶液的制备：取头孢呋辛内酯对照品 10mg，加流动相 100ml 使溶解，摇匀，即得；

供试品溶液的制备：取供试品约 10mg，加流动相 100ml 使溶解，摇匀，即得；

PH3.4 醋酸盐缓冲液的制备：取醋酸钠 0.68g，加水稀释成 1000ml，再用冰醋酸调节 pH 值至 3.4；

#### 2. 色谱条件

色谱柱：Ultimate® XB-C18, 4.6×250mm, 5μm；

流动相：pH3.4 醋酸盐缓冲液-乙腈（85：15）；

检测波长：273nm；

流速 1.0ml/min          柱温：30℃ ；

进样量：20μl ；

## 二. 测试谱图

### 1. 系统适用性实验结果图谱;

头孢呋辛对照品的测试谱图:



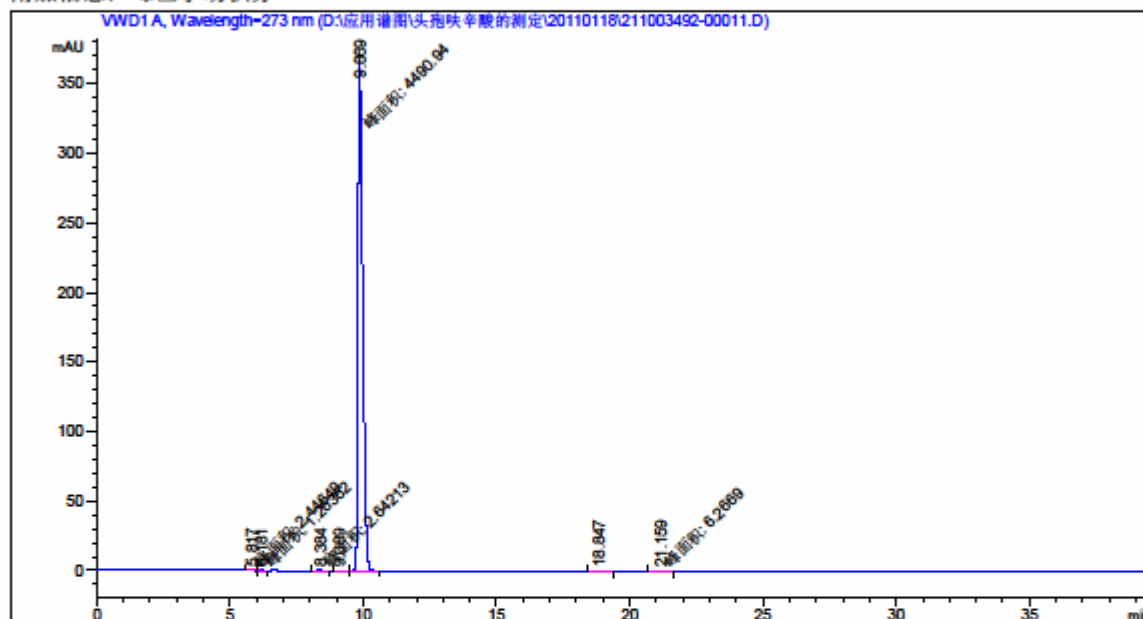
数据文件: D:\应用谱图\头孢呋辛酸的测定\20110118\211003492-00011.D  
样品名称: XBC18 46250头孢呋辛酸对照品-

```

=====
操作者       : Houcaishang
仪器         : HPLC 1260                位置 : -
进样日期     : 2011/1/18 12:37:45
                                           进样量 : 手动
采集方法     : D:\应用谱图\头孢呋辛酸的测定\TBFXS20110118.M
最后修改     : 2011/1/18 12:34:45 : Houcaishang
                                           (调用后修改)
分析方法     : D:\应用谱图\人参中氨基酸检测.M
最后修改     : 2011/1/26 15:45:19
                                           (调用后修改)
=====

```

附加信息: 峰已手动积分



面积百分比报告 (包含性能计算)

```

=====
乘积因子:           : 1.0000
稀释因子:           : 1.0000
内标使用乘积因子和稀释因子
=====

```

信号 1: VWD1 A, Wavelength=273 nm

保留时间 [min]	k'	峰面积 [mAU*s]	峰高 [mAU]	对称 因子	峰宽 [min]	塔板数	分离度	选择性
5.817	-	2.44649	3.27676e-1	1.11	0.1067	16474	-	-
6.181	-	1.26362	1.89927e-1	0.95	0.1044	19396	2.02	1.06
8.384	-	2.64213	2.40107e-1	0.94	0.1517	16926	10.11	1.36
9.089	-	1.15631	7.18032e-2	0.58	0.2256	8998	2.20	1.08
9.869	-	4490.93506	364.56473	0.54	0.1917	14679	2.20	1.09
18.847	-	1.50669	6.96377e-2	1.03	0.3300	18070	20.22	1.91



脱乙酰头孢呋辛酸对照品的测试谱图:

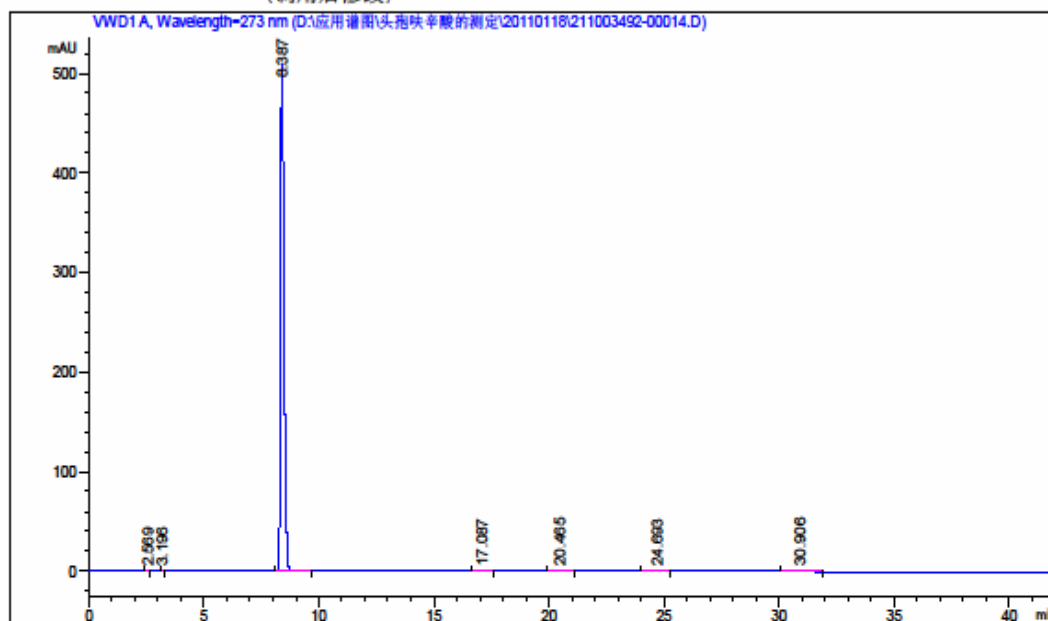
数据文件: D:\应用谱图\头孢呋辛酸的测定\20110118\211003492-00014.D

样品名称: XBC18 46250脱乙酰头孢呋辛对照品-

```

=====
操作者       : Houcaishang
仪器         : HPLC 1260                位置 : -
进样日期     : 2011/1/18 15:45:00
                                           进样量 : 手动
采集方法     : D:\应用谱图\头孢呋辛酸的测定\TBFXS20110118.M
最后修改     : 2011/1/18 14:58:59 : Houcaishang
                                           (调用后修改)
分析方法     : D:\应用谱图\人参中氨基酸检测.M
最后修改     : 2011/1/26 15:30:11
                                           (调用后修改)
=====

```



面积百分比报告 (包含性能计算)

```

=====
乘积因子:           : 1.0000
稀释因子:           : 1.0000
内标使用乘积因子和稀释因子
=====

```

信号 1: VWD1 A, Wavelength=273 nm

保留时间 [min]	k'	峰面积 [mAU*s]	峰高 [mAU]	对称 因子	峰宽 [min]	塔板数	分离度	选择性
2.569	-	2.19706	5.02541e-1	0.90	0.0667	8233	-	-
3.196	-	4.74801	1.14983	0.87	0.0658	13062	5.56	1.24
8.387	-	5437.88037	509.43317	0.51	0.1662	14100	26.28	2.62
17.087	-	15.16758	8.50719e-1	0.99	0.2733	21649	23.26	2.04
20.465	-	36.95287	1.75121	1.01	0.3233	22190	6.65	1.20
24.693	-	26.90865	1.04863	1.01	0.3967	21469	6.90	1.21
30.906	-	49.91674	1.59660	1.01	0.4833	22653	8.30	1.25



头孢呋辛内酯对照品的测试谱图:

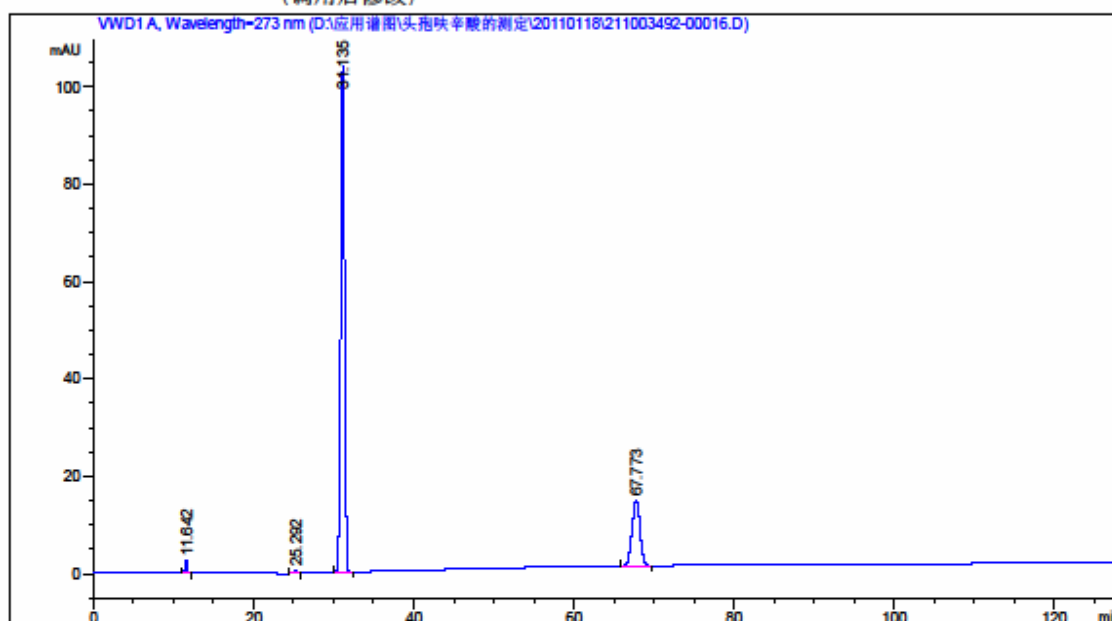
数据文件: D:\应用谱图\头孢呋辛酸的测定\20110118\211003492-00016.D

样品名称: XBC18 46250头孢呋辛内酯对照品-

```

=====
操作者       : Houcaishang
仪器         : HPLC 1260           位置 : -
进样日期     : 2011/1/18 18:06:22
                                           进样量 : 手动
采集方法     : D:\应用谱图\头孢呋辛酸的测定\TBFXS20110118.M
最后修改     : 2011/1/18 17:53:15 : Houcaishang
                                           (调用后修改)
分析方法     : D:\应用谱图\人参中氨基酸检测.M
最后修改     : 2011/1/26 15:32:44
                                           (调用后修改)
=====

```



面积百分比报告 (包含性能计算)

```

=====
乘积因子:           : 1.0000
稀释因子:           : 1.0000
内标使用乘积因子和稀释因子
=====

```

信号 1: VWD1 A, Wavelength=273 nm

保留时间 [min]	k'	峰面积 [mAU*s]	峰高 [mAU]	对称 因子	峰宽 [min]	塔板数	分离度	选择性
11.642	-	49.98000	2.55907	1.27	0.3033	8163	-	-
25.292	-	19.85194	6.78122e-1	1.24	0.4400	18302	21.58	2.17
31.135	-	3292.01514	104.03413	1.03	0.4935	22056	7.36	1.23
67.773	-	940.42981	13.45121	1.02	1.0933	21287	27.13	2.18



头孢呋辛酸供试品测试谱图

数据文件: D:\应用谱图\头孢呋辛酸的测定\20110118\211003492-00017.D

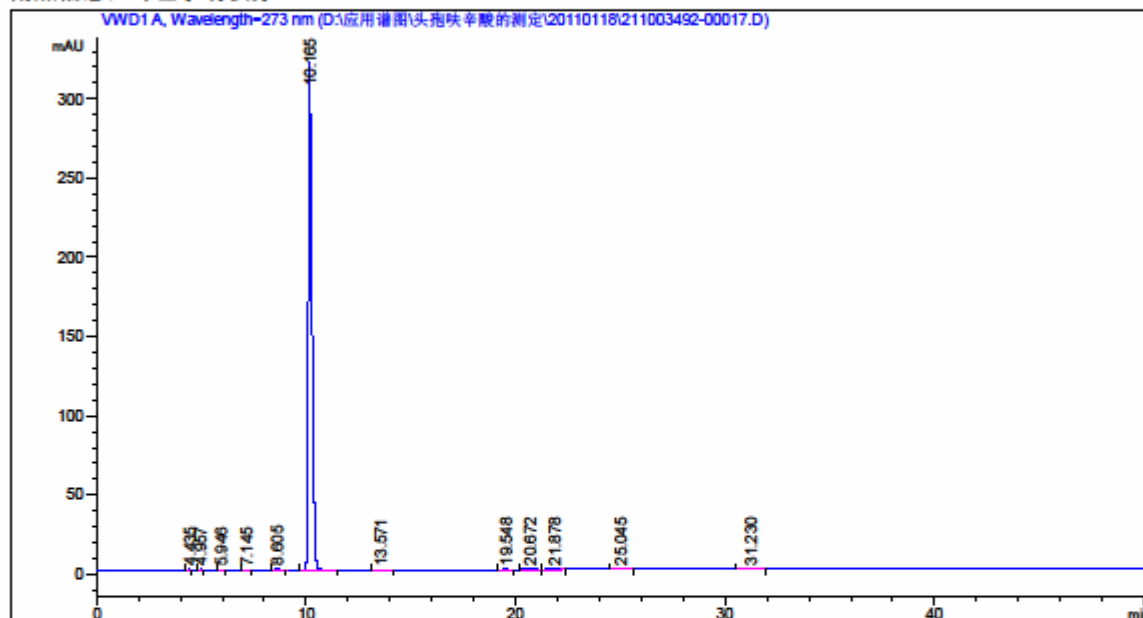
样品名称: XBC18 46250头孢呋辛样品-

```

=====
操作者       : Houcaishang
仪器         : HPLC 1260                位置 : -
进样日期     : 2011/1/18 20:17:59
                                           进样量 : 手动
采集方法     : D:\应用谱图\头孢呋辛酸的测定\TBFXS20110118.M
最后修改     : 2011/1/18 20:15:01 : Houcaishang
                                           (调用后修改)
分析方法     : D:\应用谱图\人参中氨基酸检测.M
最后修改     : 2011/1/26 15:42:55
                                           (调用后修改)
=====

```

附加信息: 峰已手动积分



面积百分比报告 (包含性能计算)

```

=====
乘积因子:           : 1.0000
稀释因子:           : 1.0000
内标使用乘积因子和稀释因子
=====

```

信号 1: VWD1 A, Wavelength=273 nm

保留时间 [min]	k'	峰面积 [mAU*s]	峰高 [mAU]	对称 因子	峰宽 [min]	塔板数	分离度	选择性
4.435	-	2.25604	4.60302e-1	0.91	0.0758	18934	-	-
4.957	-	1.77906	2.83757e-1	0.99	0.0989	13919	3.51	1.12
5.946	-	1.30565	1.79988e-1	1.06	0.1111	15869	5.53	1.20
7.145	-	6.83240e-1	7.68703e-2	0.91	0.1333	15916	5.77	1.20
8.605	-	5.20169	5.23220e-1	0.94	0.1517	17840	6.02	1.20
10.165	-	4018.33228	320.23267	0.54	0.1967	14805	5.26	1.18



*Welch Materials*

**Welch Materials, Inc.**

**月 旭 科 技**

---