

## 测试报告

样品信息			
样品名称	冬虫夏草	编号	W20150821-001
样品重量	/	剂型	/
收样日期	2015/08/21	测试期间	2015/08/25-08/25
样品描述	/		
测试需求			
测试成分	含量测定		
参考标准			
参考标准	中国药典 2015 年版一部标准	标样	有
仪器信息			
测试仪器	高效液相色谱仪	仪器型号	福立 FL2200

● 色谱条件:

色谱柱:	月旭 Ultimate <sup>®</sup> XB-C18 (4.6×250mm, 5μm)
流动相	甲醇: PH6.5 磷酸盐缓冲液[取 0.01mol/L 磷酸二氢钠 68.5ml 与 0.01mol/L 磷酸氢二钠 31.5ml, 混合]=15: 85
检测波长:	260nm
柱温:	35°C
流速:	1ml/min
进样量:	5μl
注意事项:	因溶剂效应, 进样量对峰型有影响, 建议进 5ul

声明:除非另有说明, 此报告结果仅对该测试样品负责。本报告未经公司许可, 不可复制。

Add:浙江省金华市仙缘路 855 号研发展示中心 01 号 6 楼

Tel:400-808-6760

邮编: 321000

E-mail:guodeyong@welchmat.com

● 流动相配置:

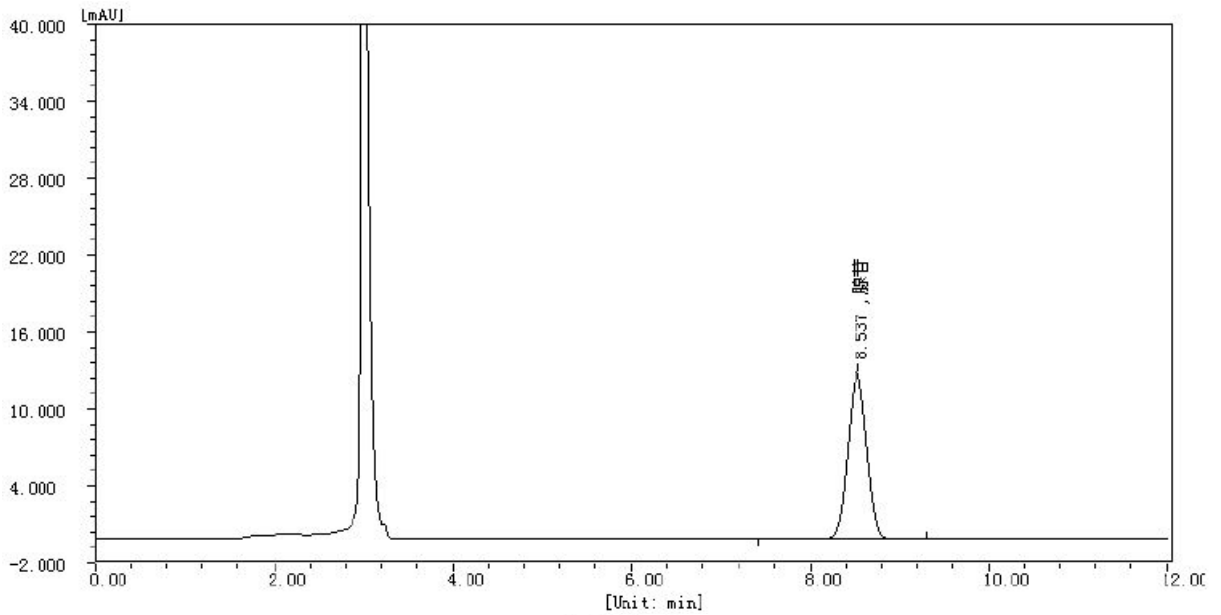
PH6.5 磷酸盐缓冲液: 取 0.01mol/L 磷酸二氢钠 68.5ml 与 0.01mol/L 磷酸氢二钠 31.5ml, 混合;  
 流动相: 甲醇: PH6.5 磷酸盐缓冲液=15: 85

● 样品处理方法:

对照溶液: 取腺苷对照品适量, 用 90%甲醇稀释制成 20ug/ml 的溶液, 摇匀;

● 谱图和数据:

1. 对照溶液



分析结果

峰序	组分名	保留时间 [min]	半峰宽 [min]	峰高 [uAU]	峰面积 [uAU*s]	峰面积 [%]	含量 [%]	峰类型
1	腺苷	8.537	0.244	13073.5	202460.6	100.0000	100.0000	VV
总计:				13073.5	202460.6	100.0000	100.0000	

系统评价

峰序	组分名	保留时间 [min]	半峰宽 [min]	理论塔板数	分离度	拖尾因子
1	腺苷	8.537	0.244	6800	0.000	1.029

● 结论:

Ultimate® XB-C18 (4.6×250mm, 5µm), 在此色谱条件下测定冬虫夏草中的腺苷, 在减少进样量的情况下, 理论塔板数和峰型可以达到药典要求。

报告签字

测试: 郭德勇

日期: 2015/08/25

审核: 陈再洁

日期: 2015/08/25

声明:除非另有说明, 此报告结果仅对该测试样品负责。本报告未经公司许可, 不可复制。

Add:浙江省金华市仙缘路 855 号研发展示中心 01 号 6 楼

Tel:400-808-6760

邮编: 321000

E-mail:guodeyong@welchmat.com