

测试报告

样品信息			
样品名称	1-(3-乙氧基-4-甲氧基苯基)-2-(甲磺酰基)乙胺	编号	W20151106-001
样品重量	/	剂型	/
收样日期	2015/11/06	测试期间	2015/11/27-12/02
样品描述	类白色粉末		
测试需求			
测试成分	有关物质		
参考标准			
参考标准	客户标准	标样	有
仪器信息			
测试仪器	高效液相色谱仪	仪器型号	安捷伦 1260

● 色谱条件:

色谱柱:	月旭 Xtimate C8(4.6×250mm, 5um)
流动相	20mmol/L 磷酸氢二钠水溶液 (磷酸调 PH 至 6.8): 乙腈=80: 20
柱温:	35°C
波长	230nm
流速:	1.0ml/min
进样量:	10μl
注意事项:	/

● 流动相配置:

磷酸盐缓冲液: 20mmol/L 磷酸氢二钠水溶液, 用磷酸调 PH 至 6.80;

流动相: 磷酸盐缓冲液: 乙腈=80: 20, 双泵混合;

声明:除非另有说明, 此报告结果仅对该测试样品负责。本报告未经公司许可, 不可复制。

Add:浙江省金华市仙缘路 855 号研发展示中心 01 号 6 楼

Tel:400-808-6760

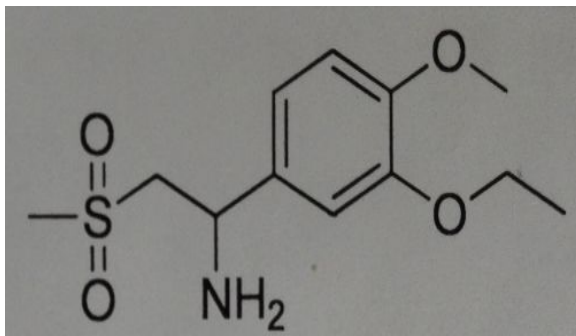
邮编: 321000

E-mail:guodeyong@welchmat.com

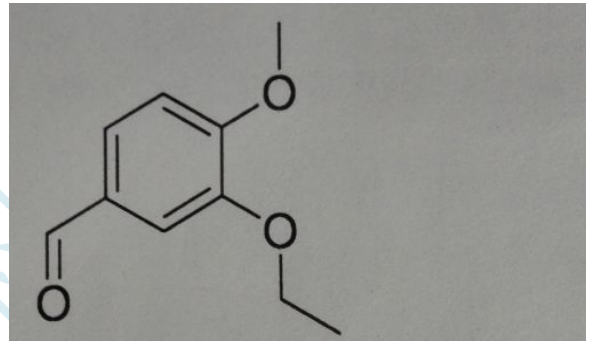
● 样品处理方法:

- 1、 空白溶液: 20mmol/L 磷酸氢二钠水溶液, 用磷酸调 PH 至 6.80;
- 2、 供试品溶液: 取 SM1(1-(3-乙氧基-4-甲氧基苯基)-2-(甲磺酰基)乙胺)适量, 用空白溶液超声溶解稀释制成 1mg/ml 溶液
- 3、 INT1 储备液: 取 INT1 适量, 用空白溶液超声溶解稀释制成 0.5mg/ml 溶液;
- 4、 INT1 溶液: 取 INT1 储备液适量, 用空白溶液稀释制成 1ug/ml 的溶液即可;
- 5、 混标: 取 SM1 适量, 置 10ml 容量瓶中, 精密移取上述 INT1 储备液适量, 用空白溶液溶解制成含 SM1 1mg/ml、INT1 1ug/ml 的混合溶液;

SM1 与杂质 INT1 结构式如下



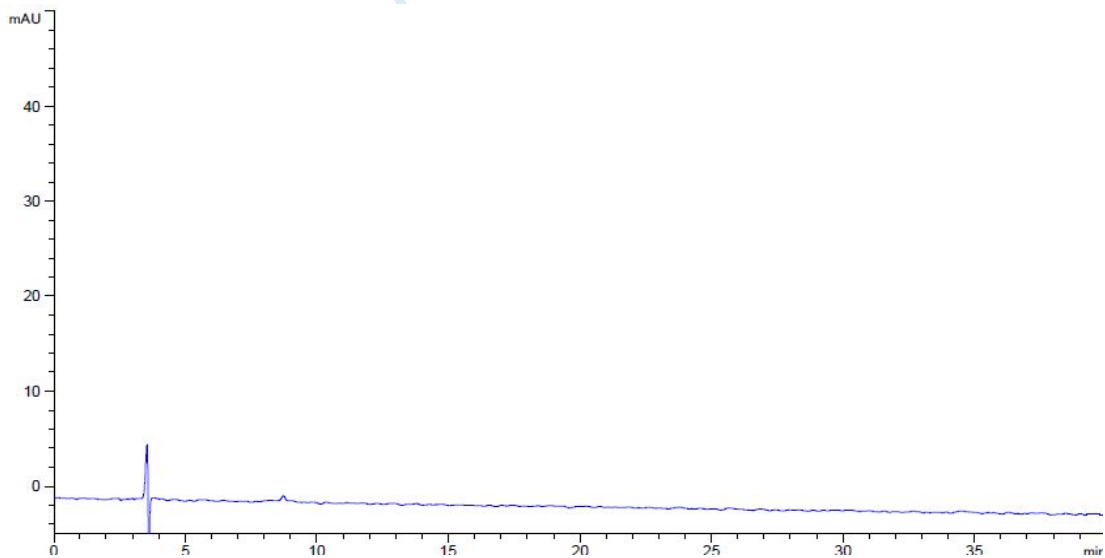
SM1



INT1

● 谱图和数据:

1. 空白



声明:除非另有说明, 此报告结果仅对该测试样品负责。本报告未经公司许可, 不可复制。

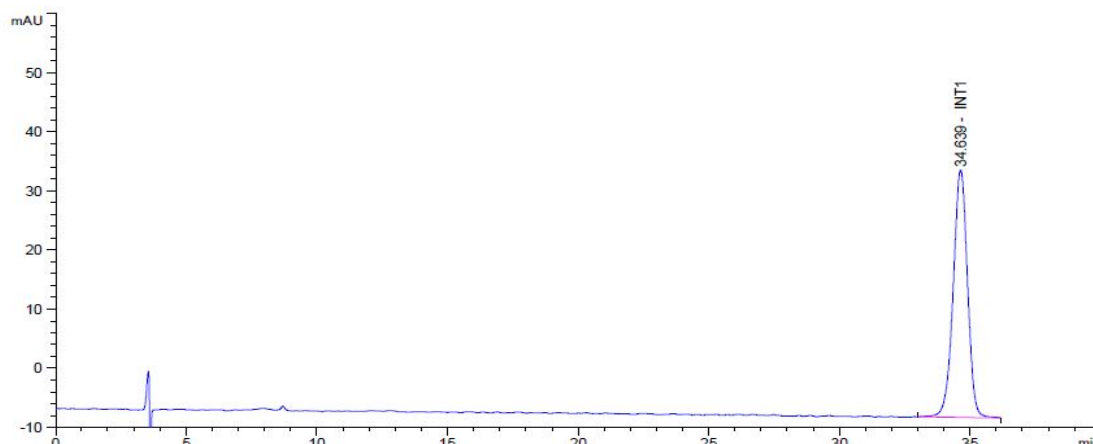
Add:浙江省金华市仙缘路 855 号研发展示中心 01 号 6 楼

Tel:400-808-6760

邮编: 321000

E-mail:guodeyong@welchmat.com

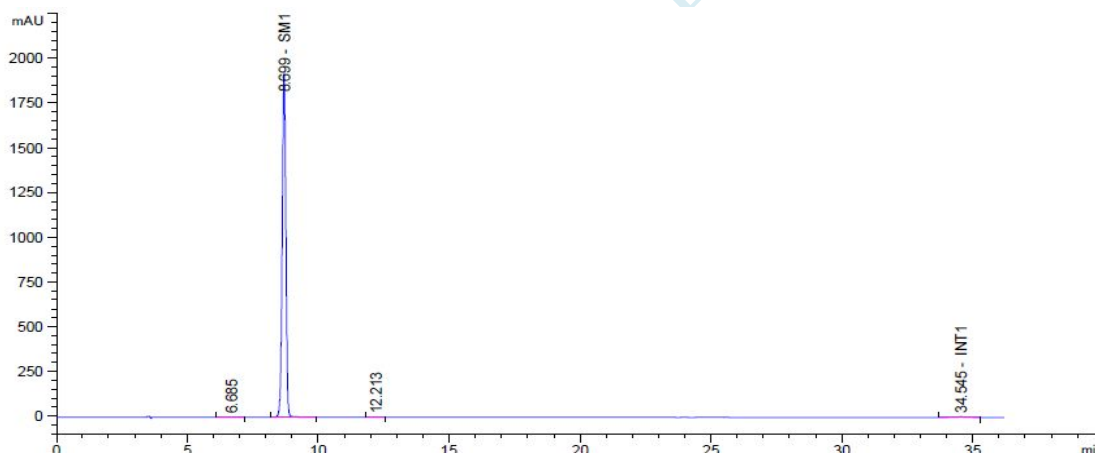
2. INT1 溶液:



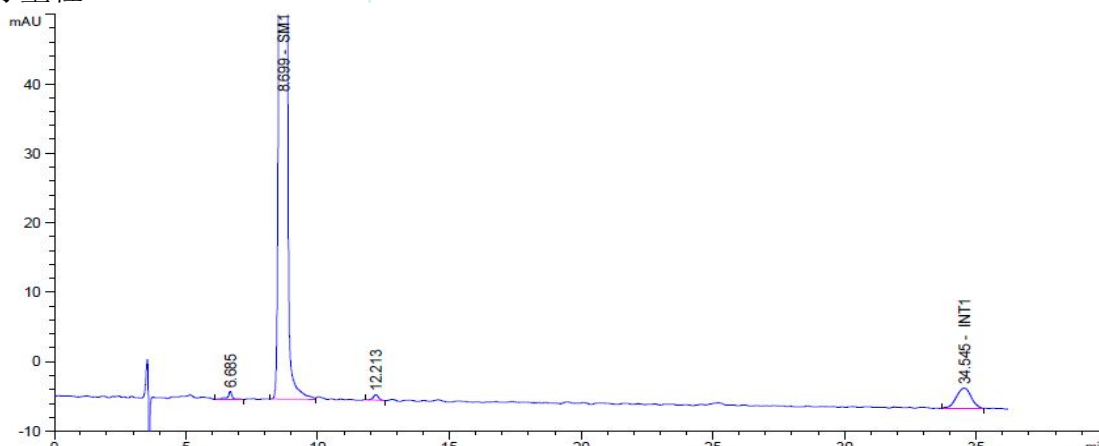
保留时间 [min]	k'	峰面积 [mAU*s]	峰高 [mAU]	对称 因子	峰宽 [min]	塔板数	分离度	选择性
34.639	-	1597.32092	41.83105	1.05	0.5767	19990	-	-

3. 混标:

3.1 全量程



3.2 部分量程



保留时间 [min]	k'	峰面积 [mAU*s]	峰高 [mAU]	对称 因子	峰宽 [min]	塔板数	分离度	选择性
6.685	-	13.82549	1.11711	1.38	0.1250	15853	-	-
8.699	-	1.83524e4	1916.70703	1.00	0.1453	19863	8.76	1.30
12.213	-	11.28721	7.88735e-1	1.05	0.2083	19040	11.68	1.40
34.545	-	109.93605	2.87830	1.13	0.6067	17961	32.20	2.83

声明:除非另有说明,此报告结果仅对该测试样品负责。本报告未经公司许可,不可复制。

Add:浙江省金华市仙缘路 855 号研发展示中心 01 号 6 楼

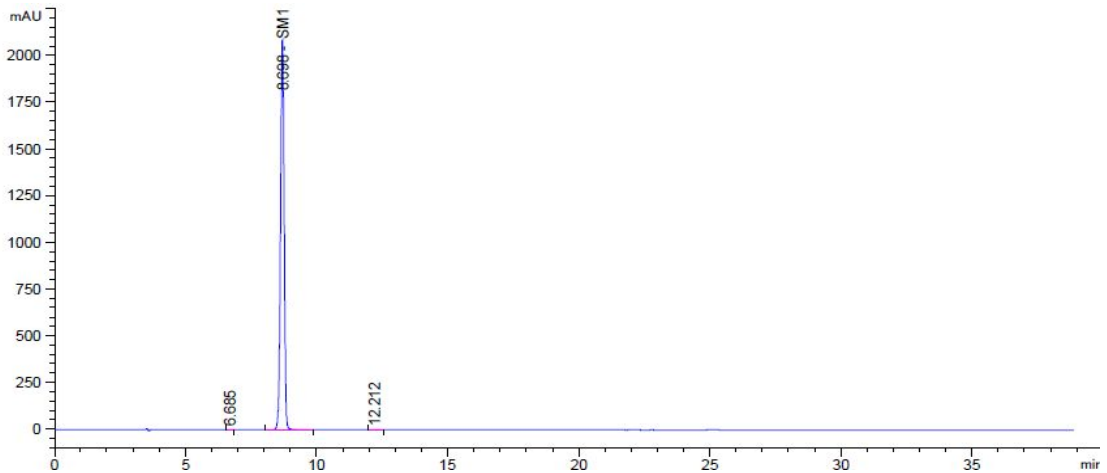
Tel:400-808-6760

邮编:321000

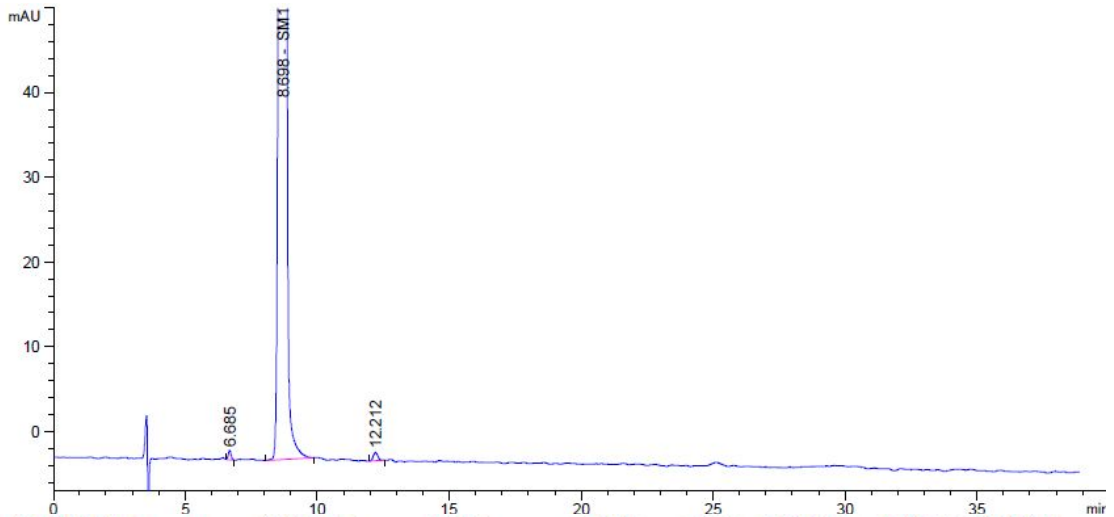
E-mail:guodeyong@welchmat.com

4. 供试品溶液

4.1 全量程



4.2 部分量程



保留时间 [min]	k'	峰面积 [mAU*s]	峰高 [mAU]	对称 因子	峰宽 [min]	塔板数	分离度	选择性
6.685	-	8.41242	1.10313	1.03	0.1156	18550	-	-
8.698	-	1.97495e4	2082.86743	1.01	0.1442	20160	9.11	1.30
12.212	-	11.72101	9.72089e-1	0.93	0.1867	23716	12.48	1.40

● 结论:

月旭 Xtimate C8(4.6×250mm, 5um), 在此色谱条件下检测 1-(3-乙氧基-4-甲氧基苯基)-2-(甲磺酰基)乙胺, 与杂质的分离度可以达到要求, 可用于此产品的检测。

报告签字

测试: 郭德勇

日期: 2015/12/07

审核: 陈再洁

日期: 2015/12/07

声明:除非另有说明, 此报告结果仅对该测试样品负责。本报告未经公司许可, 不可复制。

Add:浙江省金华市仙缘路 855 号研发展示中心 01 号 6 楼

Tel:400-808-6760

邮编: 321000

E-mail:guodeyong@welchmat.com