

## 测试报告

样品信息			
样品名称	苦参	编 号	W20200713-005
样品重量	\	剂 型	\
收样日期	2020/07/13	测试期间	2020/07/17-07/20
样品描述	\		
测试需求			
测试成分	含量测定		
参考标准			
参考标准	中国药典 2020 版	标样	有
仪器信息			
测试仪器	高效液相色谱仪	仪器型号	岛津 LC-20

● 色谱条件:

色谱柱:	月旭 Xtimate® C18(4.6×250mm, 5um)		
流动相:	时间 (min)	流动性 A	流动性 B
	0	10	90
	20	30	70
	40	40	60
	50	60	40
	51	10	90
	65	10	90
检测波长:	225nm		
柱温:	30℃		
流速:	1.0mL/min		
进样量:	5μL		
注意事项:	\		

声明:除非另有说明,此报告结果仅对该测试样品负责。本报告未经公司许可,不可复制。

Add:上海市松江区明南路 85 号启迪漕河泾(中山)科技园.紫荆园 10 号楼

邮编:201600

Add:浙江省金华市婺城区双林南街 168 号

邮编:321000

Tel:400-810-6969

E-mail:huilin@welchmat.com

● **流动相的配制:**

流动相 B: 称取乙酸铵 0.77g, 溶于 1L 哇哈哈水中, 再用浓氨试液调 PH 至 8.1, 抽滤, 即得;

流动相 A: 取流动相 B 溶液 200mL 与 300mL 色谱纯乙腈混匀, 超声脱气, 即得。

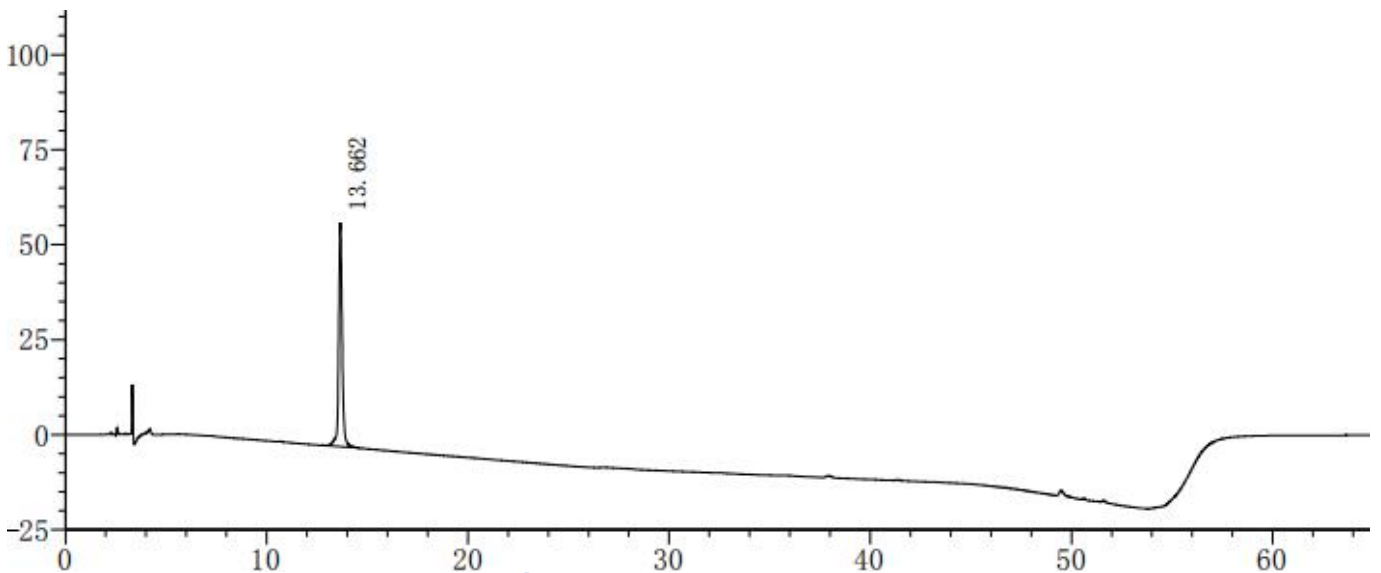
● **样品溶液的配置:**

对照品溶液: 客户提供。

供试品溶液: 客户提供。

● **谱图和数据**

1、氧化苦参碱对照品溶液



检测器A 225nm

峰号	保留时间	面积	高度	理论塔板数(USP)	拖尾因子	分离度(USP)
1	13.662	705908	59010	34091	1.134	—
总计		705908	59010			

声明:除非另有说明, 此报告结果仅对该测试样品负责。本报告未经公司许可, 不可复制。

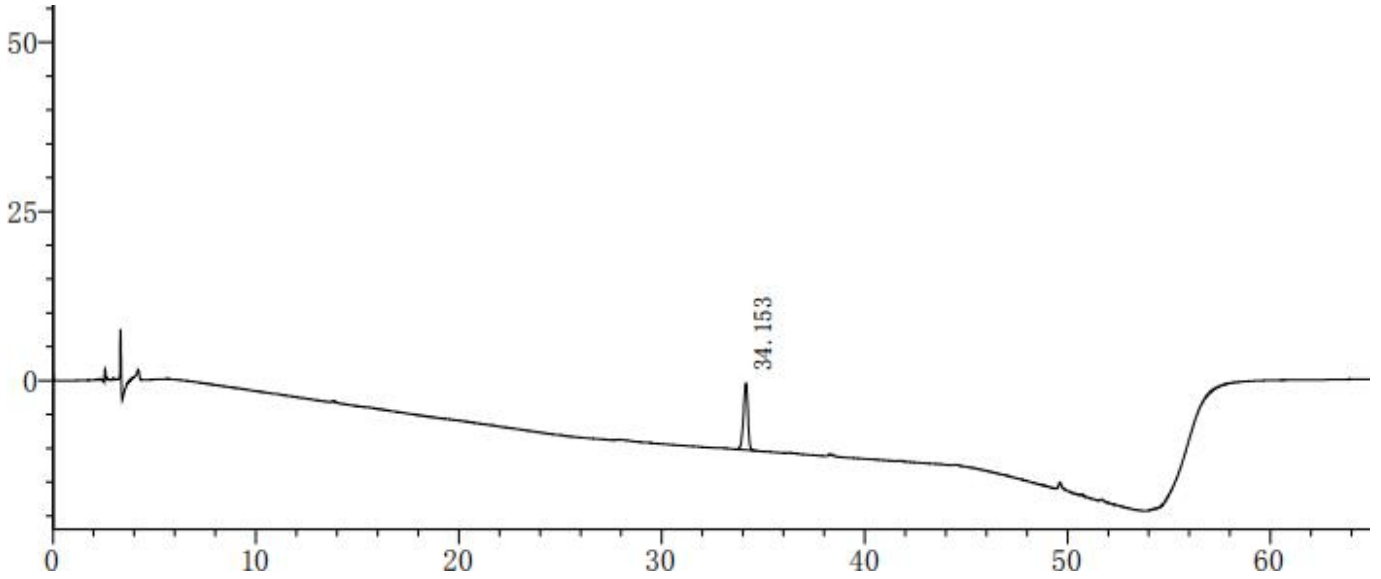
Add:上海市松江区明南路 85 号启迪漕河泾(中山)科技园.紫荆园 10 号楼 邮编:201600

Add:浙江省金华市婺城区双林南街 168 号 邮编:321000

Tel:400-810-6969

E-mail:huilin@welchmat.com

## 2、苦参碱对照品溶液

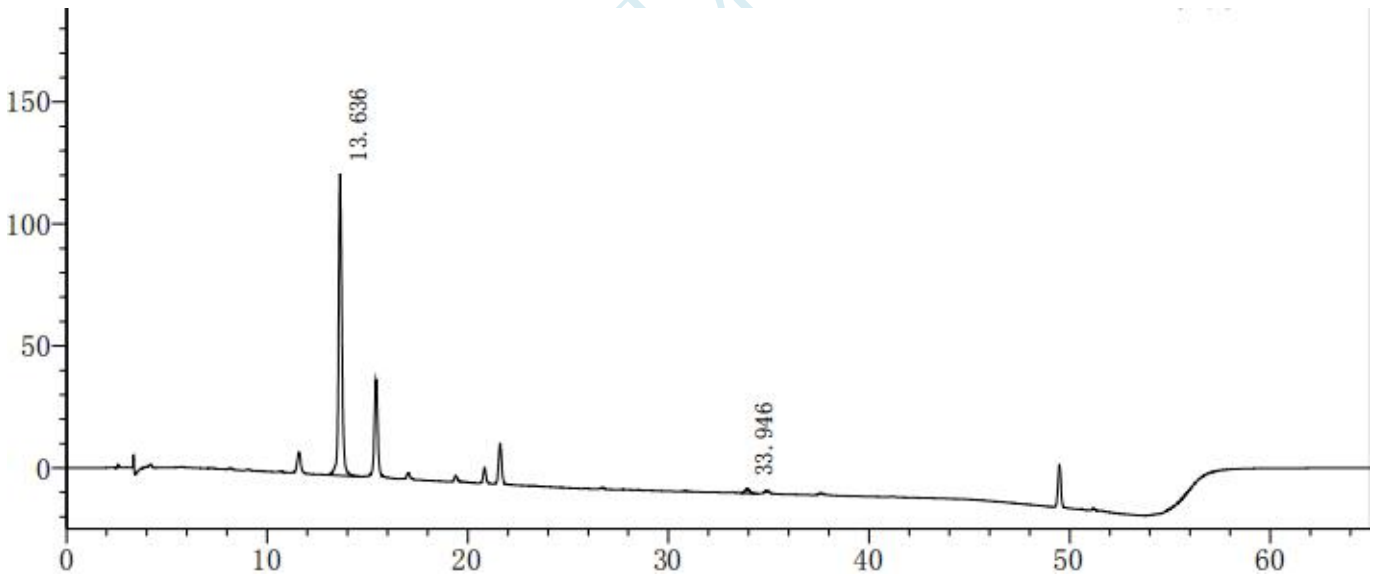


检测器A 225nm

峰号	保留时间	面积	高度	理论塔板数(USP)	拖尾因子	分离度(USP)
1	34.153	147990	9834	115075	0.885	--
总计		147990	9834			

## 2、供试品溶液

### 2.1、供试品全图



声明:除非另有说明,此报告结果仅对该测试样品负责。本报告未经公司许可,不可复制。

Add:上海市松江区明南路85号启迪漕河泾(中山)科技园.紫荆园10号楼

邮编:201600

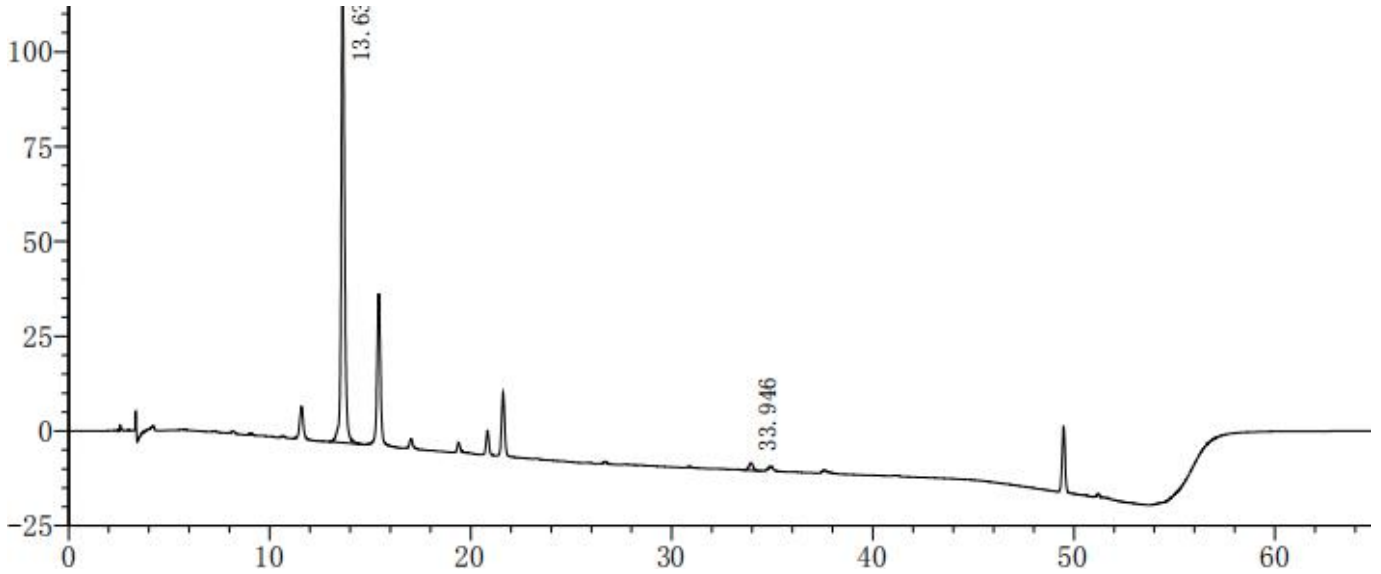
Add:浙江省金华市婺城区双林南街168号

邮编:321000

Tel:400-810-6969

E-mail:huilin@welchmat.com

## 2.2、供试品局部缩略图



检测器A 225nm

峰号	保留时间	面积	高度	理论塔板数(USP)	拖尾因子	分离度(USP)
1	13.636	1435391	123700	34764	1.157	--
2	33.946	27976	1905	120844	0.963	59.461
总计		1463367	125604			

### ● 结论:

使用月旭 Xtimate® C18(4.6×250mm, 5um), 在此色谱条件下, 能满足检测需求。

### 报告签字

测试: 杜永鑫 林慧

日期: 2020/07/21

审核: 吴小梅

日期: 2020/07/22

声明:除非另有说明, 此报告结果仅对该测试样品负责。本报告未经公司许可, 不可复制。

Add:上海市松江区明南路 85 号启迪漕河泾(中山)科技园.紫荆园 10 号楼 邮编:201600

Add:浙江省金华市婺城区双林南街 168 号 邮编:321000

Tel:400-810-6969

E-mail:huilin@welchmat.com