

测试报告

样品信息			
样品名称	安胎丸	编号	Z20221031-001
样品重量	/	剂型	/
收样日期	2022/10/31	测试期间	2023/01/29-02/01
样品描述	/		
测试需求			
测试成分	含量		
参考标准			
参考标准	中国药典 2020 版一部	标样	有
仪器信息			
测试仪器	高效液相色谱仪	仪器型号	赛默飞 U3000

● 色谱条件:

色谱柱:	月旭 Ultimate® Plus C18 (4.6×250mm, 5μm)		
流动相:	时间	甲醇(%)	磷酸溶液 (0.4-100ml) (%)
	0	30	70
	20	50	50
	40	50	50
	45	90	10
检测波长:	芍药苷检测波长 230nm; 黄芩苷检测波长 280nm		
柱温:	20℃		
流速:	1.0ml/min		
进样量:	10μL		



注意事项：

● 流动相配置：

甲醇：取色谱级甲醇，超声脱气，即得；

磷酸溶液：量取磷酸 4ml，加 1000ml 溶解，超声脱气，即可；

● 样品溶液的配置：

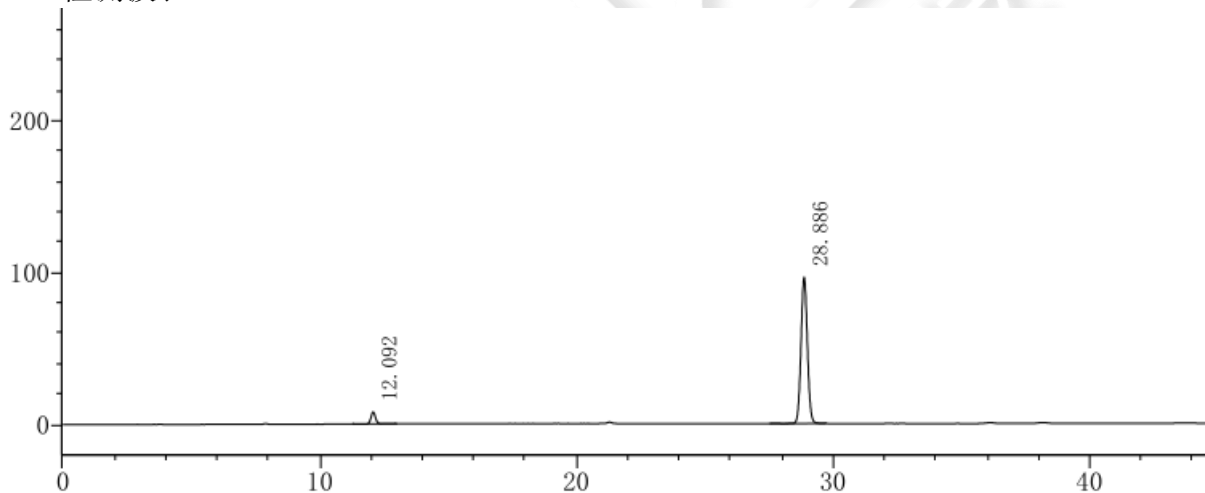
对照品溶液：取芍药苷对照品，黄芩苷对照品适量，加 80%乙醇制成每 1ml 含芍药苷 8ug，黄芩苷 50ug 的混合溶液，即得；

供试品溶液：取本品内容物，剪碎，混匀，取 0.2g，置具塞锥形瓶中，加入 80%乙醇 50ml，超声处理 1 小时，放冷，摇匀，滤过，取续滤液，即得；

● 谱图和数据

1. 对照品溶液

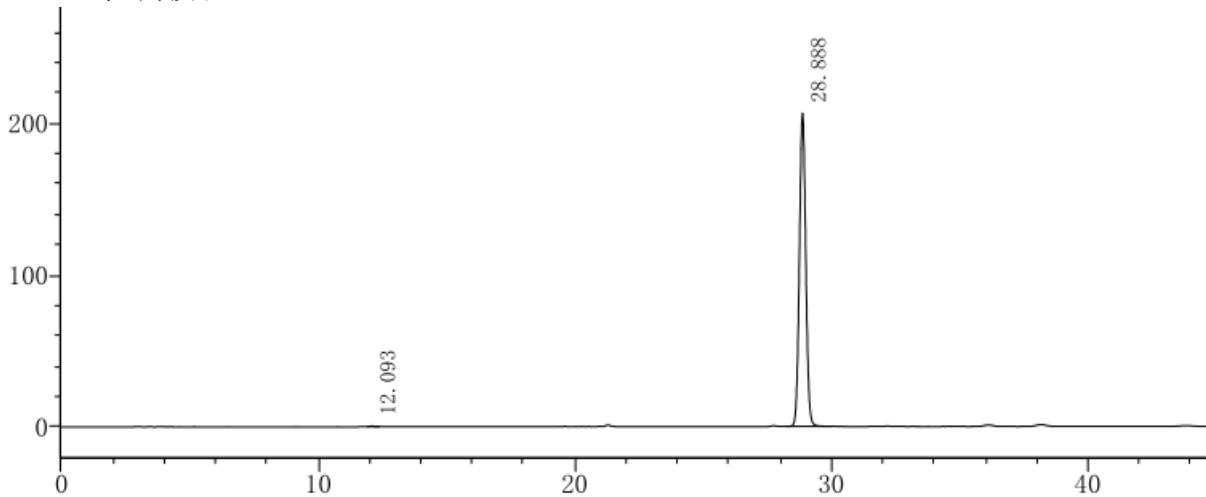
1.1 检测波长 230nm



峰号	化合物名	保留时间	面积	高度	理论塔板数(USP)	拖尾因子	分离度(USP)
1	芍药苷	12.092	98368	7892	22082	1.113	--
2	黄芩苷	28.886	1664418	96269	63490	1.054	42.841



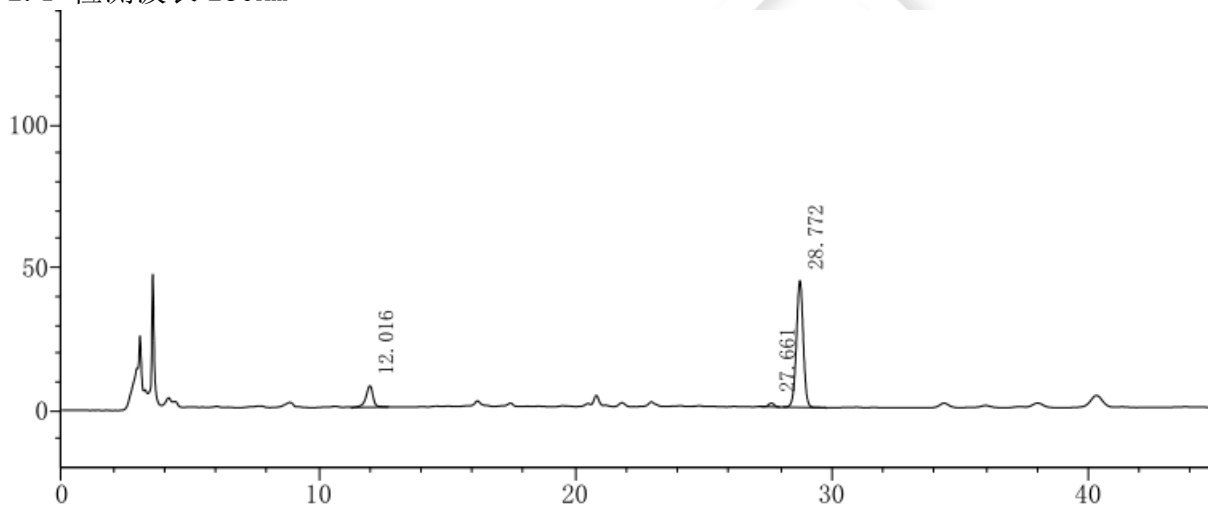
1.2 检测波长 280nm



峰号	化合物名	保留时间	面积	高度	理论塔板数(USP)	拖尾因子	分离度(USP)
1		12.093	5384	510	29702	1.208	--
2		28.888	3563689	206200	63621	1.055	45.464

2. 供试品溶液

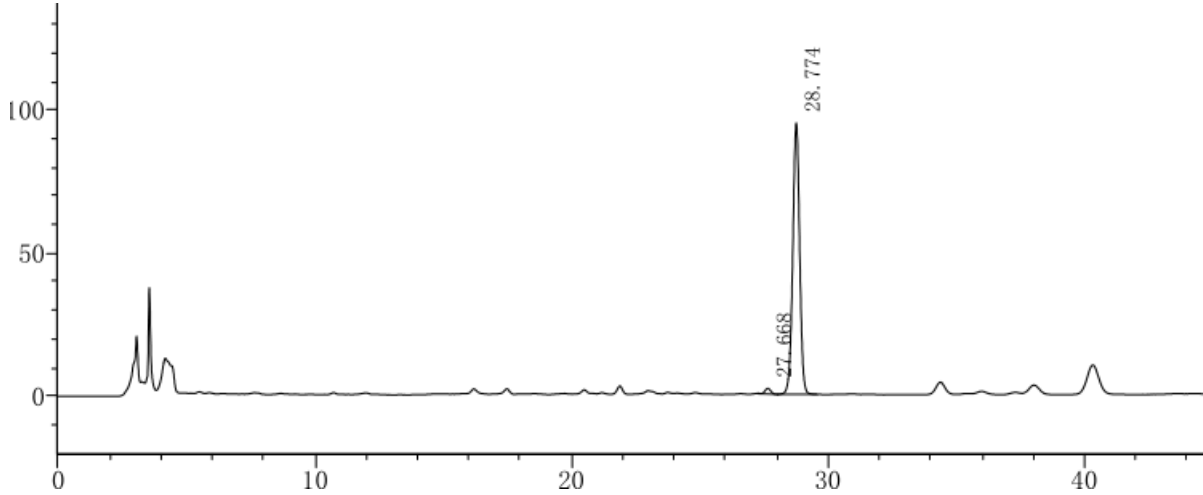
2.1 检测波长 230nm



峰号	化合物名	保留时间	面积	高度	理论塔板数(USP)	拖尾因子	分离度(USP)
1		12.016	140104	7428	10343	0.856	--
2		27.661	20090	1338	70691	1.043	35.207
3		28.772	828224	44426	54786	0.985	2.447



2.2 检测波长 280nm



峰号	化合物名	保留时间	面积	高度	理论塔板数(USF)	拖尾因子	分离度(USP)
1		27.668	28769	1915	70559	1.019	--
2		28.774	1770164	94920	56107	0.987	2.451

● 结论

用月旭 Ultimate®Plus C18 (4.6×250mm, 5μm)色谱柱, 在该色谱条件下测定, 能满足检测需求。

