

测试报告

样品信息			
样品名称	复方硝酸毛果芸香碱	编号	W20221024-004
样品重量	/	剂型	/
收样日期	2022/10/24	测试期间	2022/11/08-11/14
样品描述	/		
测试需求			
测试成分	有关物质		
参考标准			
参考标准	客户提供	标样	有
仪器信息			
测试仪器	高效液相色谱仪	仪器型号	赛默飞 U3000

● 色谱条件:

色谱柱:	月旭 Xtimate [®] C18 (4.6×250mm, 5μm)
流动相:	甲醇/水/三乙胺=30/70/0.25(pH=7.1)
检测波长:	280nm
柱温:	25℃
流速:	1.0ml/min
进样量:	20μL
注意事项:	\



● 流动相配置:

流动相: 取 2.5mL 三乙胺, 加入 700mL 娃哈哈水中, 混匀, 用磷酸调节 pH 至 7.1, 再与 300mL 色谱级甲醇混合, 摇匀, 超声脱气, 即得。

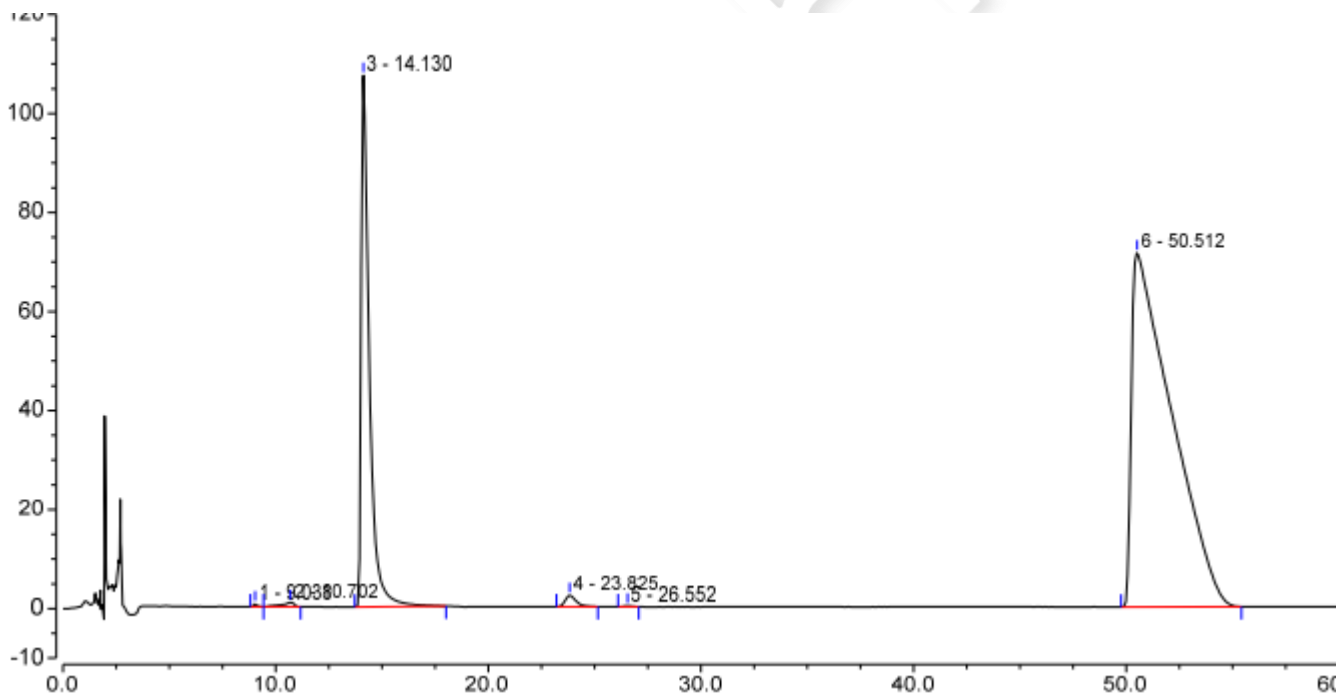
● 样品溶液的配置:

加标供试品溶液: 取供试品 2mL 和杂质 A 溶液 0.1mL 置于 10mL 量瓶中, 用水稀释至刻度, 摇匀, 即得。

● 谱图和数据

1、加标供试品溶液

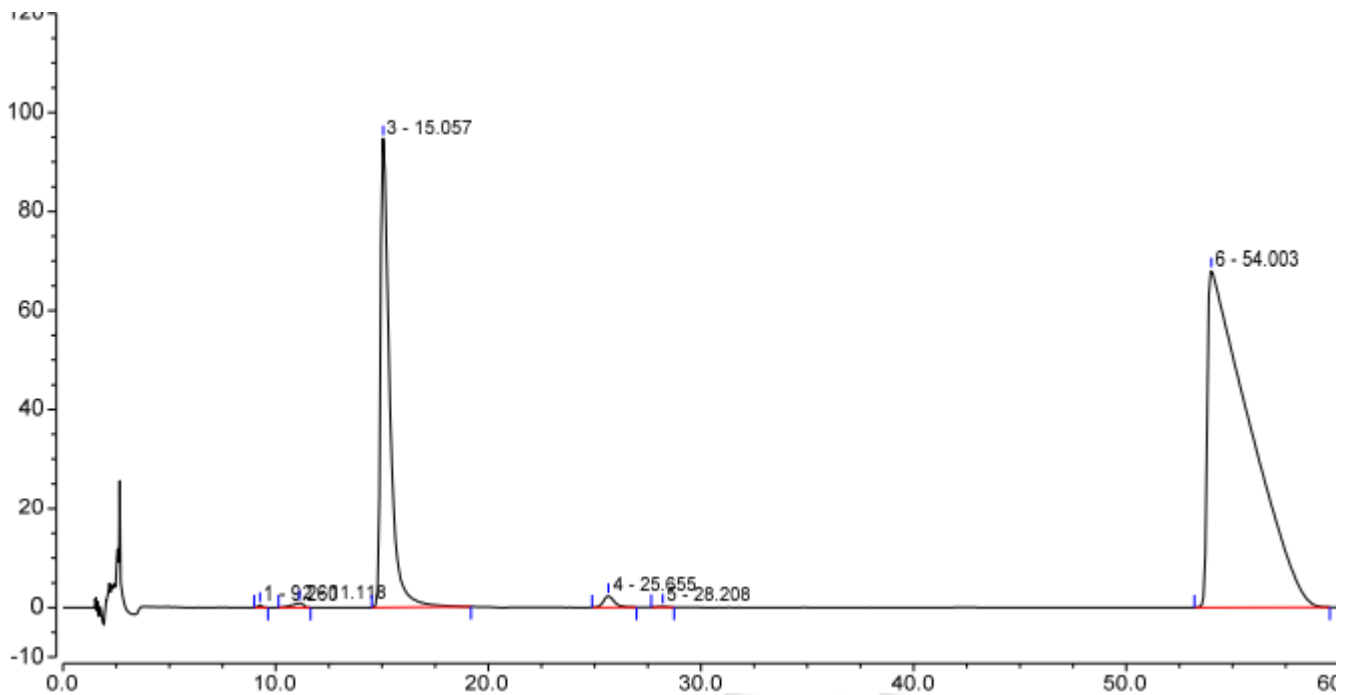
1.1、月旭 Xtimate® C18 批次号 4101.42 (做过其他项目的旧柱)



积分结果							
序号	峰名称	保留时间 min	峰面积 mAU*min	峰高 mAU	不对称度 (EP)	塔板数 (EP)	分离度 (EP)
1		9.038	0.106	0.560	1.24	16389	2.63
2		10.702	0.594	0.859	0.65	1887	4.24
3		14.130	48.200	107.330	2.48	7899	12.76
4		23.825	1.359	2.296	1.46	11518	3.32
5		26.552	0.074	0.157	1.06	19546	11.09
6		50.512	156.072	71.503	4.48	3195	n.a.
总和:			206.404	182.704	11.38	60434.00	



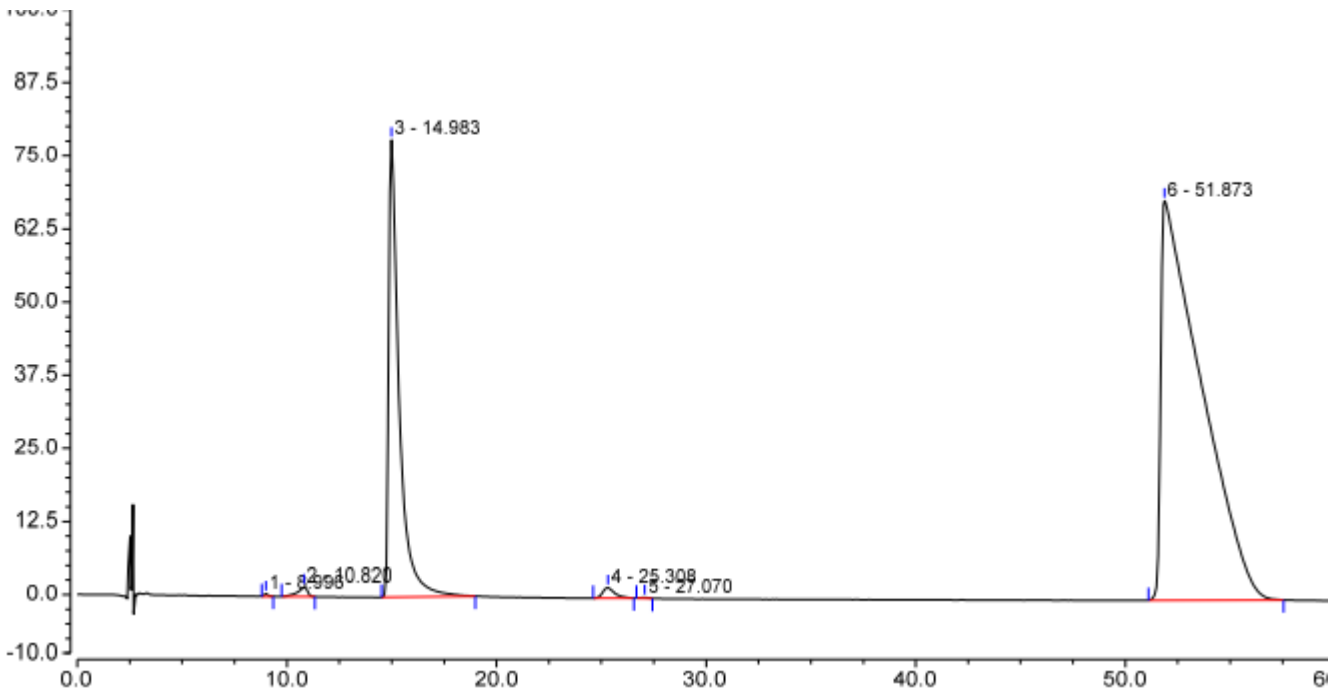
1.2、月旭 Xtimate® C18 批次号 4101.43（做过其他项目的旧柱）



积分结果							
序号	峰名称	保留时间 min	峰面积 mAU*min	峰高 mAU	不对称度 (EP)	塔板数 (EP)	分离度 (EP)
1		9.260	0.100	0.505	1.12	15220	2.87
2		11.118	0.529	0.855	0.73	1988	4.58
3		15.057	48.176	94.702	2.28	6857	13.06
4		25.655	1.373	2.289	1.23	13001	3.02
5		28.208	0.079	0.157	1.00	20141	11.44
6		54.003	155.740	68.071	6.72	3361	n.a.
总和:			205.997	166.579	13.09	60568.00	



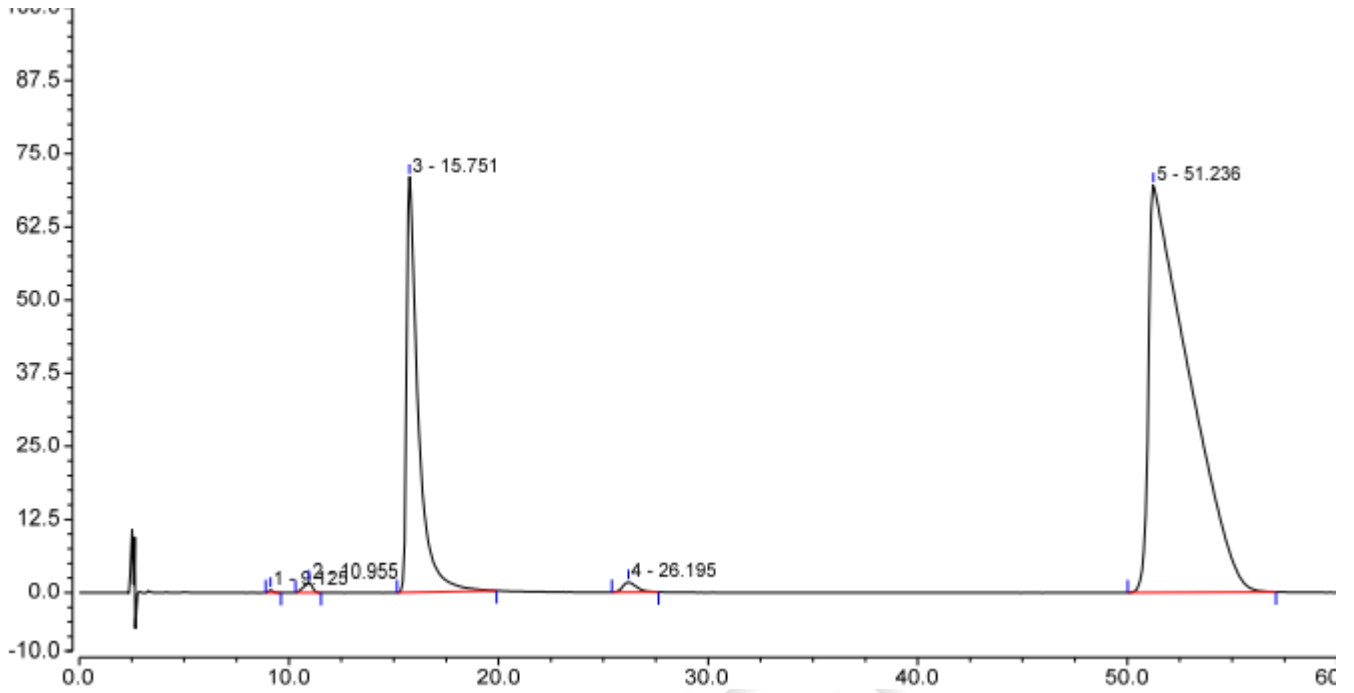
1.3、月旭 Xtimate® C18 批次号 4101.44（做过其他项目的旧柱）



积分结果							
序号	峰名称	保留时间 min	峰面积 mAU*min	峰高 mAU	塔板数 (EP)	分离度 (EP)	不对称度 (EP)
1		8.996	0.097	0.480	13191	3.44	1.22
2		10.820	0.900	1.642	3332	5.42	0.71
3		14.983	45.487	78.144	5735	11.52	2.84
4		25.308	1.198	1.792	10120	2.12	1.40
5		27.070	0.058	0.141	26628	11.63	0.90
6		51.873	152.192	68.291	3298	n.a.	6.24
总和:			199.932	150.490	62304.00	34.12	



1.4、月旭 Xtimate® C18 批次号 4101.44 (新柱)



积分结果							
序号	峰名称	保留时间 min	峰面积 mAU*min	峰高 mAU	塔板数 (EP)	分离度 (EP)	不对称度 (EP)
1		9.125	0.106	0.458	12156	3.26	1.42
2		10.955	0.830	1.684	3029	5.78	0.83
3		15.751	45.941	71.028	5285	10.18	2.88
4		26.195	1.332	1.708	7745	10.58	1.43
5		51.236	154.431	69.624	3325	n.a.	4.13
总和:			202.640	144.502	31540.00	29.80	

