

## 测试报告

样品信息			
样品名称	桂附理中丸	编号	Z20221031-002
样品重量	/	剂型	/
收样日期	2022/10/31	测试期间	2022/12/16-12/16
样品描述	/		
测试需求			
测试成分	含量测定		
参考标准			
参考标准	中国药典 2020 版 一部	标样	有
仪器信息			
测试仪器	高效液相色谱仪	仪器型号	赛默飞 U3000

### ● 色谱条件:

色谱柱:	Ultimate <sup>®</sup> Plus C18 (4.6×250mm, 5μm)
流动相:	甲醇/水=45/55
检测波长:	288nm
柱温:	30℃
流速:	1.0ml/min
进样量:	10μL
注意事项:	\



● 流动相配置：

甲醇：取色谱级甲醇，即得。

水：取超纯水，即得。

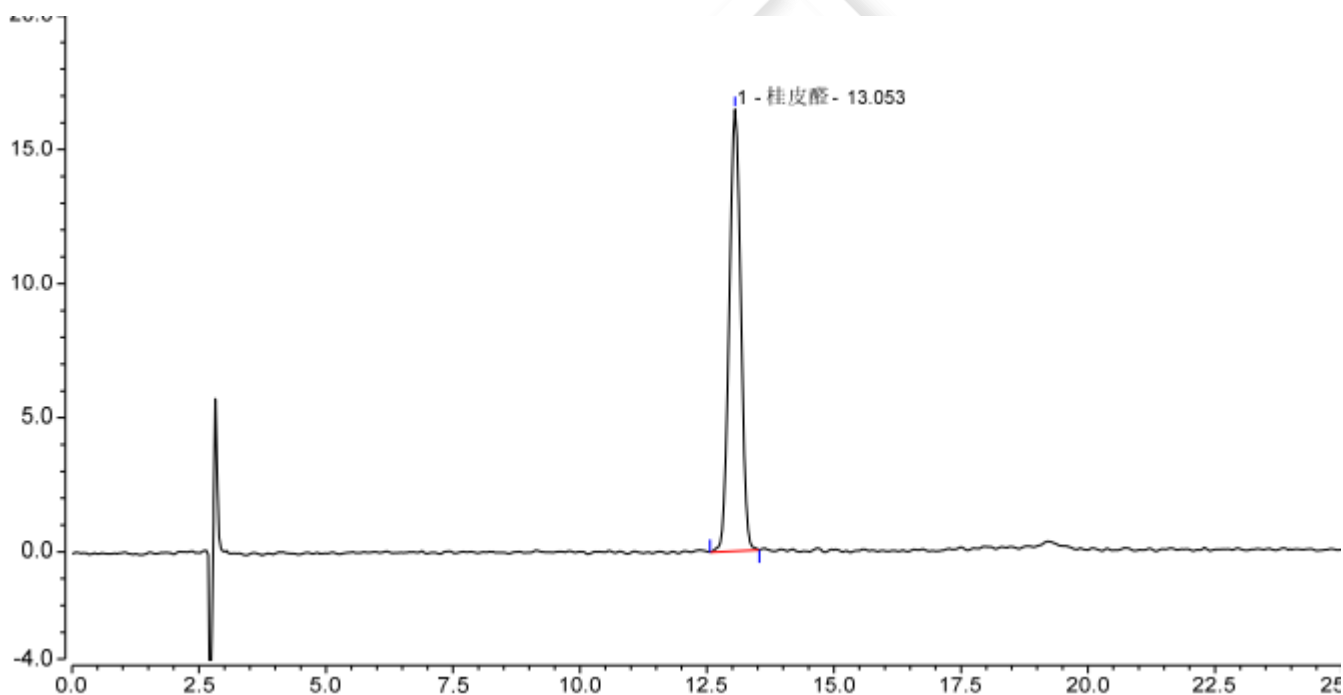
● 样品溶液的配置：

对照品溶液：取桂皮醛对照品适量，加甲醇制成每 1mL 含 3 $\mu$ g 的溶液，即得。

供试品溶液：取重量差异项下的大蜜丸，剪碎，取 0.5g，置 25mL 量瓶中，加水 5mL，超声处理（功率 300W，频率 25kHz）10 分钟，并时时振摇使其溶解，再加入甲醇 15mL，摇匀，超声处理（功率 300W，频率 25kHz）15 分钟，放冷，摇匀，滤过，取续滤液，即得。

● 谱图和数据

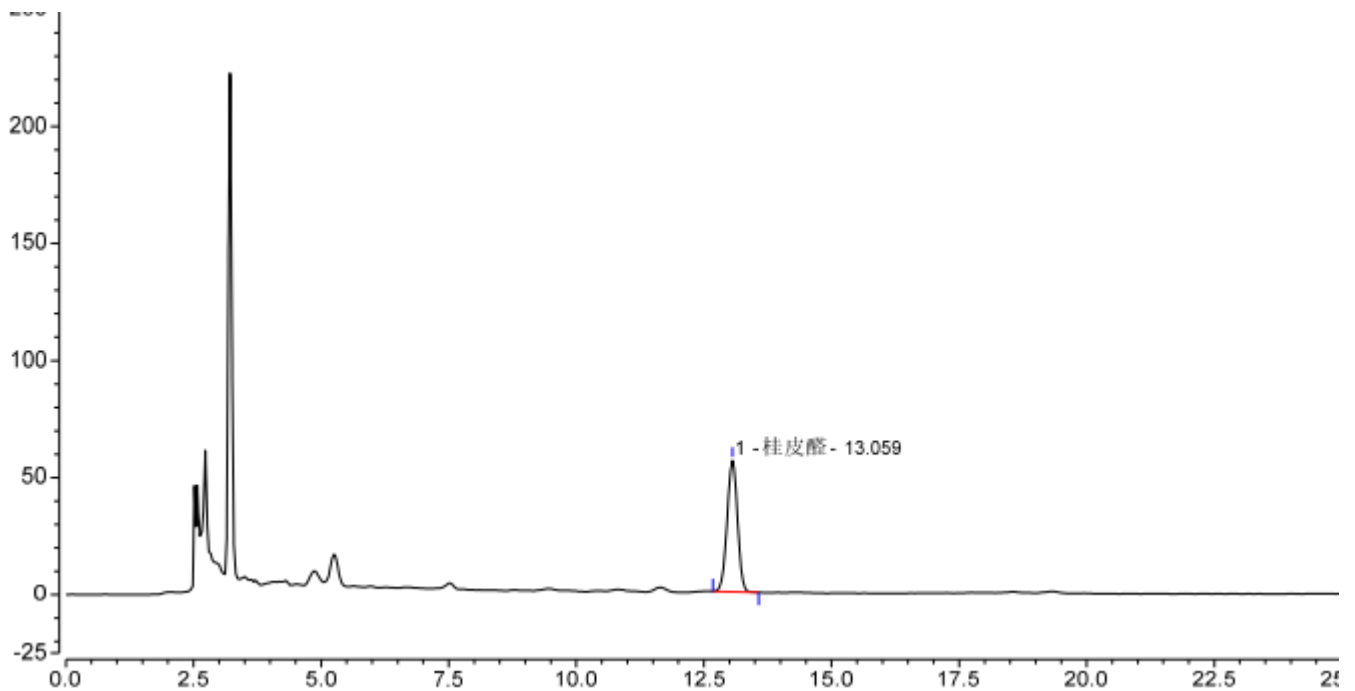
1、对照品溶液



积分结果							
序号	峰名称	保留时间 min	峰面积 mAU*min	峰高 mAU	塔板数 (EP)	分离度 (EP)	不对称度 (EP)
1	桂皮醛	13.053	4.354	16.473	15360	n.a.	1.01
总和:			4.354	16.473	15360.00	0.00	



## 2、供试品溶液



积分结果							
序号	峰名称	保留时间 min	峰面积 mAU*min	峰高 mAU	塔板数 (EP)	分离度 (EP)	不对称度 (EP)
1	桂皮醛	13.059	13.281	56.228	19429	n.a.	0.98
总和:			13.281	56.228	19429.00	0.00	

## ● 结论

用 Ultimate® Plus C18 (4.6×250mm, 5µm), 在此色谱条件下测定, 能满足检测的要求。

