

## 测试报告

样品信息			
样品名称	急支糖浆	编号	JH-20230131-28
样品重量	/	剂型	/
收样日期	2023/01/31	测试期间	2023/02/23-02/24
样品描述	/		
测试需求			
测试成分	盐酸麻黄碱、盐酸伪麻黄碱含量测定		
参考标准			
参考标准	征求意见稿	标样	有
仪器信息			
测试仪器	高效液相色谱仪	仪器型号	赛默飞 U3000

## ● 色谱条件:

色谱柱:	Ultimate <sup>®</sup> LP-C18 (4.6×250mm, 5μm)
流动相:	0.2%磷酸溶液 (0.2%三乙胺) / 乙腈=98/2
检测波长:	206nm
柱温:	30℃
流速:	1.0ml/min
进样量:	10μL
注意事项:	\



● 流动相配置：

流动相：取 2mL 磷酸和 2mL 三乙胺，加入 1000mL 超纯水中，混匀，超声脱气；再取上述溶液 980mL，和 20mL 乙腈混合，摇匀，即得。

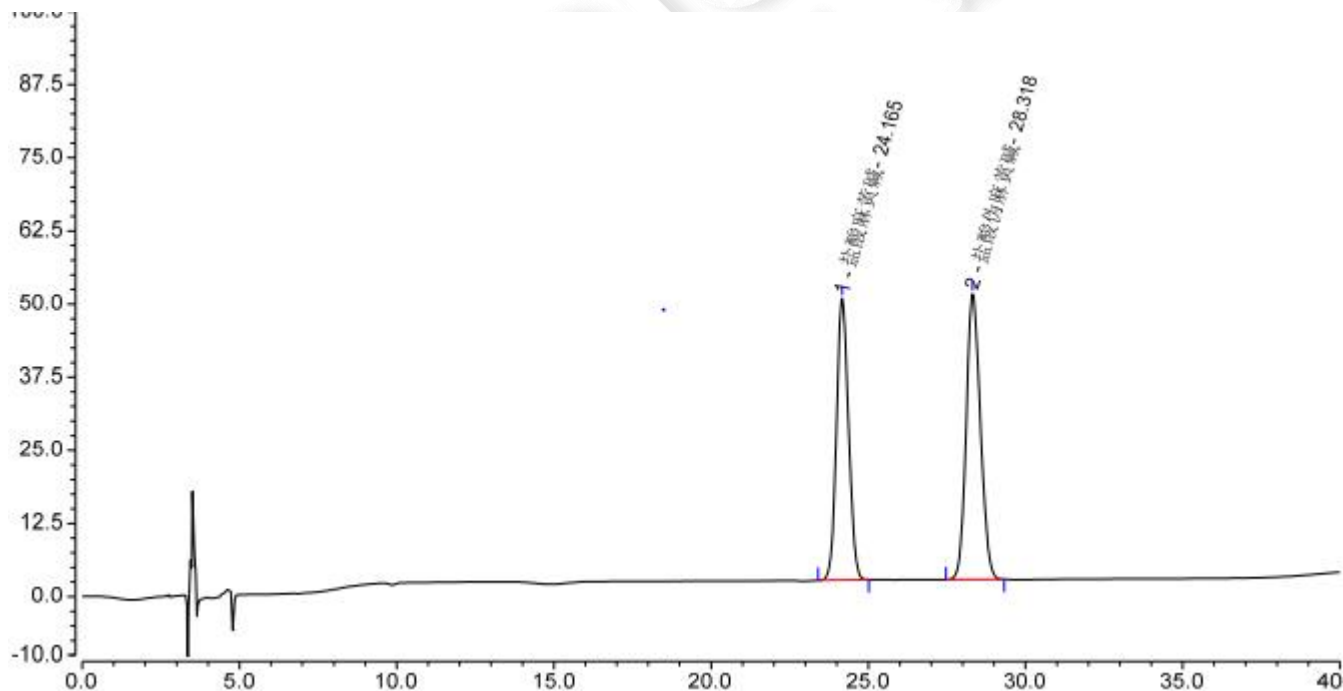
● 样品溶液的配置：

对照品溶液：取盐酸麻黄碱对照品、盐酸伪麻黄碱对照品适量，加 10% 甲醇制成每 1mL 各含 50 $\mu$ g 的混合溶液，即得。

供试品溶液：取本品，混匀，取 5g，置具塞离心管中，加水 6mL 和 20% 氢氧化钠溶液 5mL，振荡 10 分钟，加入三氯甲烷 5mL，涡旋提取 30 秒，离心，分取三氯甲烷液，重复提取 4 次，合并三氯甲烷液，置已加入盐酸甲醇溶液（1 $\rightarrow$ 20）20mL 的具塞离心管中，混匀，转移至蒸发皿中，用盐酸甲醇溶液（1 $\rightarrow$ 20）5mL 洗涤容器，洗液并入蒸发皿中，蒸干，残渣加 10% 甲醇适量分次溶解并转移至 10mL 量瓶中，加 10% 甲醇至刻度，摇匀，离心，取上清液，即得。

● 谱图和数据

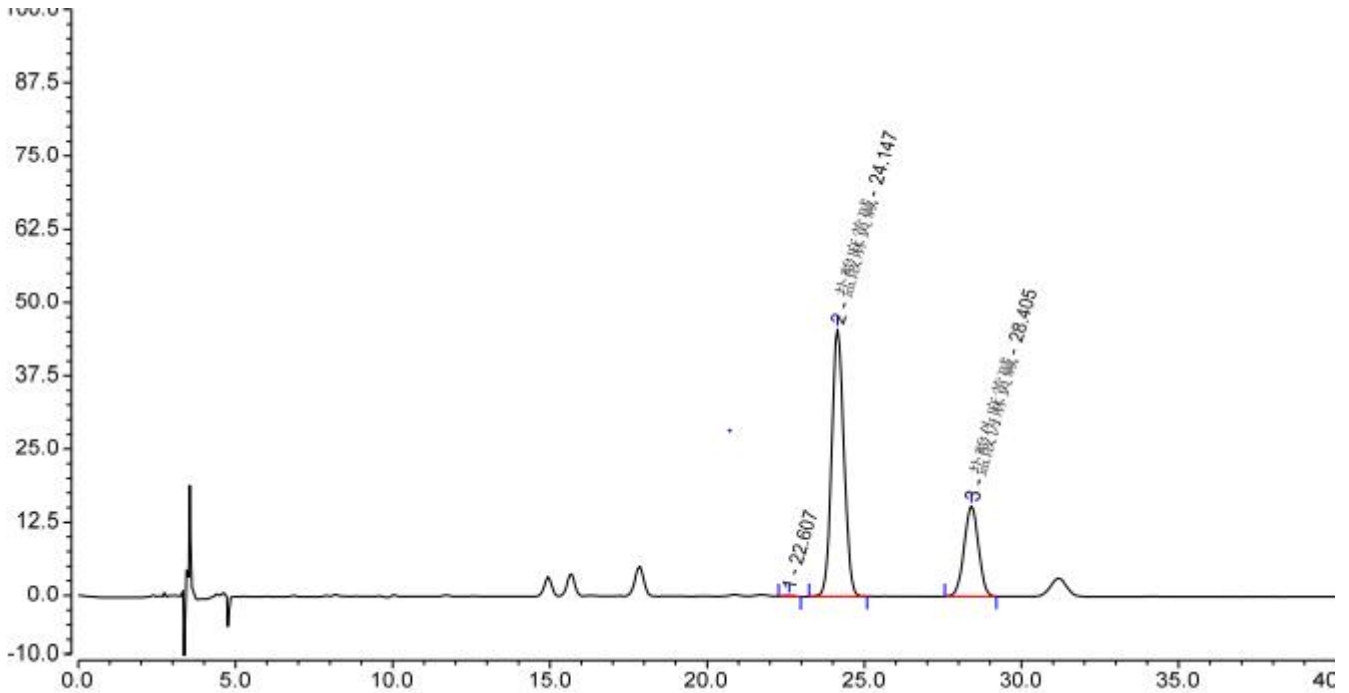
1、对照品溶液



积分结果							
序号	峰名称	保留时间 min	峰面积 mAU*min	峰高 mAU	塔板数 (EP)	分离度 (EP)	不对称度 (EP)
1	盐酸麻黄碱	24.165	21.378	48.127	18940	5.43	1.10
2	盐酸伪麻黄碱	28.318	25.596	48.825	18617	n.a.	1.14
总和:			46.974	96.952	37557.00	5.43	



## 2、供试品溶液



积分结果							
序号	峰名称	保留时间 min	峰面积 mAU*min	峰高 mAU	塔板数 (EP)	分离度 (EP)	不对称度 (EP)
1		22.607	0.052	0.132	19550	2.27	1.08
2	盐酸麻黄碱	24.147	20.614	45.654	18352	5.49	1.07
3	盐酸伪麻黄碱	28.405	8.206	15.467	18241	n.a.	0.99
总和:			28.872	61.254	56143.00	7.77	

## ● 结论

用 Ultimate® LP-C18 (4.6×250mm, 5μm), 在此色谱条件下测定, 能满足检测的要求。

