

测试报告

样品信息			
样品名称	麻杏止咳糖浆	编号	Z20220620-028
样品重量	/	剂型	/
收样日期	2022/06/20	测试期间	2022/08/19-08/23
样品描述	/		
测试需求			
测试成分	麻黄、苦杏仁含量测定		
参考标准			
参考标准	公示稿	标样	有
仪器信息			
测试仪器	高效液相色谱仪	仪器型号	赛默飞 U3000

● 色谱条件：

色谱柱：	Ultimate [®] ODS-3 (4.6×250mm, 5μm)		
流动相：	时间 (min)	0.02mol/L 磷酸二氢钾溶液 (%)	乙腈 (%)
	0	95	5
	5	95	5
	20	92	8
	40	90	10
	45	80	20
检测波长：	210nm		
柱温：	25℃		
流速：	1.0ml/min		
进样量：	10μL		
注意事项：	\		



● 流动相配置：

0.02mol/L 磷酸二氢钾溶液：取 2.72g 磷酸二氢钾，加入 1000mL 娃哈哈水中，混匀，抽滤；再加入 1mL 磷酸和 1mL 三乙胺，摇匀，超声脱气，即得。

乙腈：取色谱级乙腈，即得。

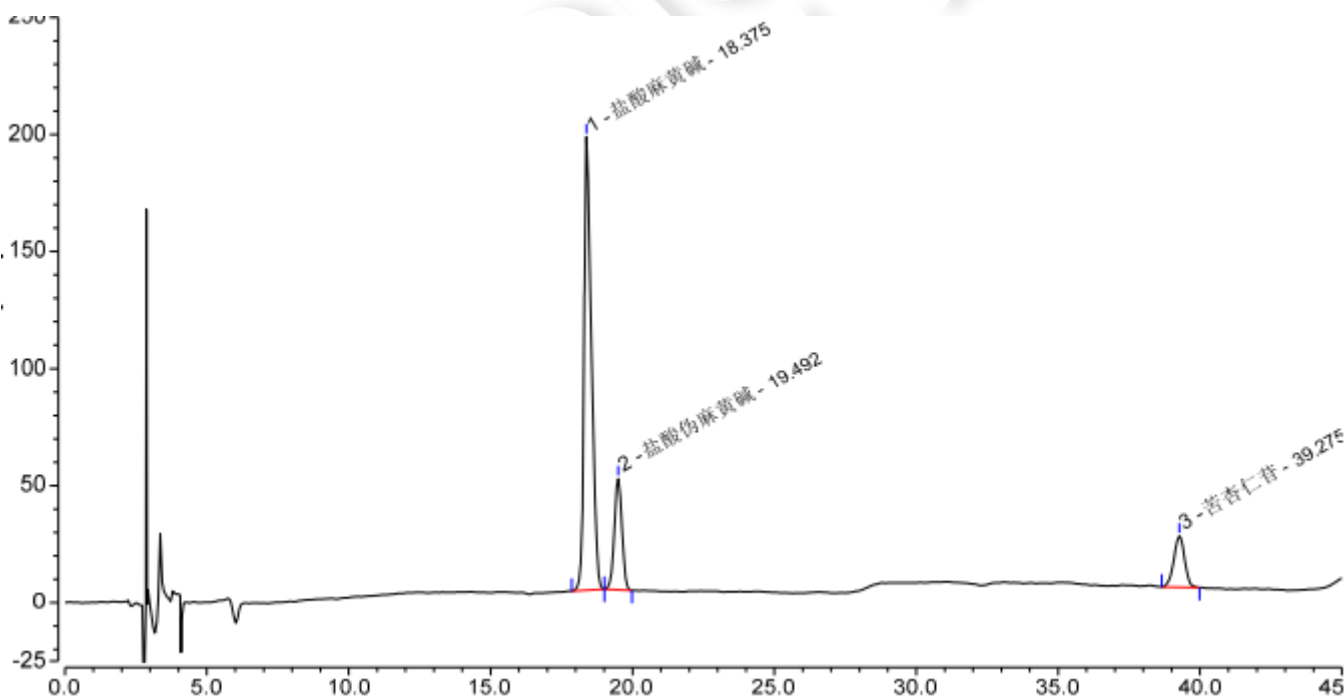
● 样品溶液的配置：

对照品溶液：取盐酸麻黄碱对照品、盐酸伪麻黄碱对照品、苦杏仁苷对照品适量，加甲醇-0.1%磷酸（8:2）的混合溶液制成每 1mL 含盐酸麻黄碱 80μg、盐酸伪麻黄碱 40μg、苦杏仁苷 80μg 的混合溶液，即得。

供试品溶液：取本品 10mL，置 50mL 量瓶中，加甲醇-0.1%磷酸（8:2）的混合溶液 30mL，振摇，用甲醇-0.1%磷酸（8:2）的混合溶液稀释至刻度，摇匀，放置，取上清液，滤过，取续滤液，即得。

● 谱图和数据

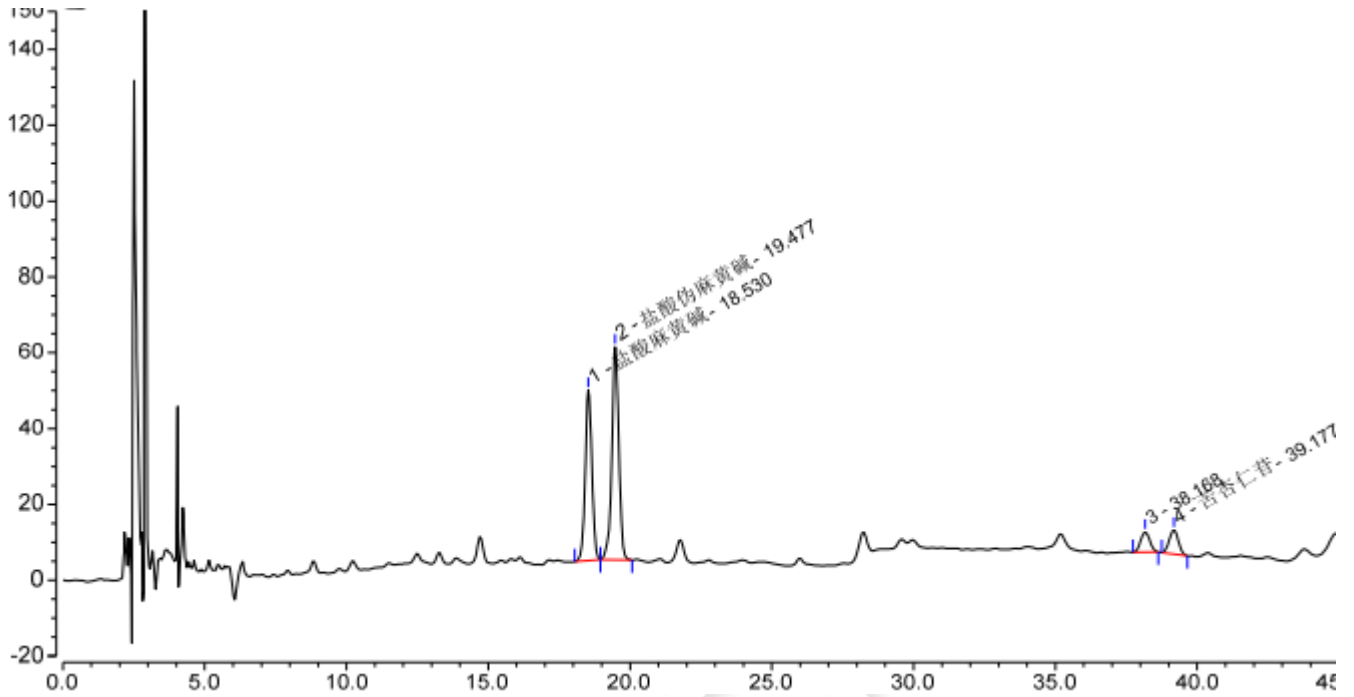
1、对照品溶液



积分结果							
序号	峰名称	保留时间 min	峰面积 mAU*min	峰高 mAU	塔板数 (EP)	分离度 (EP)	不对称度 (EP)
1	盐酸麻黄碱	18.375	57.935	193.754	24876	2.33	1.48
2	盐酸伪麻黄碱	19.492	14.867	47.538	24856	33.32	1.00
3	苦杏仁苷	39.275	9.690	21.907	50915	n.a.	0.96
总和:			82.493	263.199	100647.00	35.65	



2、供试品溶液



积分结果

序号	峰名称	保留时间 min	峰面积 mAU*min	峰高 mAU	塔板数 (EP)	分离度 (EP)	不对称度 (EP)
1	盐酸麻黄碱	18.530	12.131	44.938	30885	2.23	1.04
2	盐酸伪麻黄碱	19.477	15.945	56.151	33170	36.50	0.96
3		38.168	1.958	5.298	64918	1.68	1.05
4	苦杏仁苷	39.177	2.380	6.362	66892	n.a.	1.03
总和:			32.414	112.750	195865.00	40.41	

● 结论

用 Ultimate® ODS-3 (4.6×250mm, 5μm) 色谱柱, 在此色谱条件下测定, 能满足检测的要求。

