

测试报告

样品信息			
样品名称	桃仁配方颗粒	编号	20230308-146-01
样品重量	/	剂型	/
收样日期	2023/03/08	测试期间	2023/03/20-2023/03/24
样品描述	/		
测试需求			
测试成分	特征图谱		
参考标准			
参考标准	公示稿	标样	有
仪器信息			
测试仪器	高效液相色谱仪	仪器型号	赛默飞 U3000

● 色谱条件:

色谱柱:	月旭 Ultimate® Plus -C18 (4.6×250mm, 5μm)		
流动相:	时间 (min)	甲醇 (%)	0.1 磷酸 (%)
	0	5	95
	10	15	85
	20	25	75
	30	35	65
40	5	95	
检测波长:	214nm		
柱温:	20℃		
流速:	1.0ml/min		
进样量:	10μL		
注意事项:	/		



● 流动相配置：

0.1%磷酸溶液：量取 1000mL 超纯水加入 1ml 磷酸，混匀，抽滤，超声脱气，即得；

甲醇：取色谱纯甲醇，即得。

● 混合溶液的配置：

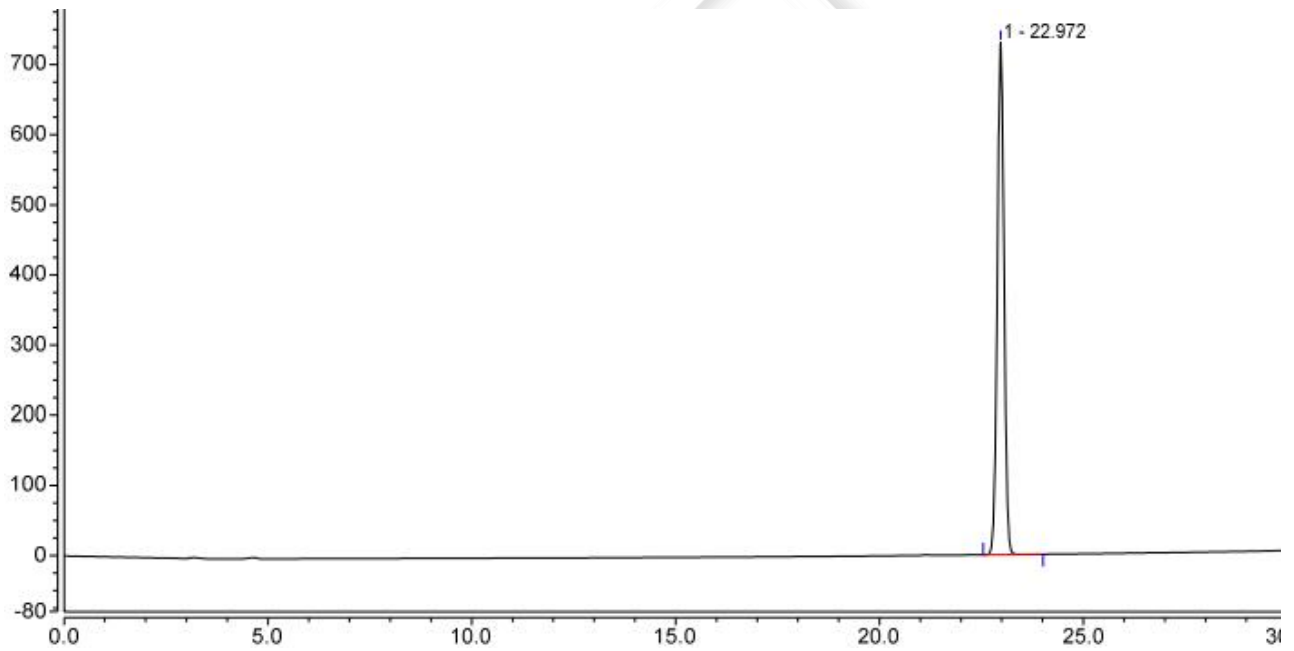
对照品溶液：称取适量苦杏仁苷样品，加 70%甲醇制成每 1ml 含苦杏仁苷 1mg 的溶液；

对照药材溶液：取桃仁对照药材 1g，置烧杯中，加水 50ml，煎煮 30 分钟，放冷摇匀，滤过，取续滤液；

供试品溶液：取本品粉末 0.2g，置具塞锥形瓶中，加 70%甲醇 25ml，超声处理 30 分钟，放冷，摇匀滤过，取续滤液；

● 谱图和数据

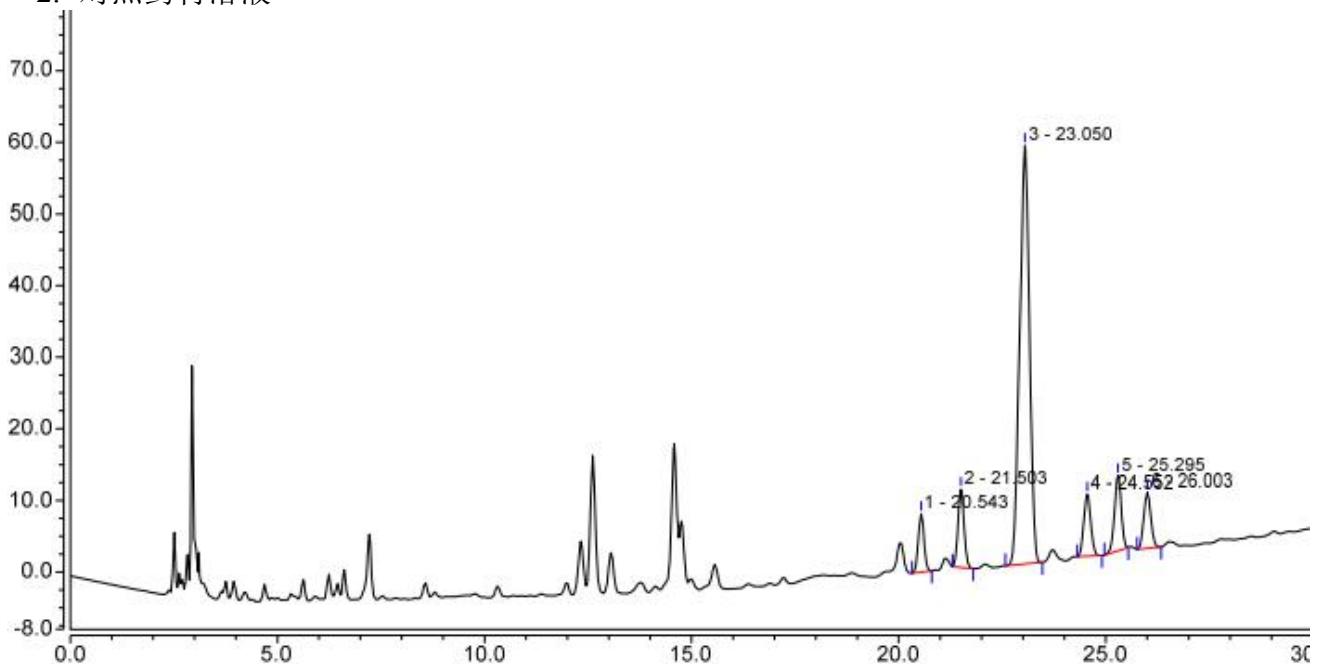
1. 苦杏仁苷对照品



序号	峰名称	保留时间 min	峰面积 mAU*min	峰高 mAU	不对称度 (EP)	塔板数 (EP)	分离度 (EP)
1		22.972	140.139	730.172	1.03	91322	n.a.

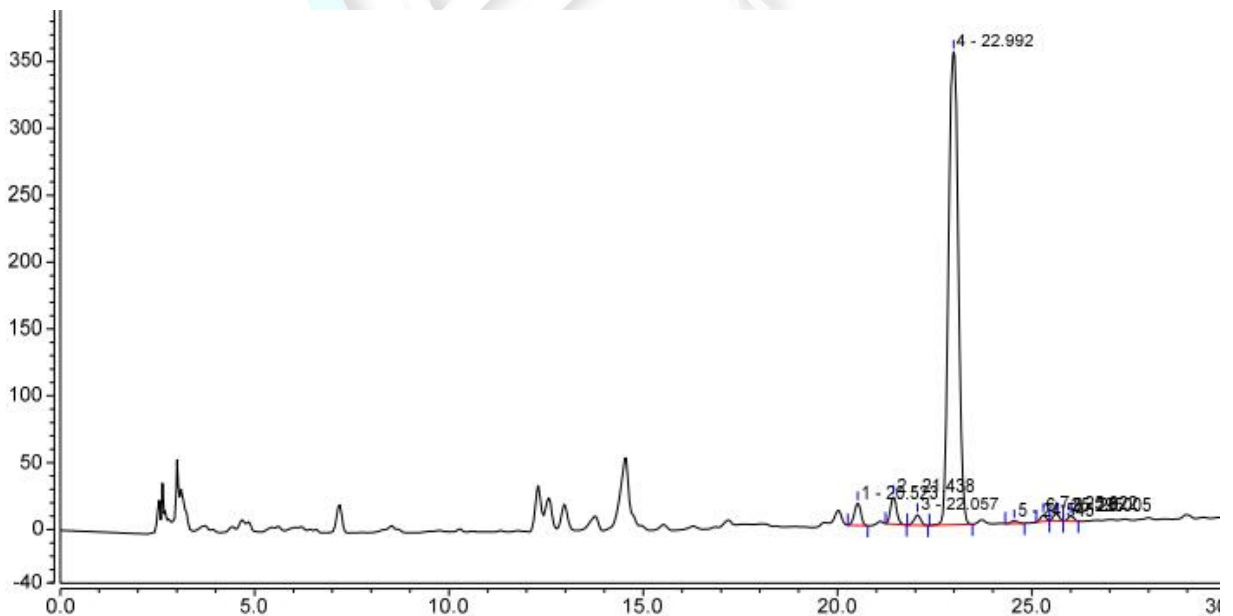


2. 对照药材溶液



序号	峰名称	保留时间 min	峰面积 mAU*min	峰高 mAU	不对称度 (EP)	塔板数 (EP)	分离度 (EP)
1		20.543	1.316	8.187	1.02	102529	3.61
2		21.503	1.885	10.912	1.07	96536	4.30
3		23.050	15.896	58.442	0.94	42973	3.99
4		24.552	1.684	8.673	1.06	100110	2.42
5		25.295	1.999	10.457	0.96	109697	2.29
6		26.003	1.546	7.852	1.04	109834	n.a.

3. 样品溶液



1		20.523	3.209	16.768	0.94	70689	3.07
2		21.438	3.729	20.491	1.12	87653	2.07
3		22.057	1.507	7.728	0.97	80933	2.39
4		22.992	102.833	353.931	1.01	37598	3.96
5		24.545	0.362	1.901	1.11	98970	2.55
6		25.295	0.757	4.555	0.93	132943	1.17
7		25.622	0.909	5.386	1.07	132568	1.34
8		26.005	0.678	3.841	1.05	125727	n.a.



● 结论：

用月旭 Ultimate® Plus C18 (4.6×250mm, 5μm)色谱柱，在该色谱条件下测定，能满足检测需求；

