

鸡蛋中氟虫腈的测定(GB23200.115-2018)

1、适用范围

适用于鸡蛋中氟虫腈的测定（本实验采用新鲜鸡蛋为样品）

参考标准：《GB23200.115-2018 食品安全国家标准 鸡蛋中氟虫腈及其代谢物残留量的测定 液相色谱法-质谱联用法》

2、溶液的配制

- 1) 标准贮备液：取标准液 1.1mL，用乙腈定容至 11mL，该贮备液的浓度为 100 μ g/mL。
- 2) 标准工作液：准确移取标准贮备液 1mL，用乙腈定容至 10mL，该工作液的浓度为 10 μ g/mL。
- 3) 1%乙酸乙腈溶液：移取 1mL 乙酸，并用乙腈溶剂并定容至 100mL。

3、提取步骤

称取 2g 样品于 50mL 离心管中，加入 2mL 水，4mL 1%乙酸乙腈溶液，涡旋，加入 4.0g Na₂SO₄ 和 1.0g NaCl，超声 10min，离心 5min（6000r/min），取上清液待净化。

4、SPE 净化步骤

SPE 柱：月旭 Welchrom® PSA 规格：100mg/3mL

准确移取 2mL 待净化液过 PSA 小柱，收集流出液，并过 0.22 μ m 有机滤头，待上机。

声明：除非另有说明，此报告结果仅对该测试样品负责。本报告未经公司许可，不可复制。

Add:浙江省金华市婺城区双林南街 168 号 Tel:400-810-6969

邮编：321000

E-mail:lingyuyu@welchmat.com

5、注意事项

加标水平：2g 样中加入 0.12mL 10 μ g/mL，最后定容至 2mL，该加标水平为 0.6mg/kg，机读数为 0.2 μ g/mL。

6、色谱条件

色谱柱：月旭 Ultimate® XB-C18, 4.6*250mm, 5 μ m

流动相：A-水（用三氟乙酸调 pH 至 2.8） B-乙腈 A:B=34:66

流速：1.0mL/min

柱温：30 $^{\circ}$ C

进样量：20 μ L

检测波长：268nm

7、色谱图或者加标回收率结果

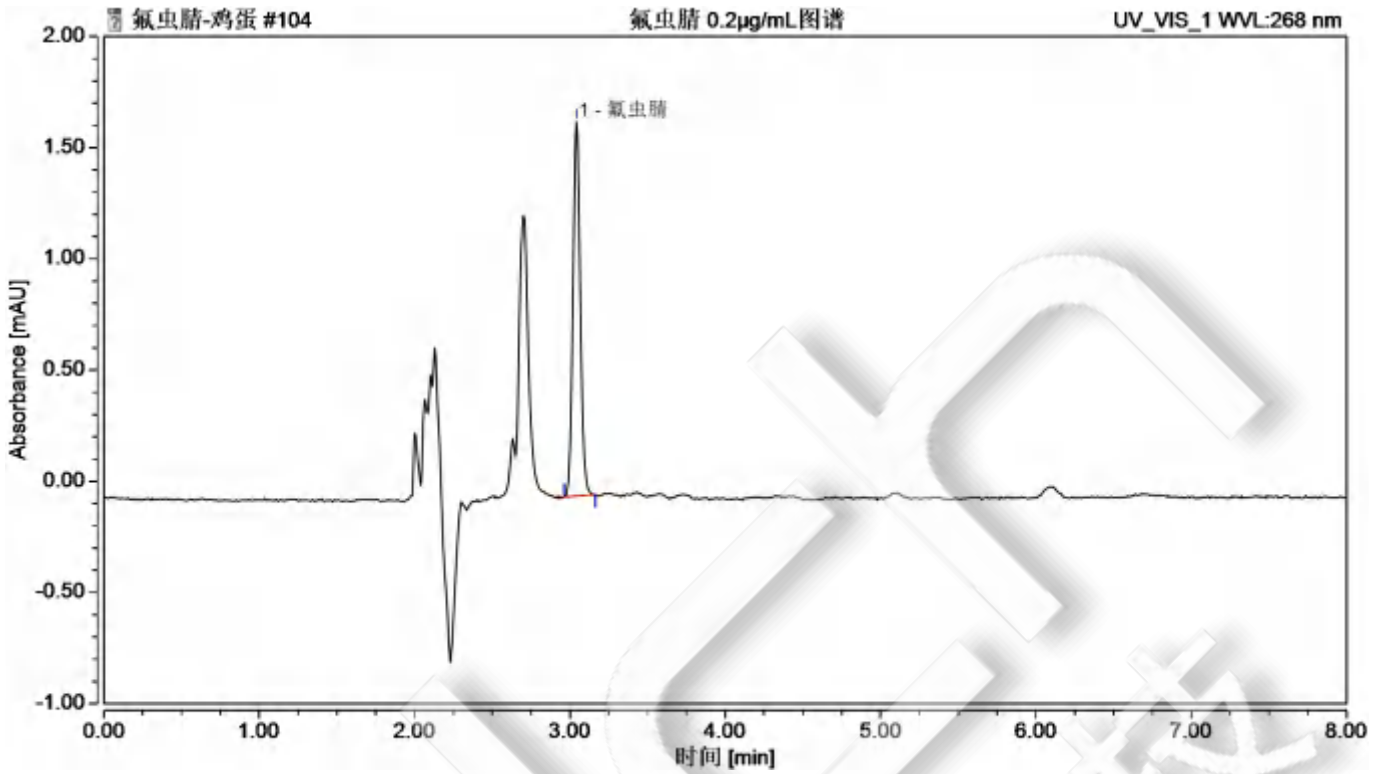
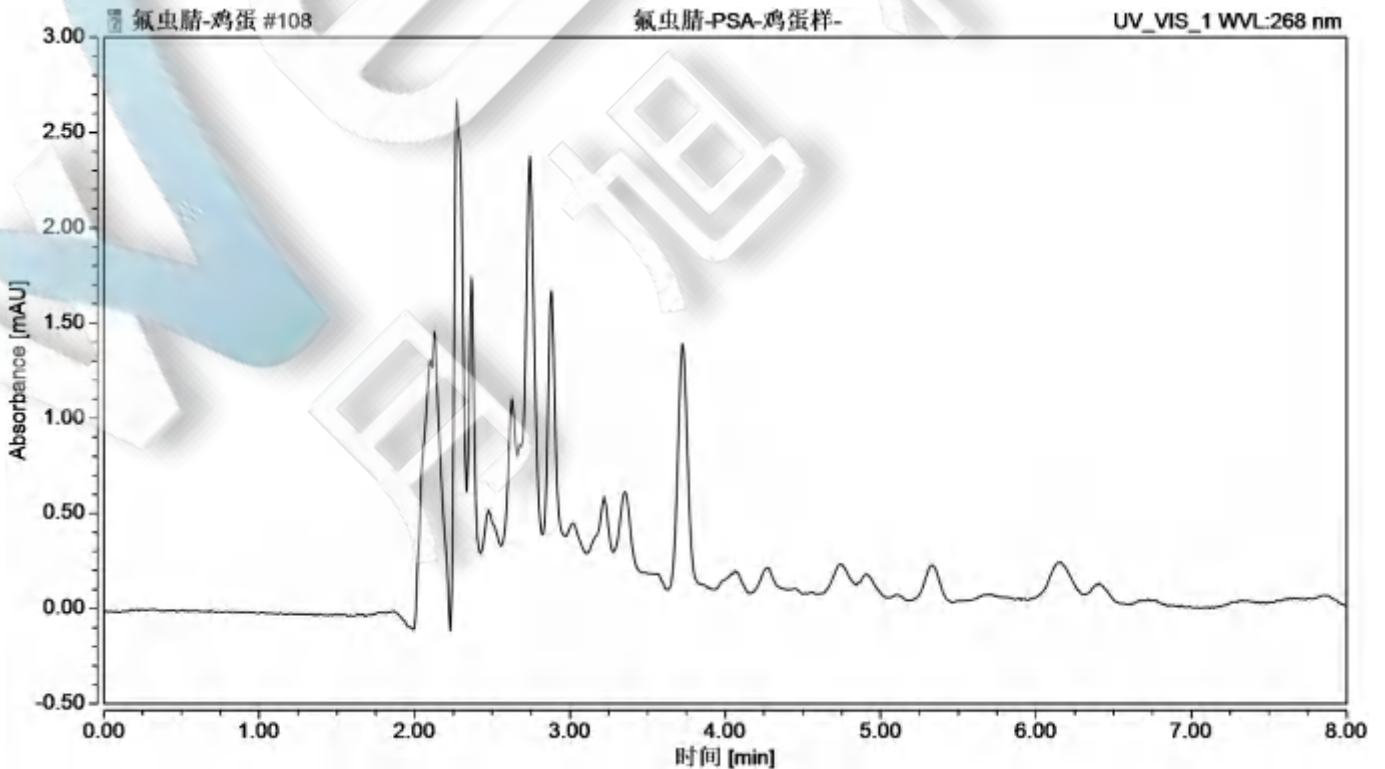


图 1.氟虫腓 0.2 μ g/mL 图谱

峰名称	保留时间	峰面积	峰高	相对峰面积	拖尾因子	不对称度	分离度	塔板数
	min	mAU*min	mAU	%		(EP)	(EP)	(EP)
氟虫腓	3.042	0.091	1.681	100.00	1.16	1.11	n.a.	20774



声明:除非另有说明,此报告结果仅对该测试样品负责。本报告未经公司许可,不可复制。

Add:浙江省金华市婺城区双林南街 168 号 Tel:400-810-6969

邮编:321000

E-mail:lingyuyu@welchmat.com

图 2 鸡蛋样过柱图谱

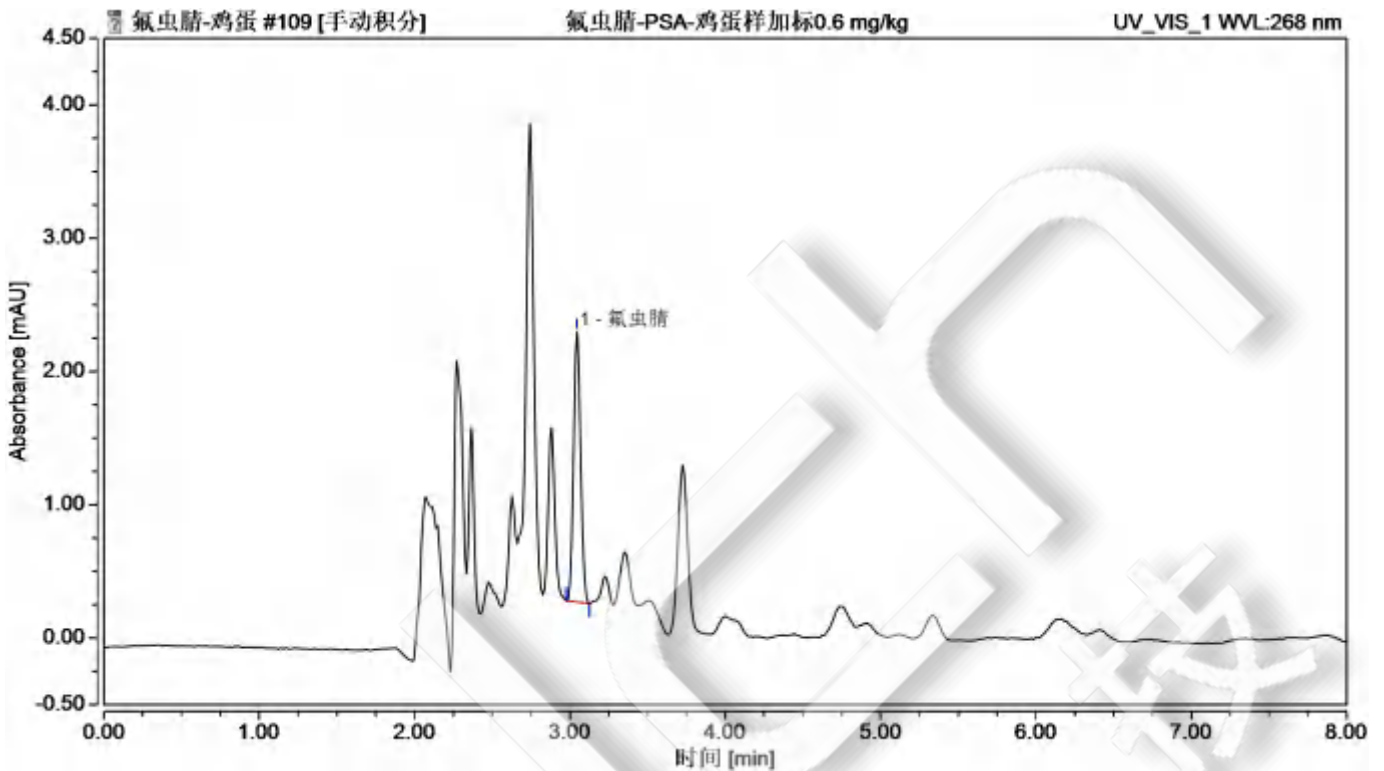


图 3 .鸡蛋样加标 0.6 mg/kg 图谱

表 2. 回收表

物质	加标水平	平均回收率	RSD
氟虫腈	0.6mg/kg	116%	0.27%

8、相关产品信息

货号	名称	规格
00508-11002	SPE 小柱	Welchrom® PSA,100mg/3ml,50pk
00000-30016	50mL 螺口尖底离心管	50 支/包
00000-30113	15mL 螺口尖底离心管	100 支/包
00824-31001	Welch 固相萃取装置	12 位方缸
00821-32291	盖子+垫片	预切口红色特氟龙/白色硅胶隔垫, 9mm 蓝色短螺纹开口盖 中心孔 6mm 100pk

声明:除非另有说明,此报告结果仅对该测试样品负责。本报告未经公司许可,不可复制。

Add:浙江省金华市婺城区双林南街 168 号 Tel:400-810-6969

邮编:321000

E-mail:lingyuyu@welchmat.com

00821-40927	样品瓶	2mL 透明短螺纹广口样品瓶 带书写处 11.6*32mm 一级水解玻璃 100pk
00201-31043	液相色谱柱	Ulitimate®XB-C18, 4.6×250mm,5μm
00802-02201	针头式过滤器	进口 NY,13mm*0.22μm,100pk
00826-F021S01MANVC	氟虫腈标准品	CAS 号: 120068-37-3,1000μg/mL 于乙腈, 1.1ml

声明:除非另有说明,此报告结果仅对该测试样品负责。本报告未经公司许可,不可复制。

Add:浙江省金华市婺城区双林南街 168 号 Tel:400-810-6969

邮编: 321000

E-mail:lingyuyu@welchmat.com