

测试报告

样品信息			
样品名称	炎琥宁	编号	20230508-355
样品重量	/	剂型	/
收样日期	2023/5/12	测试期间	2023/5/17-2023/5/22
样品描述	/		
测试需求			
测试成分	炎琥宁		
参考标准			
参考标准	无	标样	无
仪器信息			
测试仪器	高效液相色谱仪	仪器型号	Wisys 5000

● 色谱条件:

色谱柱:	月旭 Ultimate® Plus C18(4.6×250mm,5μm);		
流动相	流动相 A: 0.1%磷酸二氢钾溶液 (磷酸调 pH=2.5) ;		
	流动相 B: 乙腈		
	Min	A%	B%
	0-10	65	35
	40	50	50
	52	23	77
	53-65	65	35
柱温:	35°C		



紫外检测器	251nm
流速:	1mL/min
进样量:	50 μ L
注意事项:	

流动相的配置:

乙腈：抽滤，即得。

0.1%磷酸二氢钾溶液（磷酸调 pH=2.5）：精密称取 1.0184 g 磷酸二氢钾溶解于 1 L 超纯水中，用磷酸调节 pH 至 2.5，混匀抽滤即得。

● 标准溶液的配制:

无。

● 样品溶液的配制:

1, 供试品溶液：称 0.0014g 炎琥宁样品，加 2.8mL（流动相 A: B=6: 4）溶解，得 0.5mg/mL 供试品溶液。

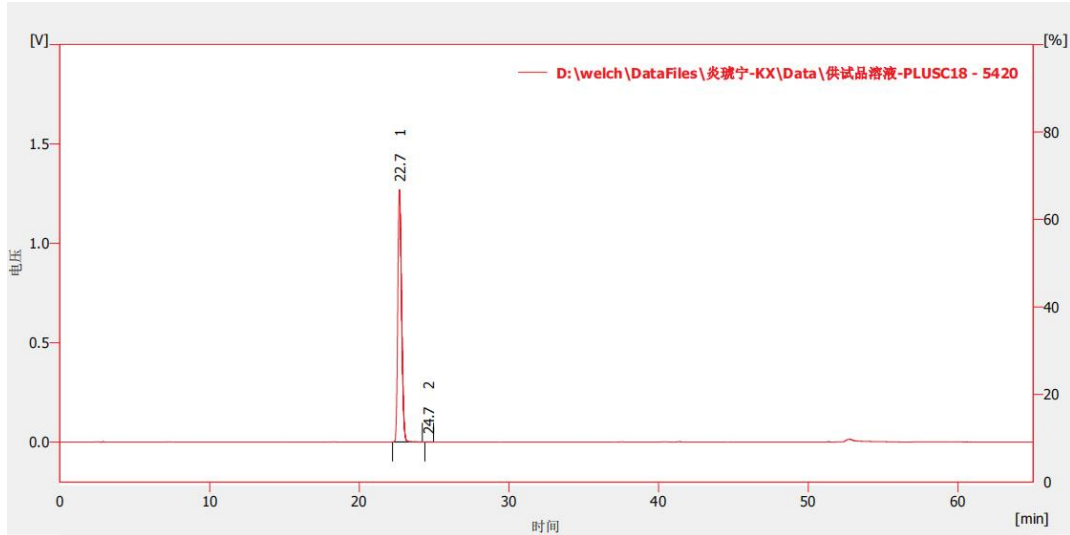
2, 对照溶液：准确吸取供试品溶液 10 μ L，加入 990 μ L（流动相 A: B=6: 4）稀释，得 5 μ g/mL 对照溶液。

3, 灵敏度溶液：准确吸取对照溶液 50 μ L，加入 950 μ L（流动相 A: B=6: 4）稀释，得 0.25 μ g/mL 对照溶液。

● 谱图和数据

(1) 供试品溶液

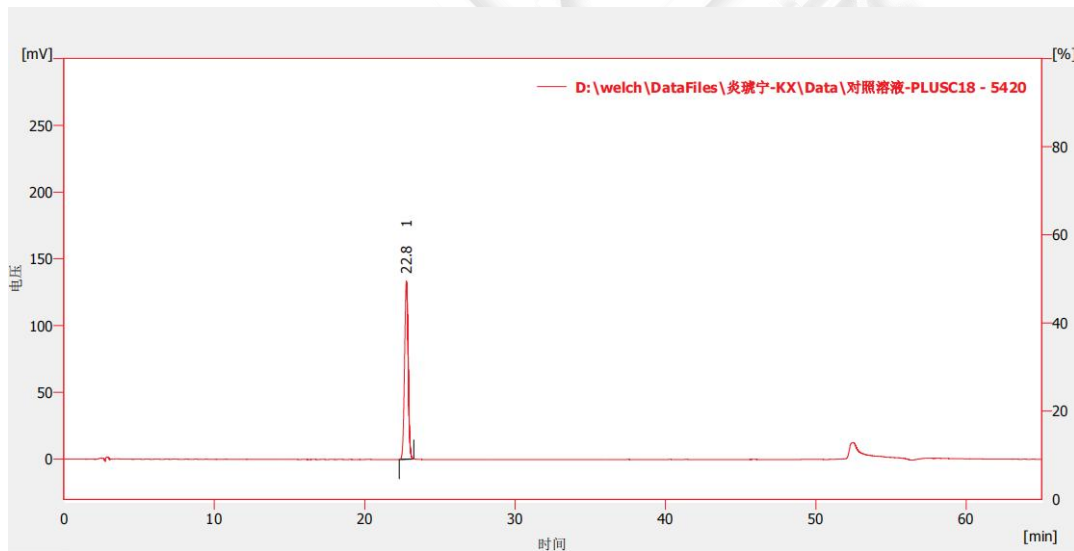




结果表(不计算 - D:\welch\DataFiles\炎琥宁-KX\Data\供试品溶液-PLUSC18 - 5420)

	保留时间 [min]	峰面积 [mV.s]	峰高 [mV]	面积 [%]	柱效 [th.pl]	分离度 [-]	对称/拖尾因子 [-]	S/N信噪比
1	22.687	21875.049	1270.706	100.0	39601		1.236	???
2	24.653	2.985	0.192	0.0	56479	4.528	1.022	???
	合计	21878.034	1270.898	100.0				

(2) 对照溶液

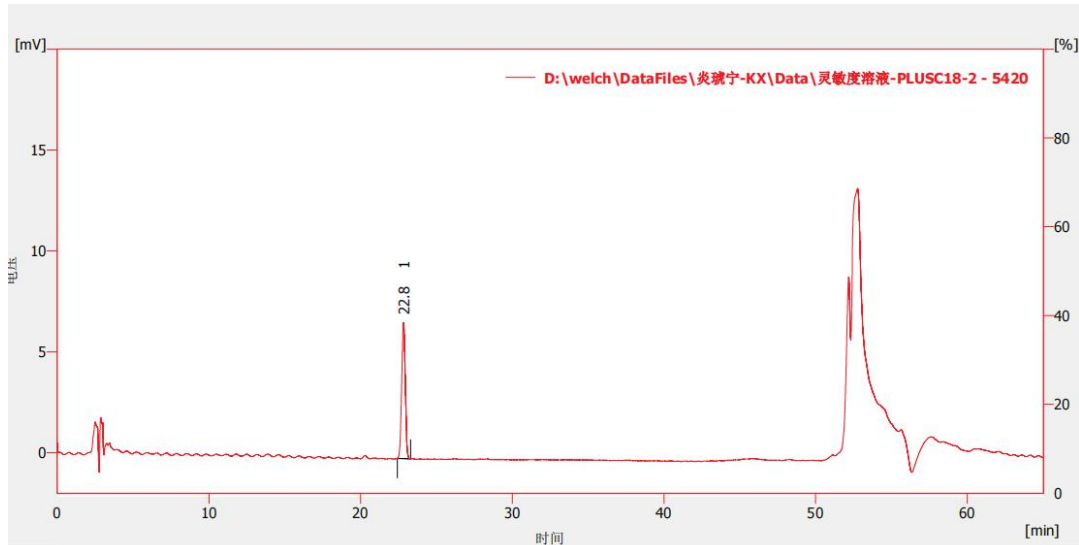


结果表(不计算 - D:\welch\DataFiles\炎琥宁-KX\Data\对照溶液-PLUSC18 - 5420)

	保留时间 [min]	峰面积 [mV.s]	峰高 [mV]	面积 [%]	柱效 [th.pl]	分离度 [-]	对称/拖尾因子 [-]	S/N信噪比
1	22.775	2205.308	133.356	100.0	43338		1.035	???
	合计	2205.308	133.356	100.0				

(3) 灵敏度溶液

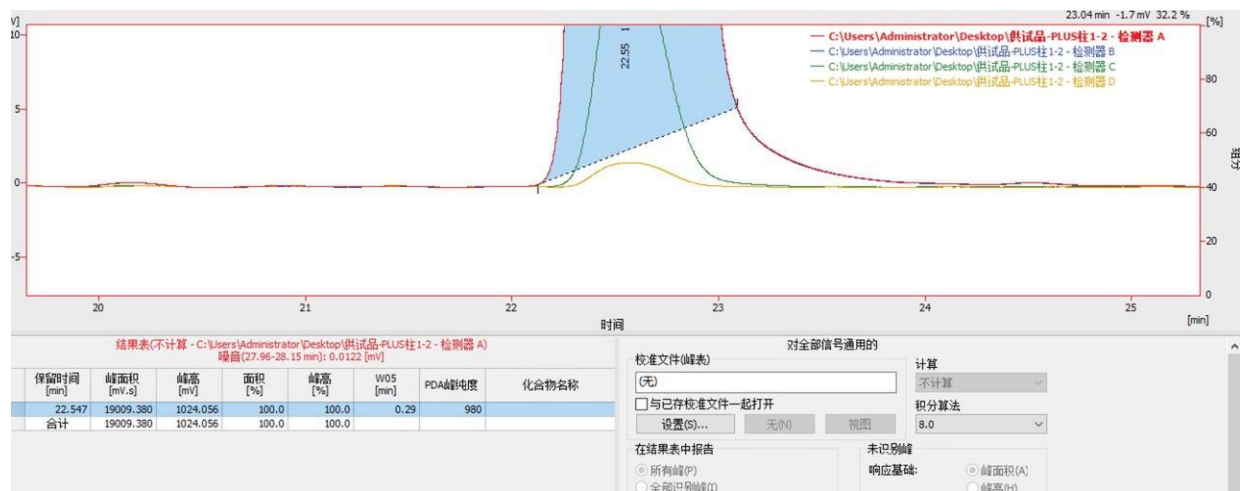
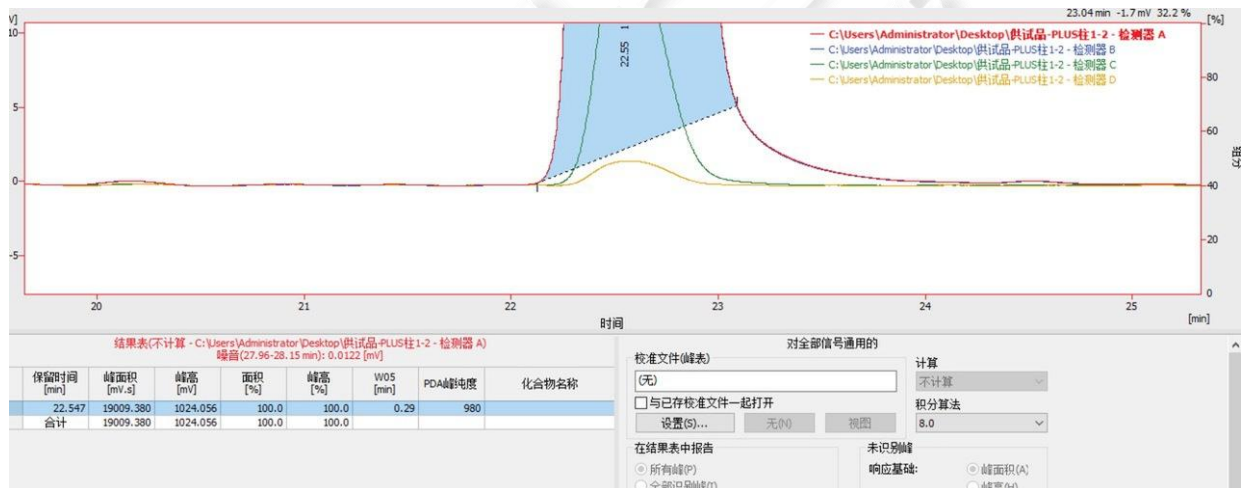


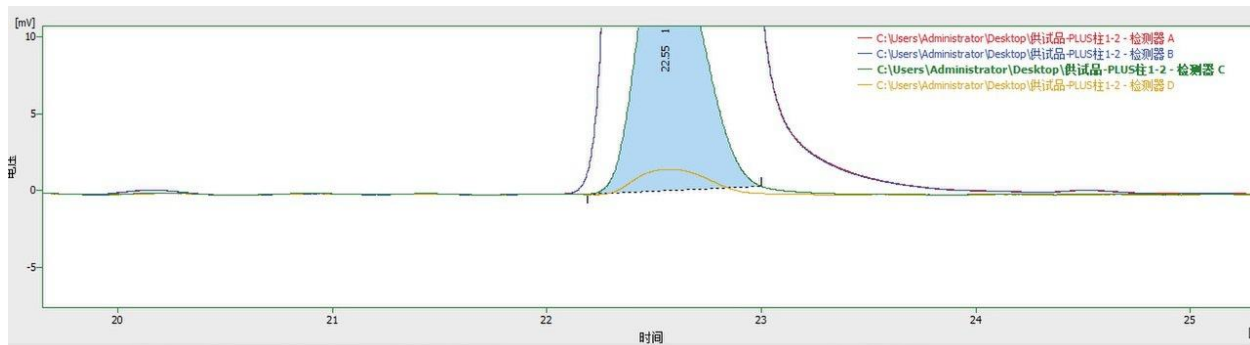


结果表(不计算 - D:\welch\DataFiles\炎琥宁-KX\Data\灵敏度溶液-PLUS18-2 - 5420)
噪音(21.21-22.01 min): 0.0434 [mV]

	保留时间 [min]	峰面积 [mV.s]	峰高 [mV]	面积 [%]	柱效 [th.pl]	分离度 [-]	对称/拖尾因子 [-]	S/N信噪比
1	22.828	110.993	6.744	100.0	43822		1.016	155.520
	合计	110.993	6.744	100.0				

(4) 供试品溶液 DAD 扫描部分纯度:

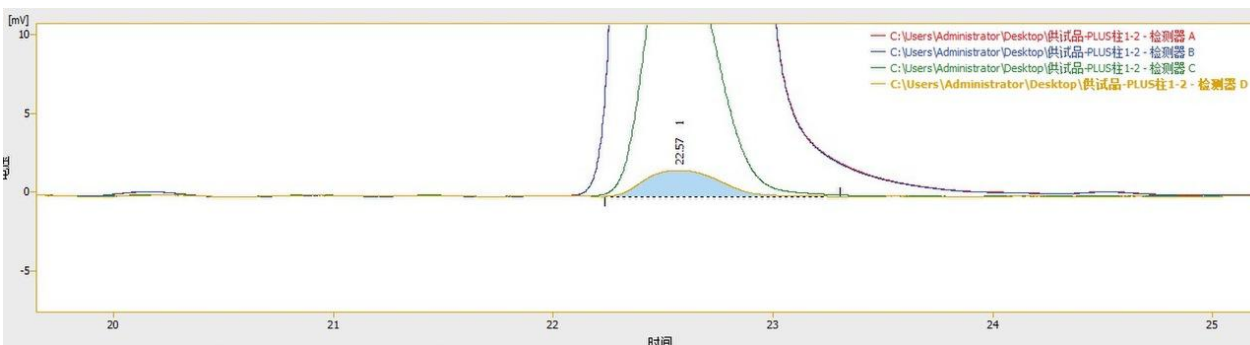




结果表(不计算 - C:\Users\Administrator\Desktop\供试品-PLUS柱1-2 - 检测器 C)
噪音(25.19-25.38 min): 0.0131 [mV]

保留时间 [min]	峰面积 [mV.s]	峰高 [mV]	面积 [%]	峰高 [%]	W05 [min]	PDA峰纯度	化合物名称
1	22.552	366.445	18.161	100.0	100.0	0.33	994
合计	366.445	18.161	100.0	100.0			

对全部信号通用的
 校准文件(峰表) (无)
 与已存校准文件一起打开
 设置(S)... 无(N) 视图
 在结果表中报告 未识别峰
 计算 不计算
 积分算法 8.0



结果表(不计算 - C:\Users\Administrator\Desktop\供试品-PLUS柱1-2 - 检测器 D)

保留时间 [min]	峰面积 [mV.s]	峰高 [mV]	面积 [%]	峰高 [%]	W05 [min]	PDA峰纯度	化合物名称
1	22.572	39.920	1.655	100.0	100.0	0.39	991
合计	39.920	1.655	100.0	100.0			

对全部信号通用的
 校准文件(峰表) (无)
 与已存校准文件一起打开
 设置(S)... 无(N) 视图
 在结果表中报告 未识别峰
 计算 不计算
 积分算法 8.0

● 结论:

使用月旭 Ultimate® Plus C18(4.6×250mm,5µm)在此色谱条件下, 检测结果符合要求。

日期: 2023/5/24

