

## 测试报告

样品信息			
样品名称	苯溴马隆	项目编号	20230914-884-01
样品批号	\	样品性状	白色固体
收样日期	2023/09/18	测试期间	2023/09/20~09/27
标样信息			
名称	规格	数量	
苯溴马隆	管	1	
杂质 I 固体	管	1	
杂质 II 固体	管	1	
实验要求			
主峰与相邻杂质分离度大于 2.0，已知杂质和相邻杂质峰分离大于 3.0，运行至主峰保留时间的 2.5 倍			
参考方法			
中国药典 2020 版二部			
试剂信息			
试剂名称	级别	品牌	
乙腈	色谱级	月旭	
甲醇	色谱级	月旭	
冰醋酸	分析级	国药	
仪器信息			
仪器厂家	仪器型号		
安捷伦	1260		

## 1. 试验过程

## 1.1. 色谱条件

色谱柱:	Xtimate <sup>®</sup> C18 (4.6×250mm,5μm)
流动相:	甲醇/乙腈/水/冰醋酸=990/25/300/5
流速:	1.0ml/min
进样量:	20ul



柱温：	20℃
检测器：	UV
检测波长：	231nm
注意事项	\

## 1.2. 溶液配制

### 1.2.1. 流动相配制

取 25mL 的乙腈、5mL 的冰醋酸和 300mL 的超纯水，加入 990mL 的甲醇，混匀，超声脱气，即得。

### 1.2.2. 供试品溶液配制

取本品适量，加流动相制成每 1mL 中含 2.5mg 的溶液。

### 1.2.3. 对照品溶液配制

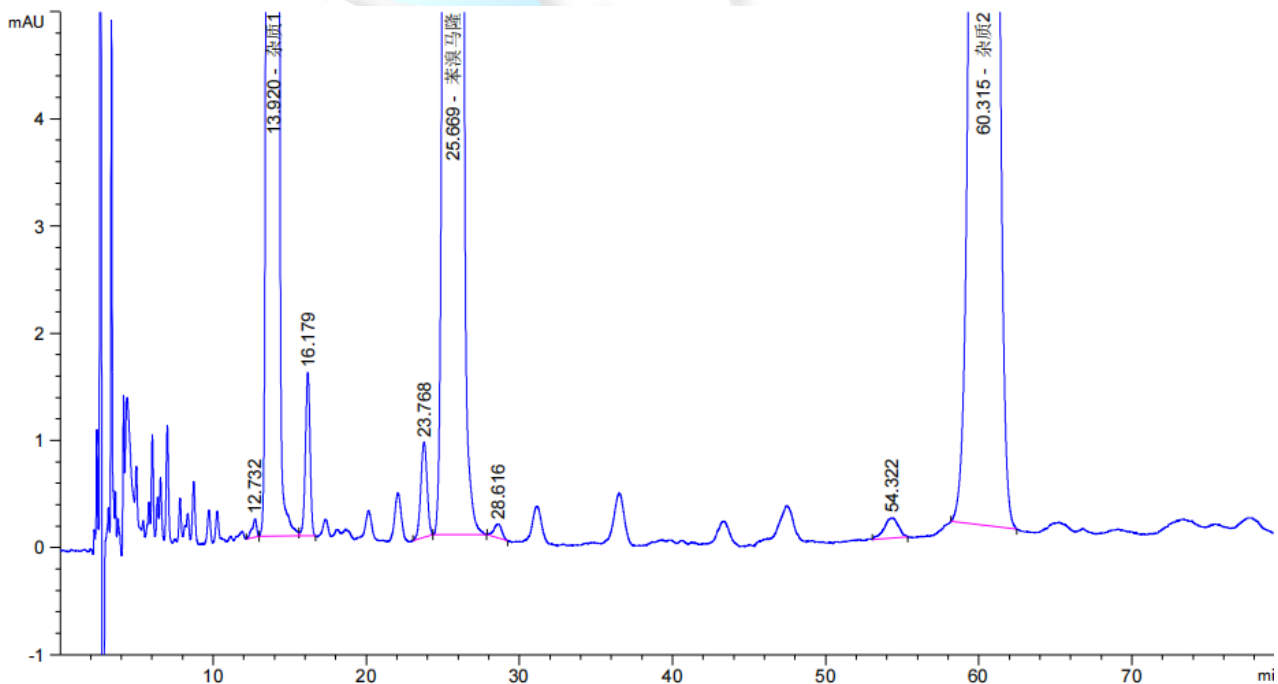
分别取杂质 I 和杂质 II 本品适量，用流动相稀释制成每 1mL 中约含 2.5μg 的溶液。

### 1.2.4. 加标供试品溶液配制

取上述供试品、杂质 I 对照品和杂质 II 对照品以 2/1/1 的比例混合，混匀，即得。

## 2. 谱图和数据

### 2.1 加标供试品溶液检测放大图谱



声明：除非另有说明，此报告结果仅对该测试样品负责。本报告未经公司许可，不可复制。

Add:上海市松江区明南路 85 号启迪漕河泾（中山）科技园.紫荆园 10 号楼

Add:浙江省金华市婺城区双林南街 168 号

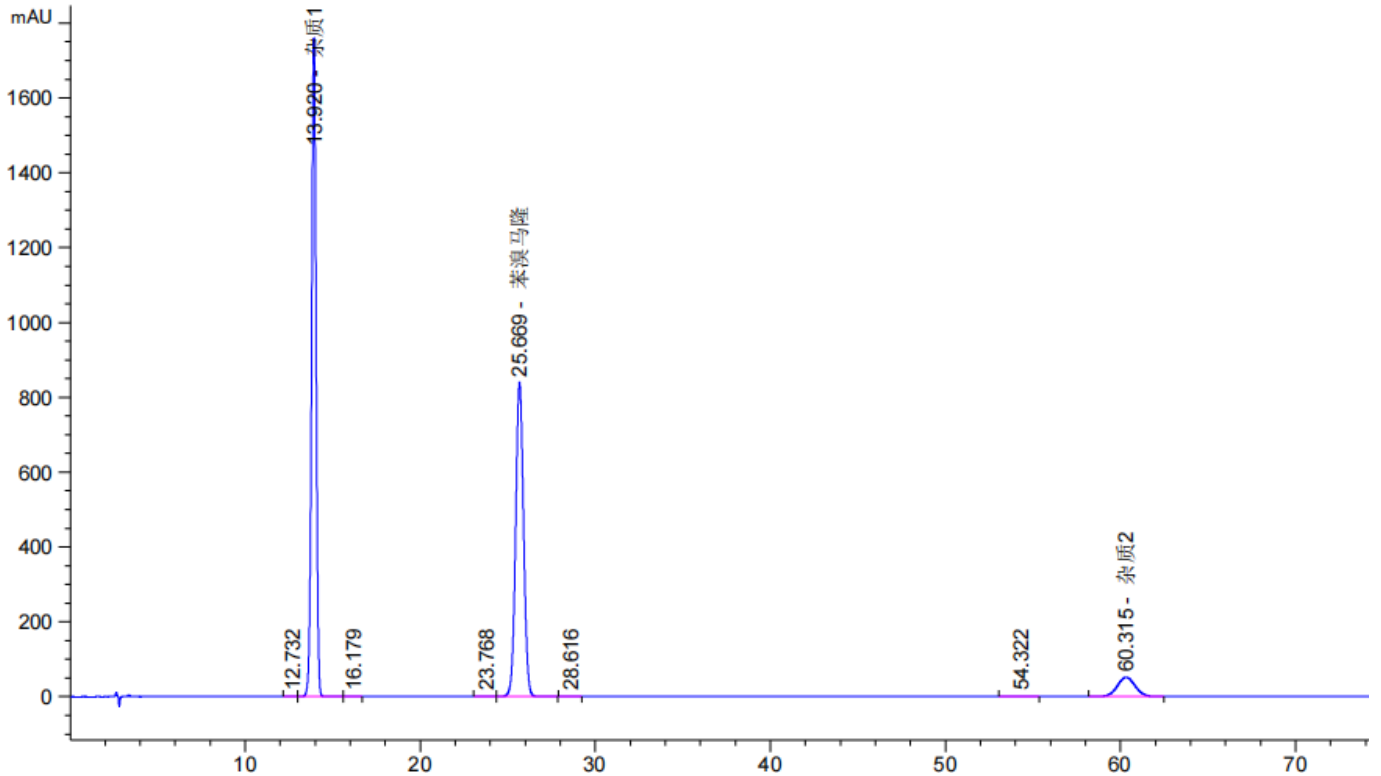
Add:江苏省南京市六合区天圣路 22 号 F 栋 4 楼

Tel:400-810-6969



保留时间 [min]	k'	峰面积 [mAU*s]	峰高 [mAU]	对称 因子	峰宽 [min]	塔板数	分离度	选择性
12.732	-	3.56974	1.70990e-1	2.04	0.2750	11873	-	-
13.920	-	3.12706e4	1758.72632	1.01	0.2732	14380	2.55	1.09
16.179	-	32.36227	1.52557	1.07	0.3267	13592	4.42	1.16
23.768	-	25.51798	8.92492e-1	1.03	0.4467	15686	11.53	1.47
25.669	-	2.63186e4	840.63806	0.94	0.4823	15691	2.40	1.08
28.616	-	4.76757	1.31801e-1	1.16	0.5667	14126	3.30	1.11
54.322	-	12.34074	1.90984e-1	1.16	1.0067	16133	19.20	1.90
60.315	-	3688.85840	51.85642	0.93	1.1000	16656	3.34	1.11

## 2.2 加标供试品溶液检测满量程图谱



## 3. 结论

使用月旭 Xtimate<sup>®</sup> C18 (4.6×250mm,5μm) 色谱柱，在此色谱条件下，能满足客户检测要求。

报告人：Sumi

审核人：Wu XM

日期：2023/09/27

