

测试报告

样品信息			
样品名称	亚硫酸氢钠、柠檬酸钠、硫酸阿米卡星	项目编号	20240306-178
样品批号	/	样品性状	已配置液体/固体粉末
收样日期	2024/3/13	测试期间	2024/4/02~2024/4/15
标样信息			
名称	规格	数量	
亚硫酸氢钠	瓶	1	
柠檬酸钠	瓶	1	
硫酸阿米卡星	瓶	1	
实验要求			
使亚硫酸氢钠、柠檬酸钠、硫酸阿米卡星分离			
参考方法			
月旭自有方法			
试剂信息			
试剂名称	级别	品牌	
磷酸	99%	泰坦	
仪器信息			
仪器厂家	仪器型号		
Agilent	1260		

1. 试验过程

1.1. 色谱条件

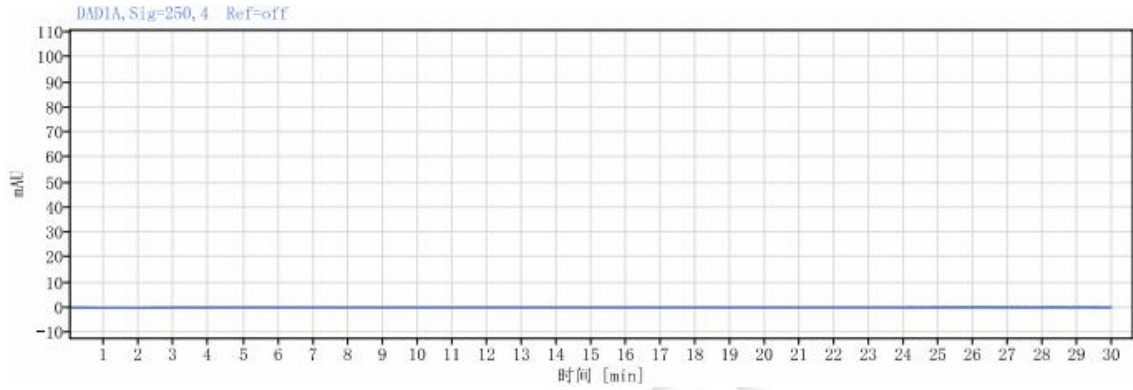
色谱柱:	Xtimate® Sugar-H (7.8×300mm,5μm)
流动相:	A: 0.04 mol/L 磷酸水溶液
流速:	0.8 mL/min
进样量:	20 μL
柱温:	50°C



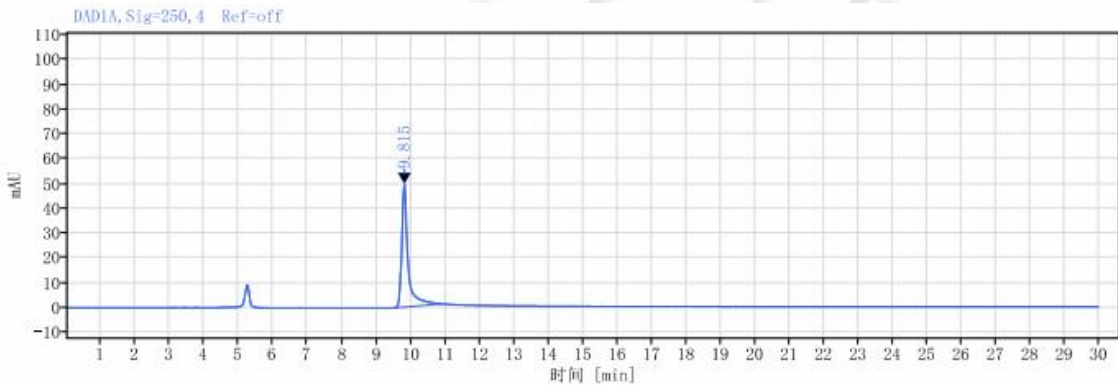
检测器	UV
检测波长:	250nm
注意事项	/

2. 谱图和数据

(1) 空白



(2) 亚硫酸氢钠

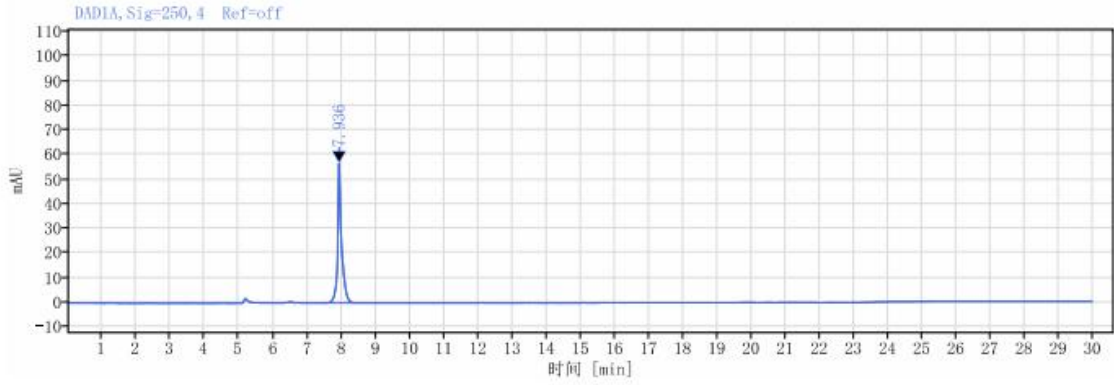


信号: DAD1A, Sig=250, 4 Ref=off

保留时间 [min]	类型	峰宽 [min]	峰面积	峰高	峰分高度 USP	峰拖尾因子	峰理论塔板数 USP
9.815	BM m	1.39	631.99	49.53		2.28216	20445.26830
总和			631.99				

(3) 柠檬酸钠

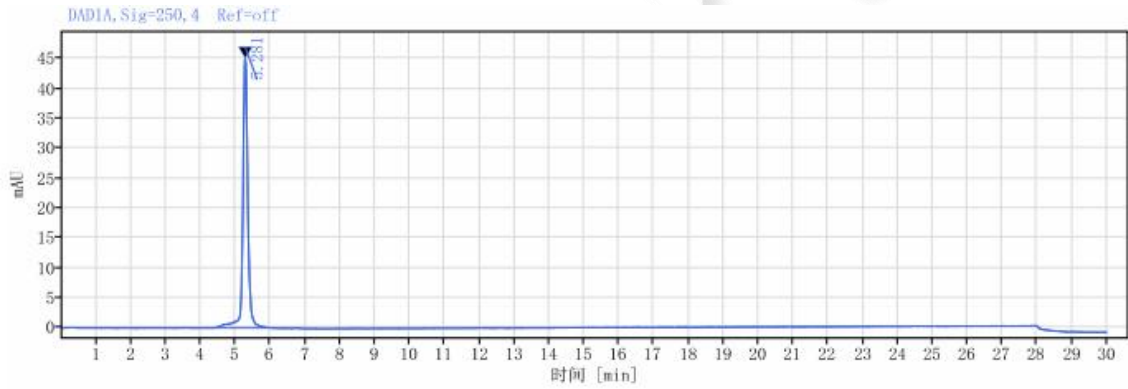




信号: DAD1A, Sig=250, 4 Ref=off

保留时间 [min]	类型	峰宽 [min]	峰面积	峰高	峰分离度 USP	峰拖尾因子	峰理论塔板数 USP
7.936	BM m	0.89	452.45	56.94		1.29954	43419.43505
总和			452.45				

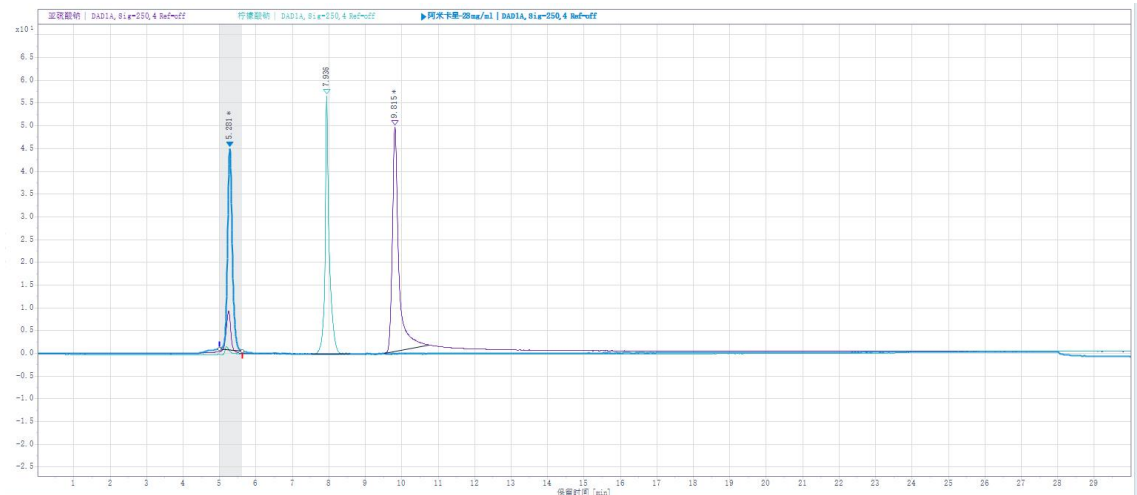
(4) 硫酸阿米卡星



信号: DAD1A, Sig=250, 4 Ref=off

保留时间 [min]	类型	峰宽 [min]	峰面积	峰高	峰分离度 USP	峰拖尾因子	峰理论塔板数 USP
5.281	BB	1.68	446.01	45.10		1.14818	8367.83430
总和			446.01				

(5) 叠图



声明：除非另有说明，此报告结果仅对该测试样品负责。本报告未经公司许可，不可复制。

Add:上海市松江区明南路 85 号启迪漕河泾（中山）科技园.紫荆园 10 号楼

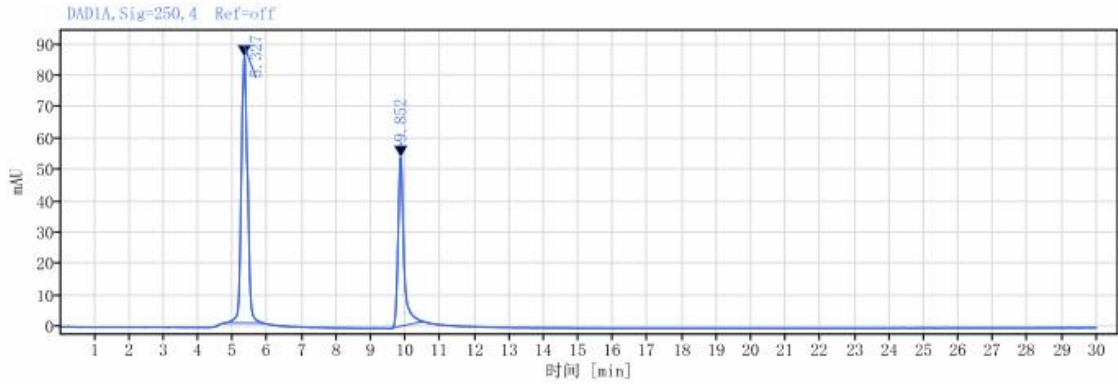
Add:浙江省金华市婺城区双林南街 168 号

Add:江苏省南京市六合区天圣路 22 号 F 栋 4 楼

Tel:400-810-6969



(6) 阿米卡星注射液



信号: DADIA, Sig=250, 4 Ref=off

保留时间 [min]	类型	峰宽 [min]	峰面积	峰高	峰分高度 USP	峰拖尾因子	峰理论塔板数 USP
5.327	MM m	1.08	1053.43	84.84		1.08879	3654.49416
9.852	MM m	0.96	621.10	53.83	14.52048	1.79662	21128.31824
总和			1674.53				

3. 结论

使用月旭 Xtimate® Sugar-H (7.8×300mm,5µm)在此色谱条件下，三个物质亚硫酸氢钠、柠檬酸钠、硫酸阿米卡星分离效果较好，符合客户要求。

报告人:Sally shawn

审核人: Tim

日期:2024/4/17

声明：除非另有说明，此报告结果仅对该测试样品负责。本报告未经公司许可，不可复制。

Add:上海市松江区明南路 85 号启迪漕河泾（中山）科技园.紫荆园 10 号楼

Add:浙江省金华市婺城区双林南街 168 号

Add:江苏省南京市六合区天圣路 22 号 F 栋 4 楼

Tel:400-810-6969

