

测试报告

样品信息			
样品名称	Boc-His(Trt)-Aib-OH (主成分) 特定杂质 Boc-His(Trt)-Aib-Aib-OH、 Boc-His(Trt)-OH、 Boc-His(Trt)-Aib-His(Trt)-Aib-OH	项目编号	20241014-988
样品批号	/	样品性状	固体
收样日期	2024/09/20	测试期间	2024/10/21-2024/10/30
标样信息			
名称	规格	数量	
Boc-His(Trt)-Aib-OH	/	1	
Boc-His(Trt)-Aib-Aib-OH	/	1	
Boc-His(Trt)-OH	/	1	
Boc-His(Trt)-Aib-His(Trt)-Aib-OH	/	1	
实验要求			
主成分与杂质分离度满足要求, 杂质浓度为 0.1%。			
参考方法			
/			
试剂信息			
试剂名称	级别	品牌	
甲醇	色谱纯	月旭	
磷酸二氢铵	色谱纯	麦克林	
磷酸	AR	泰坦	
乙腈	色谱纯	月旭	
异丙醇	色谱纯	月旭	
仪器信息			
仪器厂家		仪器型号	
赛默飞		Thermo UltiMate 3000	

声明: 除非另有说明, 此报告结果仅对该测试样品负责。本报告未经公司许可, 不可复制。

Add: 上海市松江区明南路 85 号启迪漕河泾 (中山) 科技园, 紫荆园 10 号楼

Add: 浙江省金华市婺城区双林南街 168 号

Add: 江苏省南京市六合区天圣路 22 号 F 栋 4 楼

Tel: 400-810-6969

第 1 页 共 5 页

邮编: 201600

邮编: 321000

邮编: 211500



1. 试验过程

1.1. 色谱条件

色谱柱	Xtimate® C18, (4.6×150mm,5μm)		
流动相	流动相 A (0.08M 磷酸二氢铵-乙腈=90:10) 流动相 B (乙腈-异丙醇-水=3:1:1)		
流速	1.0ml/min		
进样量	10μL		
柱温	30℃		
检测波长	210nm		
洗脱程序	时间	A%	B%
	0	54	46
	7	47	53
	20	47	53
	32	10	90
	37	10	90
	38	54	46
	45	54	46
注意事项	/		

1.2. 溶液配制

1.2.1. 流动相配制:

流动相 A: 称取磷酸二氢铵 9.2g, 加水至 1000mL, 混匀, 磷酸调 pH 至 3.6, 抽滤后取 900mL, 与 100mL 乙腈混匀, 超声脱气即得;

流动相 B: 量取乙腈 600mL, 加入 200mL 异丙醇, 再加入 200mL 水, 混匀, 超声脱气即得;

1.2.2. 样品溶液配制

Boc-His(Trt)-Aib-OH (主成分): 精密称取 0.0070g, 加甲醇 1.4mL, 溶解, 作为储备液, 取 0.2mL, 加入 0.8mL 甲醇, 配制成浓度为 1mg/mL 的溶液, 混匀即得;

Boc-His(Trt)-Aib-Aib-OH 定位: 精密称取 0.0005g, 加甲醇 1.0mL, 溶解, 作为储备液, 取 0.1mL, 加入 0.9mL 甲醇, 配制成浓度为 50μg/mL 的溶液, 混匀即得;



声明: 除非另有说明, 此报告仅供内部测试样品使用。本数据未经公司许可, 不可复制。

Add: 上海市松江区明南路 85 号启迪漕河泾 (中山) 科技园紫荆园 10 号楼

Add: 浙江省金华市婺城区双林南街 168 号

Add: 江苏省南京市六合区天圣路 22 号 F 栋 4 楼

Tel: 400-810-6969

月旭科技

邮编: 201600

邮编: 321000

邮编: 211500

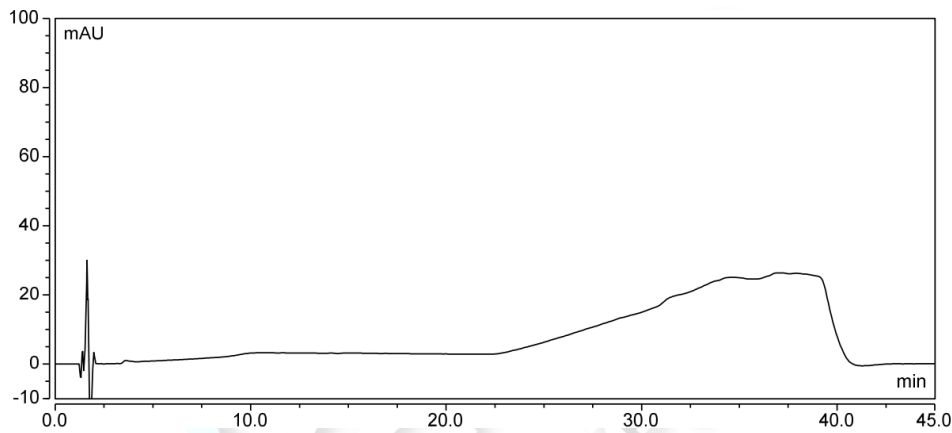
Boc-His(Trt)-OH 定位: 精密称取 0.0010g, 加甲醇 2.0mL, 溶解, 作为储备液, 取 0.1mL, 加入 0.9mL 甲醇, 配制成浓度为 50 μ g/mL 的溶液, 混匀即得;

Boc-His(Trt)-Aib-His(Trt)-Aib-OH 定位: 精密称取 0.0008g, 加甲醇 1.6mL, 溶解, 作为储备液, 取 0.1mL, 加入 0.9mL 甲醇, 配制成浓度为 50 μ g/mL 的溶液, 混匀即得;

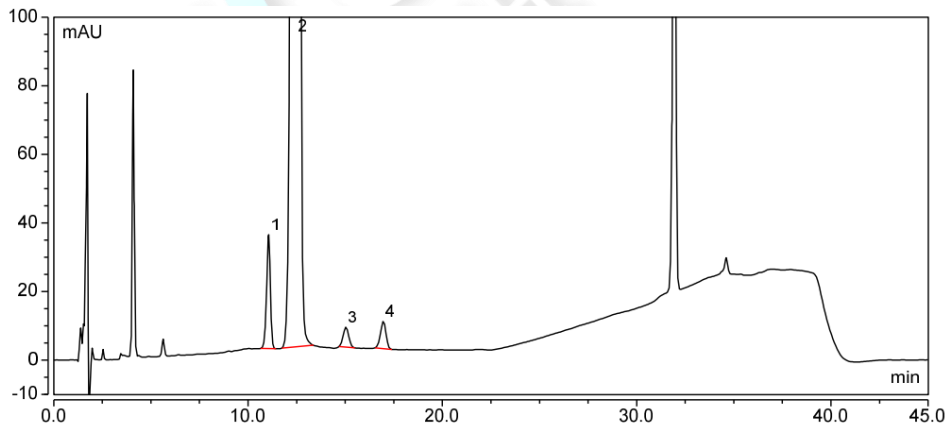
系统溶液: 取主成分与杂质适量, 加甲醇配制成每 1mL 中含有主成分 1mg, 三个杂质 1 μ g 的混合溶液, 混匀即得;

2. 谱图和数据

(1) 空白



(2) 主成分



积分结果							
序	名称	保留时间 min	峰面积 mAU*min	峰高 mAU	塔板数 (EP)	分离度 (EP)	不对称度 (EP)
1	n.a.	11.058	7.361	33.254	16664	3.54	0.91
2	主成分	12.443	656.992	2313.982	12694	5.31	0.98
3	n.a.	15.037	1.952	5.815	12490	3.63	1.05
4	n.a.	16.962	2.638	7.976	16631	n.a.	0.94
总和:			668.943	2361.028	58479.00	12.47	

(3) Boc-His(Trt)-Aib-Aib-OH

声明: 除非另有说明, 此报告结果仅对该测试样品负责。本报告未经公司许可, 不可复制。

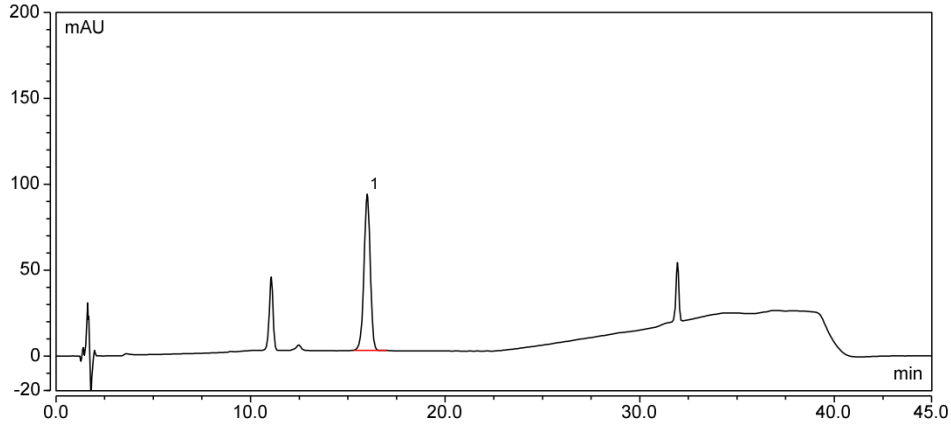
Add: 上海市松江区明南路 85 号启迪漕河泾 (中山) 科技园, 紫荆园 10 号楼

Add: 浙江省金华市婺城区双林南街 168 号

Add: 江苏省南京市六合区天圣路 22 号 F 栋 4 楼

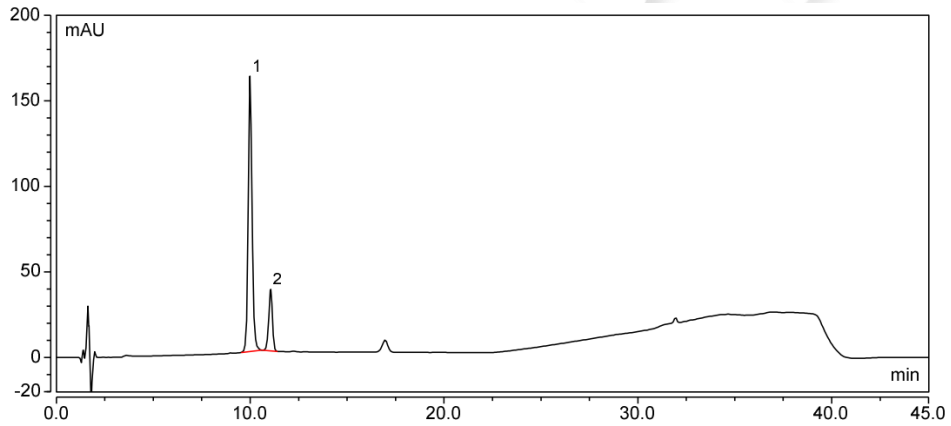
Tel: 400-810-6969





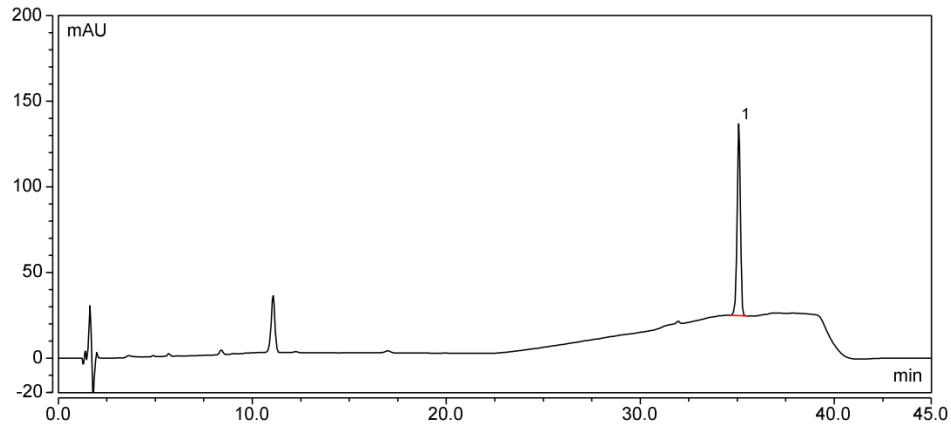
积分结果							
序	名称	保留时间 min	峰面积 mAU*min	峰高 mAU	塔板数 (EP)	分离度 (EP)	不对称度 (EP)
1	Boc-His(Trt)-Aib-Aib-OH	15.997	33.981	90.816	12022	n.a.	0.94
总和:			33.981	90.816	12022.00	0.00	

(4) Boc-His(Trt)-OH



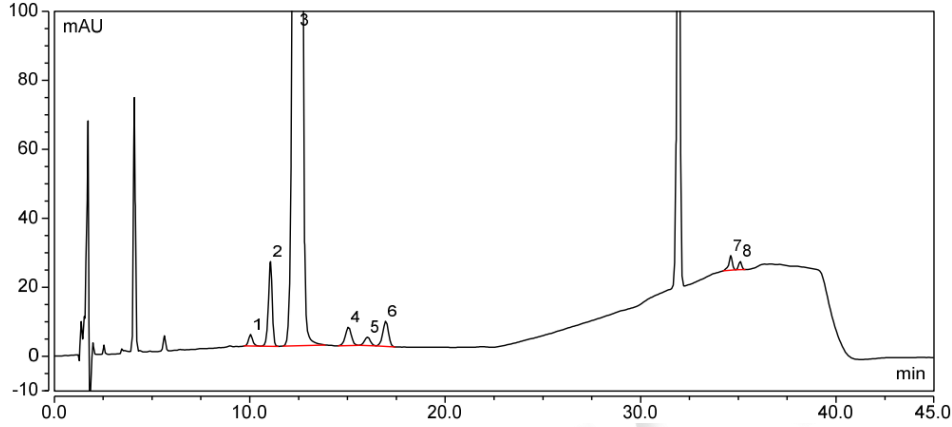
积分结果							
序	名称	保留时间 min	峰面积 mAU*min	峰高 mAU	塔板数 (EP)	分离度 (EP)	不对称度 (EP)
1	Boc-His(Trt)-OH	9.990	36.691	160.891	13390	3.12	1.13
2	n.a.	11.058	7.882	35.983	16804	n.a.	0.93
总和:			44.573	196.874	30194.00	3.12	

(5) Boc-His(Trt)-Aib-His(Trt)-Aib-OH



积分结果							
序	名称	保留时间 min	峰面积 mAU*min	峰高 mAU	塔板数 (EP)	分离度 (EP)	不对称度 (EP)
1	Boc-His(Trt)-Aib-His(Trt)-Aib-OH	35.078	21.467	111.877	225012	n.a.	0.94
总和:			21.467	111.877	225012.00	0.00	

(6) 系统溶液



积分结果							
序	名称	保留时间 min	峰面积 mAU*min	峰高 mAU	塔板数 (EP)	分离度 (EP)	不对称度 (EP)
1	Boc-His(Trt)-OH	10.035	0.818	3.379	12096	2.89	1.14
2	n.a.	11.058	5.464	24.502	16528	3.58	0.91
3	主成分	12.458	584.553	2067.050	12877	5.23	0.98
4	n.a.	15.048	1.900	5.341	11814	1.78	0.95
5	Boc-His(Trt)-Aib-Aib-OH	16.025	0.826	2.457	13907	1.74	0.98
6	n.a.	16.957	2.449	7.309	16471	43.66	0.94
7	n.a.	34.617	0.859	4.227	239913	1.68	0.76
8	Boc-His(Trt)-Aib-His(Trt)-Aib-OH	35.090	0.432	2.484	248242	n.a.	0.96
总和:			597.301	2116.747	571848.00	60.58	

3.结论

使用月旭 Xtimate® C18, (4.6×150mm,5μm), 各峰分离度均大于 1.5, 且特定杂质出峰位置无干扰, 可满足客户要求。

报告人:Lily

审核人:Tim

日期:2024/11/01

