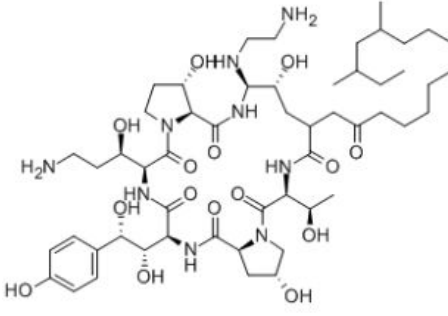


测试报告

样品信息			
样品名称	血清中卡泊芬净	样品性状	血清样本
收样日期	2024/12/04	测试期间	2024/12/16~12/26
测试成分及结构式			
 <p>卡泊芬净</p>			
实验要求			
方法调整，使能测得血清样品中的目标成分，并排除阴性空白干扰			
参考方法			
无			
试剂信息			
试剂名称	级别	品牌	
乙腈	色谱纯	月旭	
磷酸二氢钾	分析纯	国药	
六氟磷酸钾	分析纯	阿拉丁（客户提供）	
三乙胺	分析纯	阿拉丁	
磷酸	分析纯	国药	
仪器信息			
测试仪器	仪器型号		
高效液相色谱仪	岛津 LC-20AD		

1. 试验过程

1.1. 色谱条件

色谱柱：	Ultimate®Plus-C18 (4.6×150mm,5μm)
------	-----------------------------------

声明：除非另有说明，此报告结果仅对该测试样品负责。本报告未经公司许可，不可复制。

Add:上海市松江区明南路 85 号启迪漕河泾（中山）科技园·紫荆园 10 号楼

Add:浙江省金华市婺城区双林南街 168 号

Add:江苏省南京市六合区天圣路 22 号 F 栋 4 楼邮编：211500

Tel:400-810-6969

邮编：201600

邮编：321000



流动相：	流动相 A：5mmol/L 磷酸氢二钾+15mmol/L 六氟磷酸钾溶液（pH2.5） 流动相 B：乙腈		
流 速：	1.0mL/min		
进样量：	10μL		
柱 温：	30℃		
检测器：	UV		
检测波长：	220nm		
梯度程序	时间	A	B
	0	60	40
	5	55	45
	45	45	55
	50	30	70
	51	60	40
	60	60	40
注意事项	测试结果仅针对本次送检样本		

1.2. 溶液配制

1.2.1. 流动相配制

流动相 A：称取磷酸二氢钾 0.68g，六氟磷酸钾 2.76g，溶于 1000mL 超纯水中，混匀抽滤，加 1ml 三乙胺，用磷酸调节 pH 值至 2.5，超声脱气，即得；

流动相 B：取适量色谱纯乙腈，超声脱气，即得。

1.2.2. 卡泊芬净单标溶液：取客户提供的卡泊芬净贮备液适量，加 50%甲醇水稀释制成约 0.1mg/ml 的溶液，摇匀，即得。

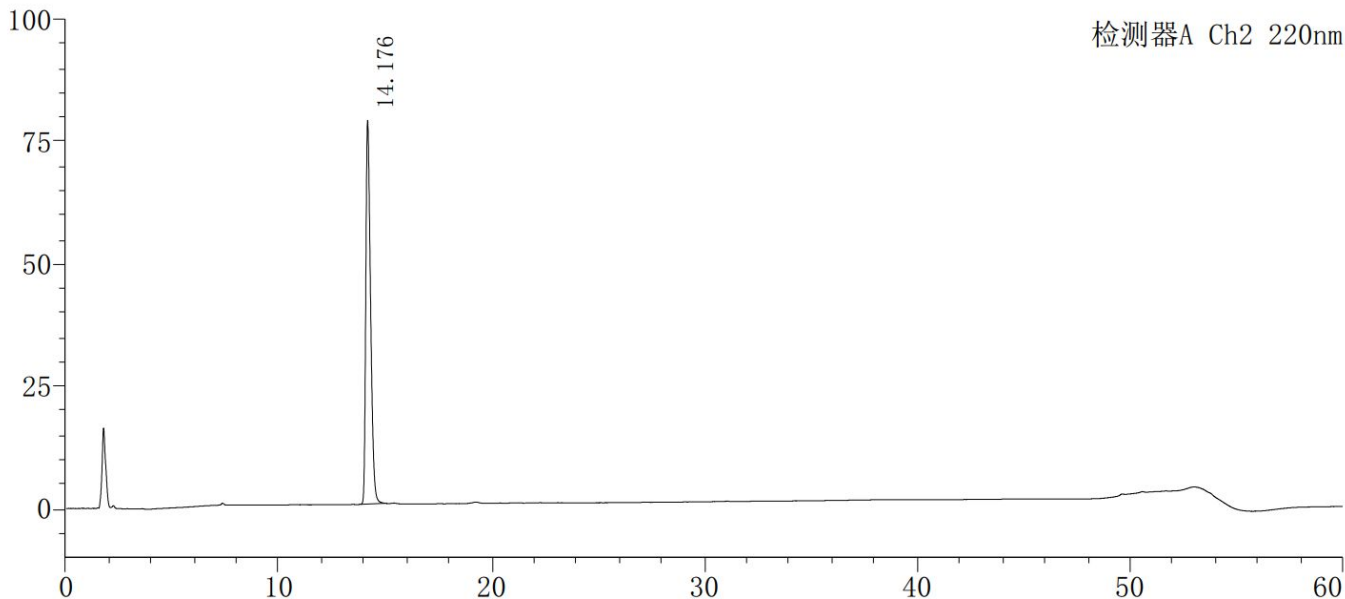
1.2.3. 阴性空白溶液：取客户提供的阴性空白血清样本 100μl，加 300μl 色谱纯甲醇，摇匀，使蛋白沉淀，离心，提取出所有上清液，氮吹至干，加 50μl50%甲醇水复溶，即得。

1.2.4. 血清样本溶液：取客户提供的各血清样本，按阴性空白溶液同法配置，即得。



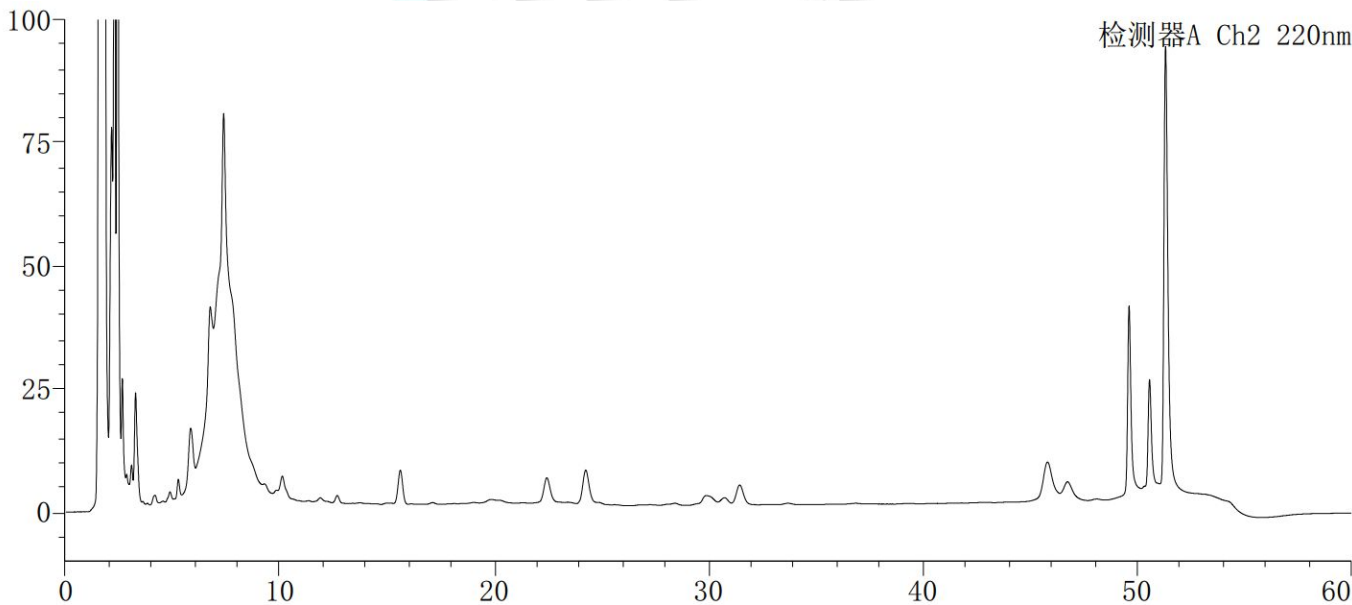
2. 谱图和数据

(1) 卡泊芬净单标溶液图



峰号	保留时间	面积	高度	理论塔板数(USP)	拖尾因子	分离度(USP)
1	14.176	1228674	78466	18282	1.467	--
总计		1228674	78466			

(2) 阴性空白血清样本溶液图



声明：除非另有说明，此报告结果仅对该测试样品负责。本报告未经公司许可，不可复制。

Add:上海市松江区明南路85号启迪漕河泾(中山)科技园.紫荆园10号楼

Add:浙江省金华市婺城区双林南街168号

Add:江苏省南京市六合区天圣路22号F栋4楼邮编: 211500

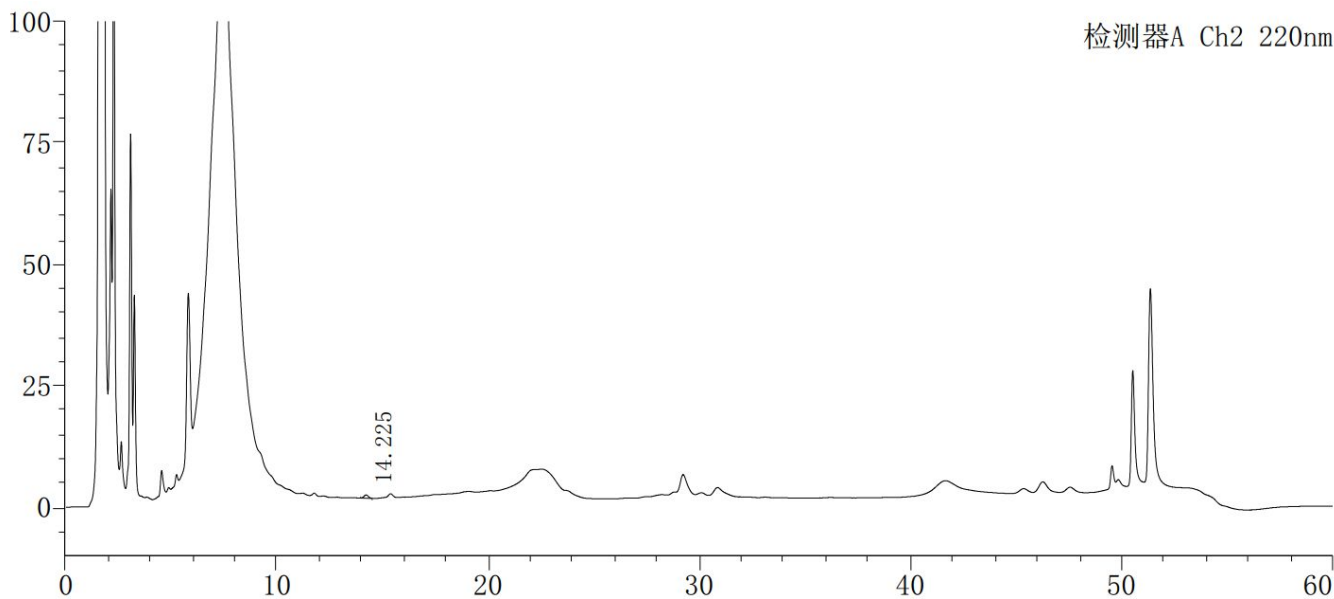
Tel:400-810-6969

邮编: 201600

邮编: 321000

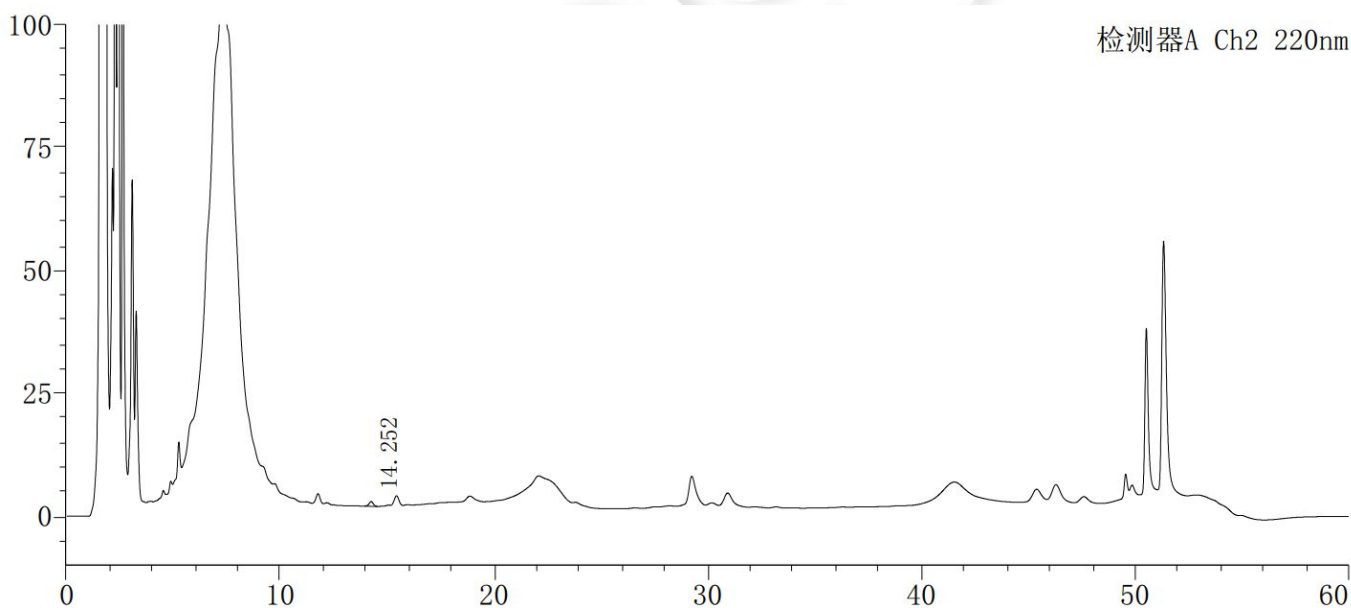


(3) 血清样本溶液 1 图



峰号	保留时间	面积	高度	理论塔板数(USP)	拖尾因子	分离度(USP)
1	14.225	9235	661	22171	1.014	--
总计		9235	661			

(4) 血清样本溶液 2 图



峰号	保留时间	面积	高度	理论塔板数(USP)	拖尾因子	分离度(USP)
1	14.252	12835	945	23389	1.018	--
总计		12835	945			

声明：除非另有说明，此报告结果仅对该测试样品负责。本报告未经公司许可，不可复制。

Add:上海市松江区明南路 85 号启迪漕河泾（中山）科技园·紫荆园 10 号楼

Add:浙江省金华市婺城区双林南街 168 号

Add:江苏省南京市六合区天圣路 22 号 F 栋 4 楼邮编：211500

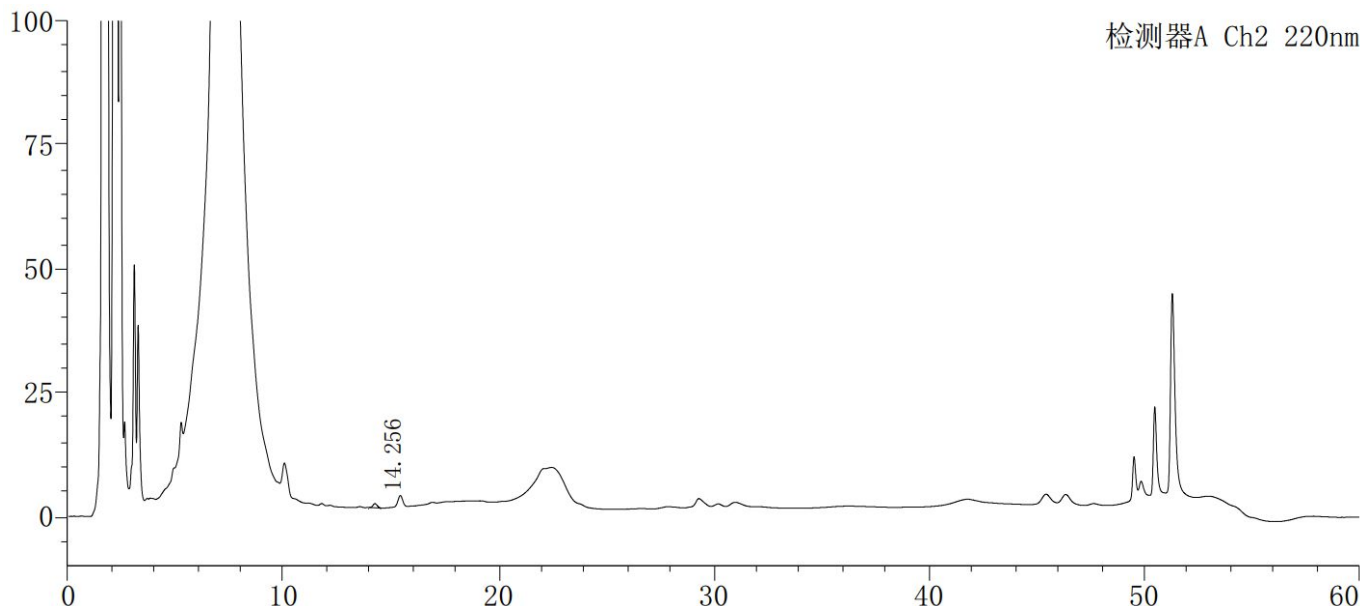
Tel:400-810-6969

邮编：201600

邮编：321000

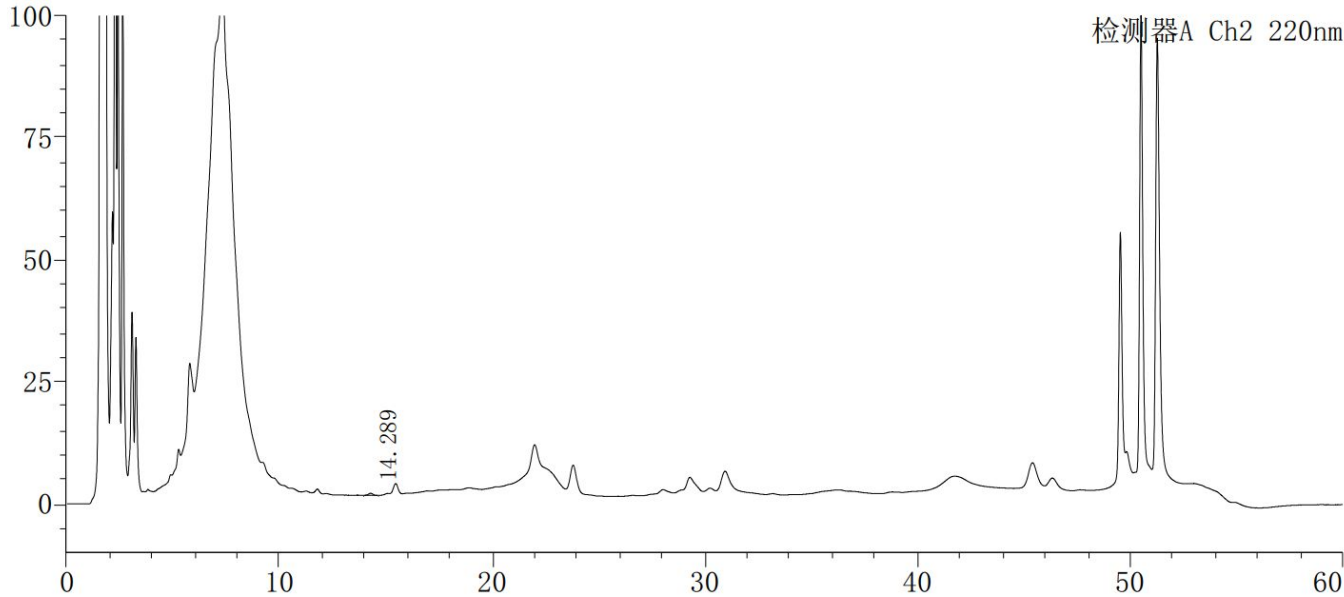


(5) 血清样本溶液 3 图



峰号	保留时间	面积	高度	理论塔板数(USP)	拖尾因子	分离度(USP)
1	14.256	11391	839	23634	1.060	--
总计		11391	839			

(6) 血清样本溶液 4 图



峰号	保留时间	面积	高度	理论塔板数(USP)	拖尾因子	分离度(USP)
1	14.289	5903	418	20865	0.961	--
总计		5903	418			

声明：除非另有说明，此报告结果仅对该测试样品负责。本报告未经公司许可，不可复制。

Add:上海市松江区明南路 85 号启迪漕河泾（中山）科技园·紫荆园 10 号楼

Add:浙江省金华市婺城区双林南街 168 号

Add:江苏省南京市六合区天圣路 22 号 F 栋 4 楼邮编：211500

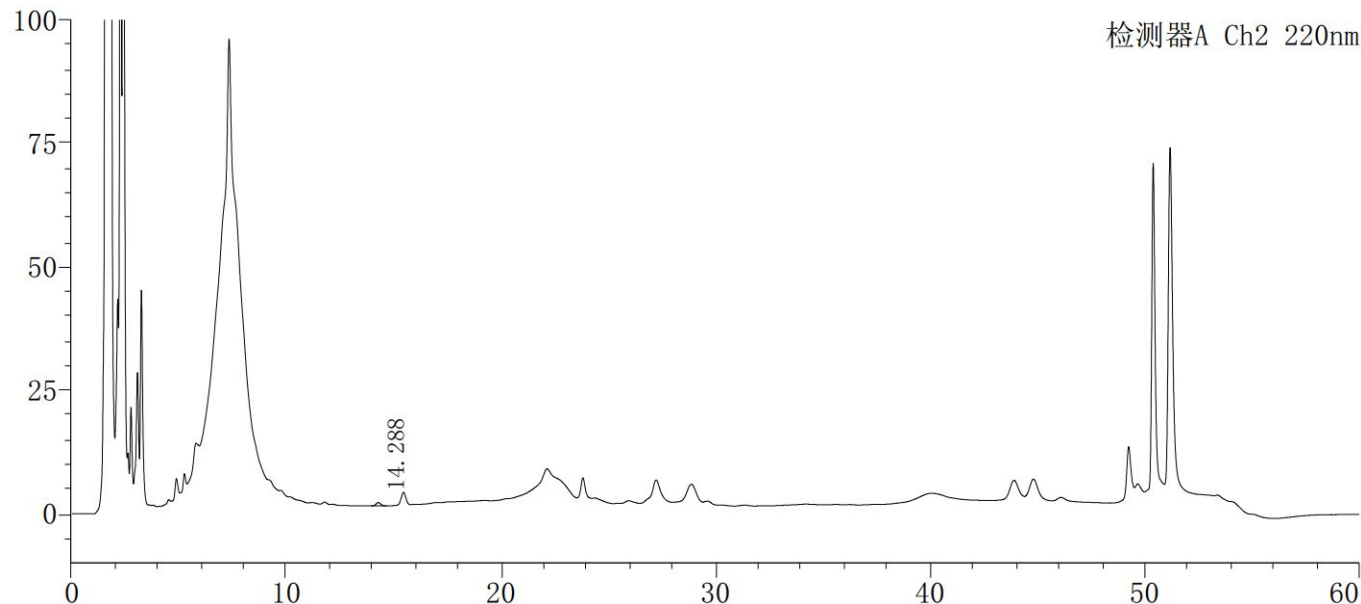
Tel:400-810-6969

邮编：201600

邮编：321000

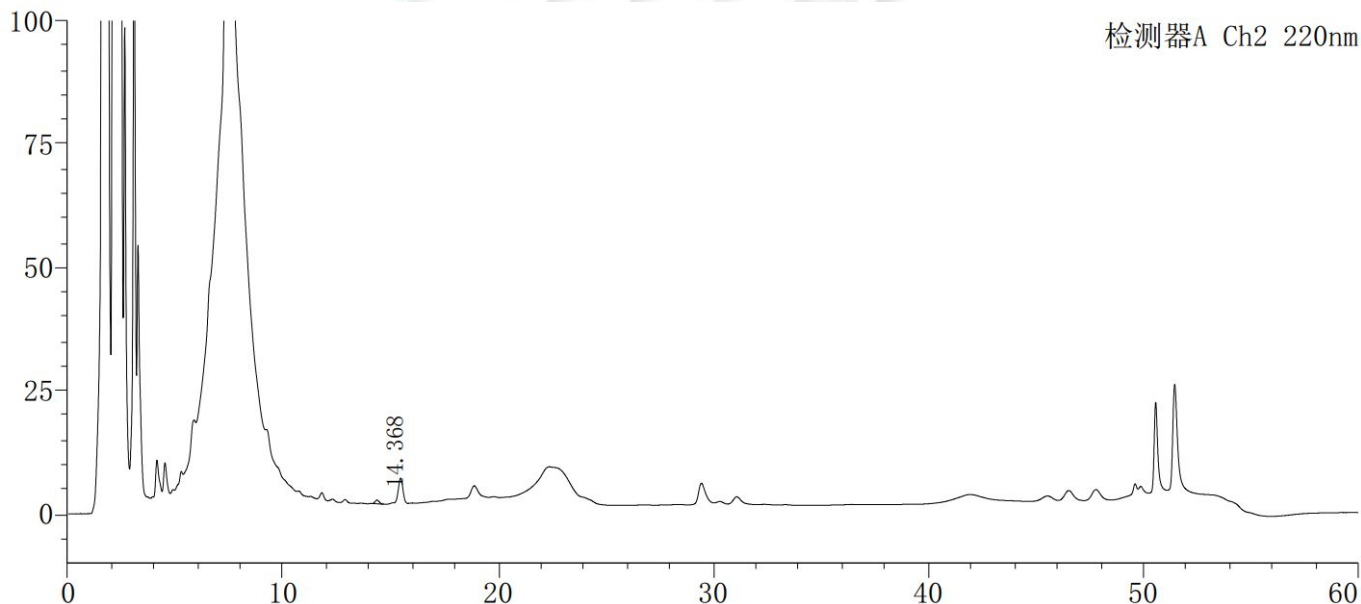


(7) 血清样本溶液 5 图



峰号	保留时间	面积	高度	理论塔板数(USP)	拖尾因子	分离度(USP)
1	14.288	9863	661	20512	1.097	--
总计		9863	661			

(8) 血清样本溶液 6 图



峰号	保留时间	面积	高度	理论塔板数(USP)	拖尾因子	分离度(USP)
1	14.368	9809	757	25655	1.048	--
总计		9809	757			

声明：除非另有说明，此报告结果仅对该测试样品负责。本报告未经公司许可，不可复制。

Add:上海市松江区明南路 85 号启迪漕河泾（中山）科技园·紫荆园 10 号楼

Add:浙江省金华市婺城区双林南街 168 号

Add:江苏省南京市六合区天圣路 22 号 F 栋 4 楼邮编：211500

Tel:400-810-6969

邮编：201600

邮编：321000



3. 结论

使用月旭 Ultimate®Plus-C18 (4.6×150mm,5μm)，在此色谱条件下，能满足客户检测需求。

