



Test report

测试报告

Sample Information 样品信息			
Sample Name 样品名称	Sargrel ester intermediate-05-06 沙格雷酯中间体-05-06	Sample properties 样品性状	White and light yellow solid particles 白色和淡黄色固体颗粒
Date of receipt 收样日期	2025/12/05	During testing 测试期间	2025/12/~12/22
Test the ingredients and structural formula 测试成分及结构式			
/			
Experimental Requirements 实验要求			
13-3 and 55-9 can be baseline separated. 13-3 和 55-9 能够基线分离。			
Reference Method 参考方法			
No 无			
Reagent information 试剂信息			
Reagent Name 试剂名称	Grade 级别	Brand 品牌	Item Number 货号
Methanol 甲醇	Chromatographically pure 色谱纯	Welch 月旭	00814-01008

声明: 除非另有说明, 此报告结果仅对该测试样品负责。本报告未经公司许可, 不可复制。

Add:上海市松江区明南路85号启迪漕河泾(中山)科技园.紫荆园10号楼

Add:浙江省金华市婺城区双林南街168号

Add:江苏省南京市六合区天圣路22号F栋4楼

Tel:400-810-6969

邮编: 201600

邮编: 321000

邮编: 211500

Web:www.welchmat.com



Potassium dihydrogen phosphate 磷酸二氢钾	Analytically pure 分析纯	Sinopharm 国药	/
Instrument Information 仪器信息			
Test instruments 测试仪器	Instrument Model 仪器型号		
High Performance liquid chromatograph 高效液相色谱仪	Shimadzu LC-20AD (PDA) 岛津 LC-20AD (PDA)		

1. Test process:

试验过程

1.1. Chromatographic conditions:

色谱条件

Chromatographic column: 色谱柱	Ultimate [®] LP-C18 (4.6×250mm, 5μm) 或 Ultimate [®] XS-C18 (4.6×250mm, 5μm) 00208-31043 或 00277-31043
Mobile phase: 流动相	LP:0.05mol/L potassium dihydrogen phosphate/methanol=32/68 LP:0.05mol/L 磷酸二氢钾/甲醇=32/68 XS:0.05mol/L potassium dihydrogen phosphate/methanol=30/70 XS: 0.05mol/L 磷酸二氢钾/甲醇=30/70
Flow rate: 流速	1.0mL/min
Injection volume: 进样量	10μL
Column temperature: 柱温	30°C
Detector: 检测器	UV
Detection wavelength: 检测波长:	254nm
Notes: 注意事项	/

1.2. Solution preparation (溶液配制)

声明: 除非另有说明, 此报告结果仅对该测试样品负责。本报告未经公司许可, 不可复制。

Add:上海市松江区明南路85号启迪漕河泾(中山)科技园.紫荆园10号楼

Add:浙江省金华市婺城区双林南街168号

Add:江苏省南京市六合区天圣路22号F栋4楼

Tel:400-810-6969

邮编: 201600

邮编: 321000

邮编: 211500

Web:www.welchmat.com



1.2.1. Preparation of mobile phase (流动相配制)

LP: Take 6.8g of potassium dihydrogen phosphate, add it to 1000mL of ultrapure water, mix well. Take 320mL of the above solution, add it to 680mL of chromatographic grade acetonitrile, shake well, and degas by ultrasonic waves.

LP: 取 6.8g 磷酸二氢钾, 加入 1000mL 超纯水, 混匀。取 320mL 上述溶液, 加入 680mL 色谱级乙腈, 摇匀, 超声脱气, 即得。

XS: Take 6.8g of potassium dihydrogen phosphate, add it to 1000mL of ultrapure water, mix well. Take 300mL of the above solution, add it to 700mL of chromatographic grade acetonitrile, shake well, and degas by ultrasonic waves.

XS: 取 6.8g 磷酸二氢钾, 加入 1000mL 超纯水, 混匀。取 300mL 上述溶液, 加入 700mL 色谱级乙腈, 摇匀, 超声脱气, 即得。

1.2.2. 1: 1 Mix standard solution (1: 1 混标溶液):

Take appropriate amounts of 13-3 and 55-9, dissolve in 70% acetonitrile, and prepare a solution containing approximately 1mg/mL of 13-3 and 1mg/mL of 55-9.

取 13-3 和 55-9 适量, 加入 70%乙腈溶解, 配置成约含 1mg/mL 13-3 和 1mg/mL 55-9 的溶液。

1.2.3. 0.1% Mix standard solution (0.1%混标溶液):

Take appropriate amounts of 13-3 and 55-9, dissolve in 70% acetonitrile, and prepare a solution containing approximately 1mg/mL of 13-3 and 1 μ g/mL of 55-9.

取 13-3 和 55-9 适量, 加入 70%乙腈溶解, 配置成约含 1mg/mL 13-3 和 1 μ g/mL 55-9 的溶液。

2. Chromatogram and data (谱图和数据)

声明: 除非另有说明, 此报告结果仅对该测试样品负责。本报告未经公司许可, 不可复制。

Add: 上海市松江区明南路85号启迪漕河泾(中山)科技园.紫荆园10号楼

Add: 浙江省金华市婺城区双林南街168号

Add: 江苏省南京市六合区天圣路22号F栋4楼

Tel: 400-810-6969

邮编: 201600

邮编: 321000

邮编: 211500

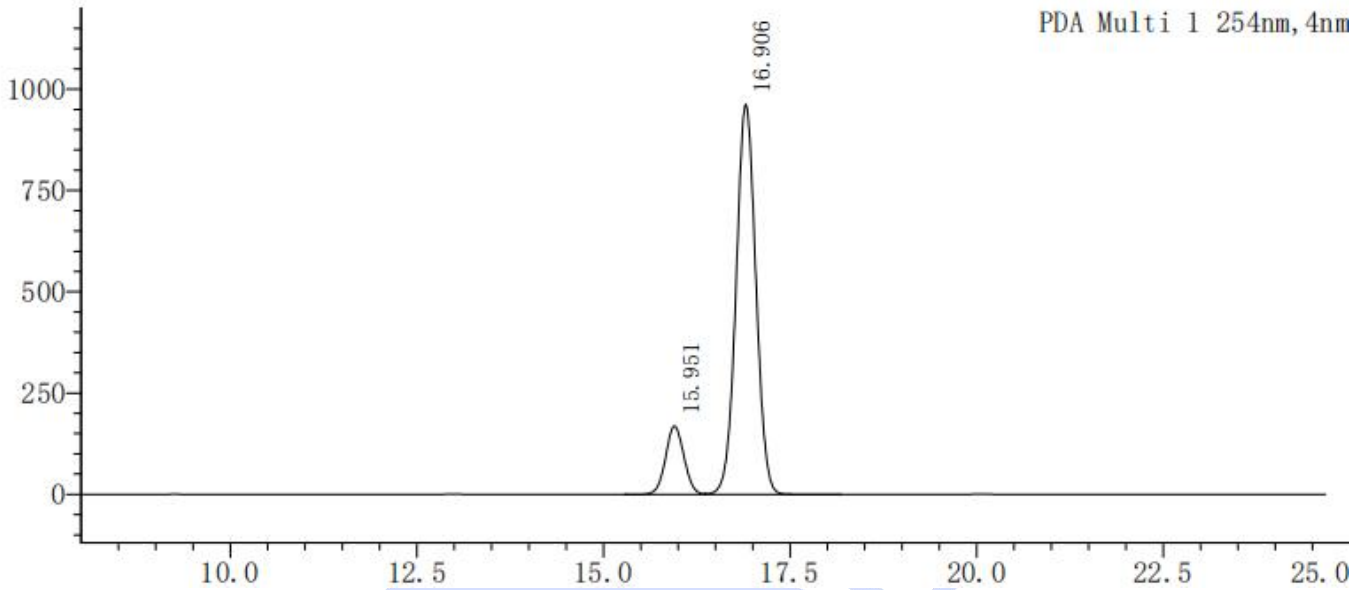
Web: www.welchmat.com



Report No (报告编号): 20251205-1246-01

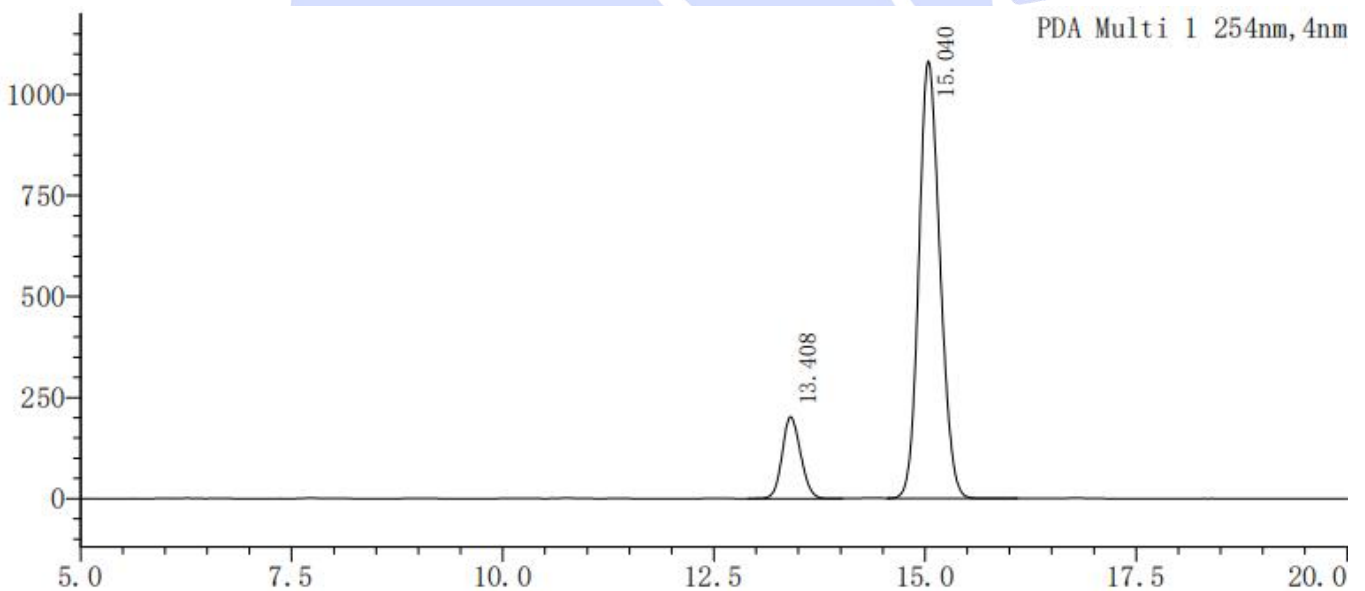
(1) 1:1 Mix standard solution (1: 1 混标溶液)

LP



峰号	化合物名	保留时间	面积	高度	理论塔板数(USP)	拖尾因子	分离度(USP)
1	13-3	15.951	2921211	168972	19018	1.041	--
2	55-9	16.906	17812977	963406	18758	1.022	1.999
总计			20734188	1132378			

XS



峰号	化合物名	保留时间	面积	高度	理论塔板数(USP)	拖尾因子	分离度(USP)
1	13-3	13.408	3088895	202808	16991	1.121	--
2	55-9	15.040	18873236	1083524	16459	1.145	3.706
总计			21962131	1286332			

声明: 除非另有说明, 此报告结果仅对该测试样品负责。本报告未经公司许可, 不可复制。

Add:上海市松江区明南路85号启迪漕河泾(中山)科技园.紫荆园10号楼

Add:浙江省金华市婺城区双林南街168号

Add:江苏省南京市六合区天圣路22号F栋4楼

Tel:400-810-6969

邮编: 201600

邮编: 321000

邮编: 211500

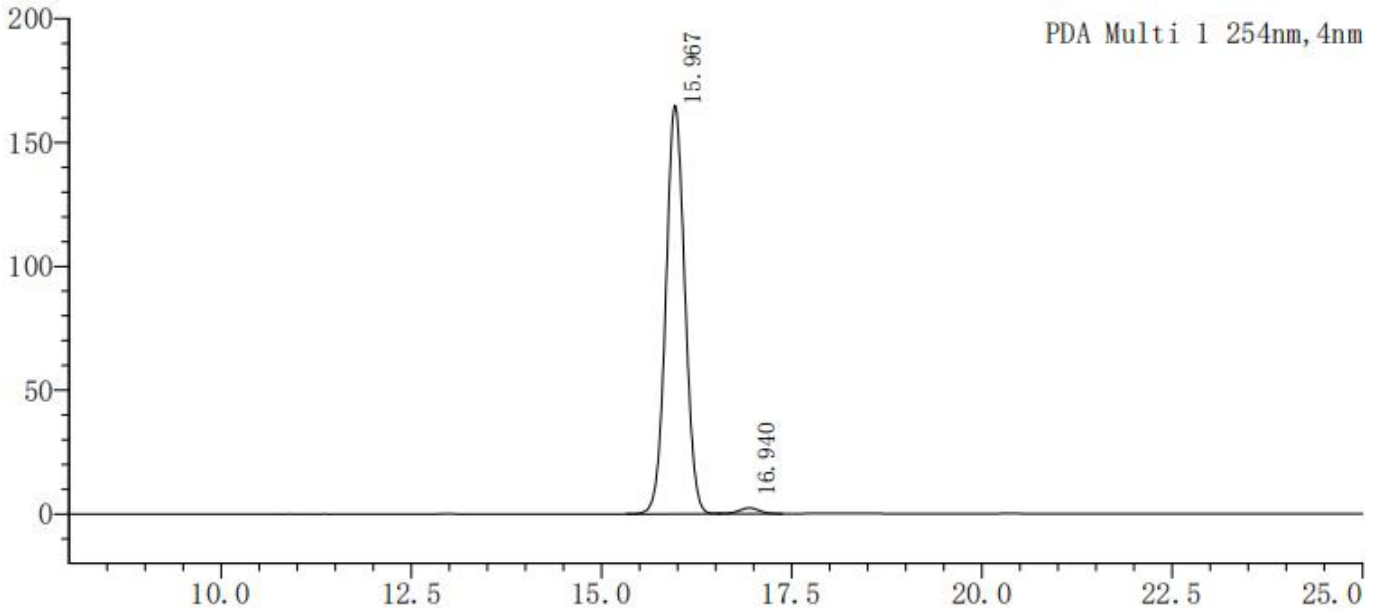
Web:www.welchmat.com



Report No (报告编号): 20251205-1246-01

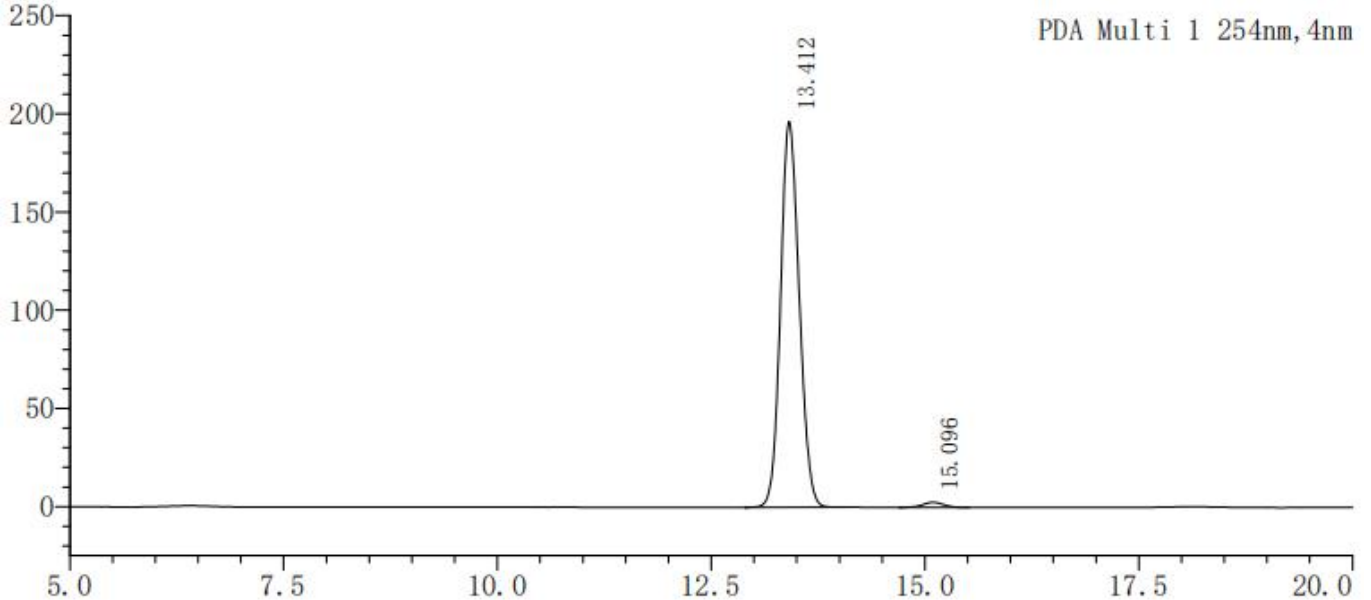
(2) 0.1% Mix standard solution (0.1%混标溶液)

LP



峰号	化合物名	保留时间	面积	高度	理论塔板数(USP)	拖尾因子	分离度(USP)
1	13-3	15.967	2866316	165106	18870	1.041	--
2	55-9	16.940	42333	2318	19297	0.942	2.043
总计			2908649	167424			

XS



峰号	化合物名	保留时间	面积	高度	理论塔板数(USP)	拖尾因子	分离度(USP)
1	13-3	13.412	2988108	196313	17009	1.116	--
2	55-9	15.096	43619	2583	17529	0.992	3.884
总计			3031727	198895			

声明: 除非另有说明, 此报告结果仅对该测试样品负责。本报告未经公司许可, 不可复制。

Add:上海市松江区明南路85号启迪漕河泾(中山)科技园.紫荆园10号楼

Add:浙江省金华市婺城区双林南街168号

Add:江苏省南京市六合区天圣路22号F栋4楼

Tel:400-810-6969

邮编: 201600

邮编: 321000

邮编: 211500

Web:www.welchmat.com



3. Conclusion (结论)

Using Welch Ultimate® LP-C18 (4.6×250mm, 5μm) 或 Ultimate® XS-C18 (4.6×250mm, 5μm), the detection requirements of the customer can be met under these chromatographic conditions.

使用月旭 Ultimate® LP-C18 (4.6×250mm, 5μm) 或 Ultimate® XS-C18 (4.6×250mm, 5μm), 在此色谱条件下, 能满足客户检测需求。



声明: 除非另有说明, 此报告结果仅对该测试样品负责。本报告未经公司许可, 不可复制。

Add: 上海市松江区明南路85号启迪漕河泾(中山)科技园.紫荆园10号楼

Add: 浙江省金华市婺城区双林南街168号

Add: 江苏省南京市六合区天圣路22号F栋4楼

Tel: 400-810-6969

邮编: 201600

邮编: 321000

邮编: 211500

Web: www.welchmat.com